



ÖVERENSKOMMELSE OM SAMVERKAN FÖR ATT FÖRBÄTTRA KOMPETENSFÖRSÖRJNINGEN OCH PÅSKYNDA INDIVIDERS ETABLERING I ARBETSLIVET

mellan Arbetsförmedlingen,
Umeåregionens kommuner och
Samordningsförbundet – Umeåregionen

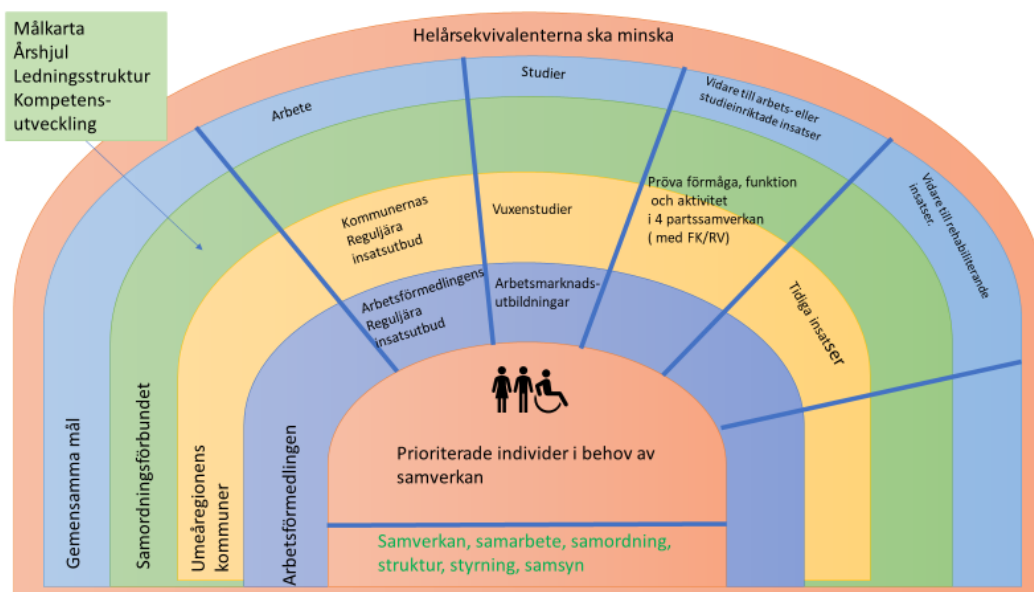
Del i samverkan inom ramen för FINSAM är också
Region Västerbotten och Försäkringskassan

Innehåll

Parter	2
Syfte	2
Lokala mål	2
Övergripande mål.....	2
Målgrupp	2
Riktning för utvecklad samverkan i Umeåregionen	3
Förväntat utfall med överenskommelsen	3
Åtaganden	4
Samordningsförbundets åtaganden.....	4
Arbetsförmedlingens åtaganden.....	4
Kommunernas åtaganden	4
Uppföljning av samverkan	5
Överenskommelsens varaktighet och plan för revidering	5
Underskrifter	6

Bilagor

1. Samverkansmål
2. Samverkan i Umeåregionen idag
3. Organiserings av samverkan
4. Arbetsprocesserna kring individerna
5. Kompetensförsörjning och lokala jobbspår
6. De lokala jobbspåren
7. Jämställdhets- och ungdomsperspektiv
8. Analysrapport våren 2020
9. Definitioner i samverkan



Parter

Parterna för denna överenskommelse gällande *samverkan för att förbättra kompetensförsörjningen och påskynda individers etablering i arbetslivet* är Arbetsförmedlingen (202100–2114) tillsammans med Umeåregionens kommuner bestående av Umeå (212000–2627), Vännäs (212000–2841), Vindeln (212000–2544), Robertsfors (212000–2551), Nordmaling (212000–2536) och Bjurholms kommun (212000–2833) och Samordningsförbundet – Umeåregionen (222000–1834).

Del i samverkan utifrån FINSAM:s uppdrag är också Region Västerbotten (232 100–0222) och Försäkringskassan (202100–5521).

Övriga parter som är viktiga att samverka med är arbetsgivare/arbetsgivarnas parter, Folkhögskolorna och civilsamhället.

Syfte

Att genom samverkan förbättra kompetensförsörjningen och påskynda individers etablering i arbetslivet.

Lokala mål

Övergripande mål

Varje individ med behov av att överenskommelsens parter samverkar, ska stödjas mot arbete, studier eller i vissa fall annan positiv och hållbar lösning.

Samverkan ska bidra till kompetensförsörjning på den lokala arbetsmarknaden och att individer blir inkluderade i samhället, genom att rätt aktör, i rätt tid ger rätt stöd med säkra övergångar. Övriga mål se bilaga 1.

Målgrupp

Prioriterade målgrupper för samverkan inom ramen för överenskommelsen är personer mellan 16–64 år, som befinner sig i välfärdssystemen och som av parterna bedöms vara prioriterad målgrupp för samverkan till arbete eller studier och som de olika organisationernas reguljära uppdrag var för sig inte täcker in.

- Unga som saknar fullföljd gymnasieutbildning
- Unga som har en funktionsnedsättning
- Deltagare i etableringsprogrammet som bedöms inte kunna matchas mot arbete inom programtiden
- Arbetssökande på Arbetsförmedlingen i kombination med ex. försörjningsstöd/etableringsersättning/sjukpenning
- Sjukskrivna med eller utan sjukdomsgrundande inkomst
- Personer som är passiva i sitt jobbsökande, har kort skolbakgrund och har liten eller ingen förförståelse av arbetsmarknadens villkor

Bedömningen, om en person kan tillgodogöra sig olika arbetslivsinriktade samverkansinsatser, sker genom organisationsgemensam kartläggning tillsammans med personen och eller via en tvärorienterad beredningsfunktion. Bedömningen är och kommer vara en lärande process som kommer av erfarenhet, konsekventa bedömningar och systematik.

Behoven kartläggs tillsammans med individen och genom att varje part delger viktig information från ex. utredningar eller journalanteckningar med fokus på förmågor och förutsättningar utifrån målet arbete och/eller studier.

Riktning för utvecklad samverkan i Umeåregionen

Denna gemensamma regionala överenskommelse avser att med en hög ambitionsnivå.

1. Organisera samverkan utifrån ett helhetsperspektiv som omfattar all 2–3- och 4-partssamverkan där Arbetsförmedlingen och Umeåregionens kommuner är parter samt genom FINSAM, Region Västerbotten och Försäkringskassan (se bilaga 3).
2. Samordna individprocesser på ett sätt som fogar samman olika tjänster, som i sin tur bidrar till att rätt aktör ger rätt stöd i rätt tid med säkra övergångar i syfte att kvalitetsäkra processen (se bilaga 4).
3. Fokusera på kompetensförsörjning genom att matcha till arbete, studier eller jobbspår eller i tidigt skede erbjuda insatser som är arbetslivsinriktade i syfte att nå hållbara lösningar (se bilaga 5).

Dock ska beaktas att det sker snabba förändringar inom parternas organisationer där reformeringar kan skapa nya förutsättningar för hur samverkan och processer kan organiseras. Att i möjligaste mån, ha beredskap för de förändringar som kan komma att ske. Tillsammans finns viljan att ge de bästa förutsättningarna för individens väg till ett arbete.

Förväntat utfall med överenskommelsen

Det förväntade utfallet av denna överenskommelse är att genom samverkan, samarbete och samordning skapa ett enhetligare förhållningssätt samt en ökad och professionellare service gentemot de individer vi finns till för. På så sätt bidrar samverkan till arbetskraftsförsörjningen som är den primära målsättningen.

Det förväntade utfallet är att individen oavsett ort eller ålder får ett samlat effektivt stöd från Arbetsförmedlingen och Umeåregionens kommuner (se betänkande SOU 2020:41). Att varje part kan identifiera var dess insatser ger bäst effekt och att matchningen mot arbetsmarknadens behov går snabbare. Parterna kan än mer optimera sina resurser och minimera dubbelarbete och bli tydligare för såväl organisationer som för medborgare.

Genom att samordna olika individ- och arbetsprocesser finns höga förväntningar att fler kvinnor och män, unga och vuxna, funktionsnedsatta, utrikes- och inrikes födda personer får tillgång till fler insatser och därmed ökade chanser till likvärdig och jämlik matchning (se bilaga 6).

Över tid ska samordnade strukturer leda till en systematik, hur Umeåregionen gemensamt bygger upp och jobbar med arbetsgivarkontakter och lokala jobbspår. Fokus ska ligga på det utåtriktade arbetet mot den lokala arbetsmarknaden och matchning där både individ och arbetsgivare får sina behov uppfyllda.

Genom att följa upp och analysera utifrån olika perspektiv skapas mer kunskap över hur de lokala behoven ser ut. På så sätt kan insatser utvecklas och riktas mot behov, individprocesser förbättras och kompetensutvecklingsinsatser genomföras.

Det kommer att ta tid att skapa en sammanhållen struktur utifrån med denna ambitionsnivå. Strukturen kommer att modifieras och processas fram för att passa in på den bredd av personären som beskrivs i denna överenskommelse. Detta gäller särskilt Umeå.

Överenskommelse grundar sig i den mall och vägledning som DUA: delegationen för unga och nyanlända har tagit fram. Syftet är att stimulera till ökad samordning för att en bred målgrupp ska kunna ta del av fler insatser i en tid då arbetsmarknadspolitiken reformeras.

Åtaganden

Den här gemensamma överenskommelsen gällande *samverkan för att förbättra kompetensförsörjningen och påskynda individers etablering i arbetslivet* beskriver hur olika regionala processer än mer kan förbättras genom ökad samverkan och samordning. För att uppnå önskat läge åtar sig parterna följande:

Samordningsförbundets åtaganden

Samordningsförbundets uppdrag är att utgöra en gemensam arena för utveckling, vidmakthållande och uppföljning av samverkan. Samordningsförbundet är i huvudsak inriktad på 4-partssamverkan men kan enligt den av alla medlemmar antagna förbundsordningen även understödja 2- och 3-partssamverkan. Förbundets åtaganden listas nedan.

- Vara beslutande och ytters ansvarig för överenskommelsens genomförande.
- Prioritera och följa upp analysgruppens rekommendationer (alla är inte relevanta för denna överenskommelse).
- Vara sammankallande och inneha ordförandeskap för den strategiska samverkansgruppen, för analysgruppen och för styrning av 4-partssamverkan.
- Koordinera uppföljning av överenskommelsen.

Arbetsförmedlingens åtaganden

- Vara en aktiv partner.
- Aktivt delta i styrning, ledning och uppföljning av samverkan.
- Tar ansvar för gemensamma uppdrag och processer.
- Utveckla systematik tillsammans med Umeåregionens kommuner i att jobba fram jobbspår.
- Säkerställa service på ett likvärdigt sätt i hela Umeåregionen.

Kommunernas åtaganden

- Vara en aktiv partner.
- Aktivt delta i styrning, ledning och uppföljning av samverkan.
- Tar ansvar för gemensamma uppdrag och processer.
- Utveckla systematik tillsammans med Arbetsförmedlingen i att jobba fram jobbspår.
- Samverka mellan kommunerna i Umeåregionen i syfte att bygga gemensamma jobbspår utifrån regionala behov.

Uppföljning av samverkan

Överenskommelsens parter åtar sig att svara på enkäter från Dua inom ramen för Duas uppföljning av samverkan och lokala jobbspår ur ett nationellt perspektiv.

Samordningsförbundet åtar sig att ta fram en modell och koordinera uppföljning av de strategiska och operativa målen. Samordningsförbundet åtar sig att på parternas vägnar rapportera till Dua.

Kommunerna och Arbetsförmedlingen åtar sig att rapportera till Samordningsförbundet enligt den modell som beslutats om.

Överenskommelsens varaktighet och plan för revidering

Överenskommelsen gäller från och med 2021-01-01 och tillsvidare. Översyn ska göras löpande vid behov, dock minst vartannat år.

Om förutsättningarna för denna överenskommelse väsentligt förändras för en part, ska denne aviseras detta minst tre månader i förväg. Detta ska ske i Samordningsförbundets strategiska grupp och styrelse.

Underskrifter

Denna överenskommelse är upprättad i 4 exemplar varav parterna har tagit del av var sitt ex.

Ort & datum

Ort & datum

.....

.....

.....

.....

[Peter Vigen](#)

[Anders Hahlin](#)

Samordningsförbundets -Umeåregionens ordf.

Arbetsförmedlingschef

Ord & datum

Ord & datum

.....

.....

.....

.....

[Hans Lindberg](#)

[Patrik Nilsson](#)

Kommunalråd Umeå kommun

Kommunalråd Robertsfors kommun

Ort & datum

Ort & datum

.....

.....

.....

.....

[Anna Frej](#)

[Mathias Haglund](#)

Kommunalråd Vännäs kommun

Kommunalråd Vindelns kommun

Ort & datum

Ort & datum

.....

.....

.....

.....

[Madeleine Jakobsson](#)

[Christina Lidström](#)

Kommunalråd Nordmalings kommun

Kommunalråd Bjurholms kommun