

# DUA Nyanlända Lund 16 – 24 år

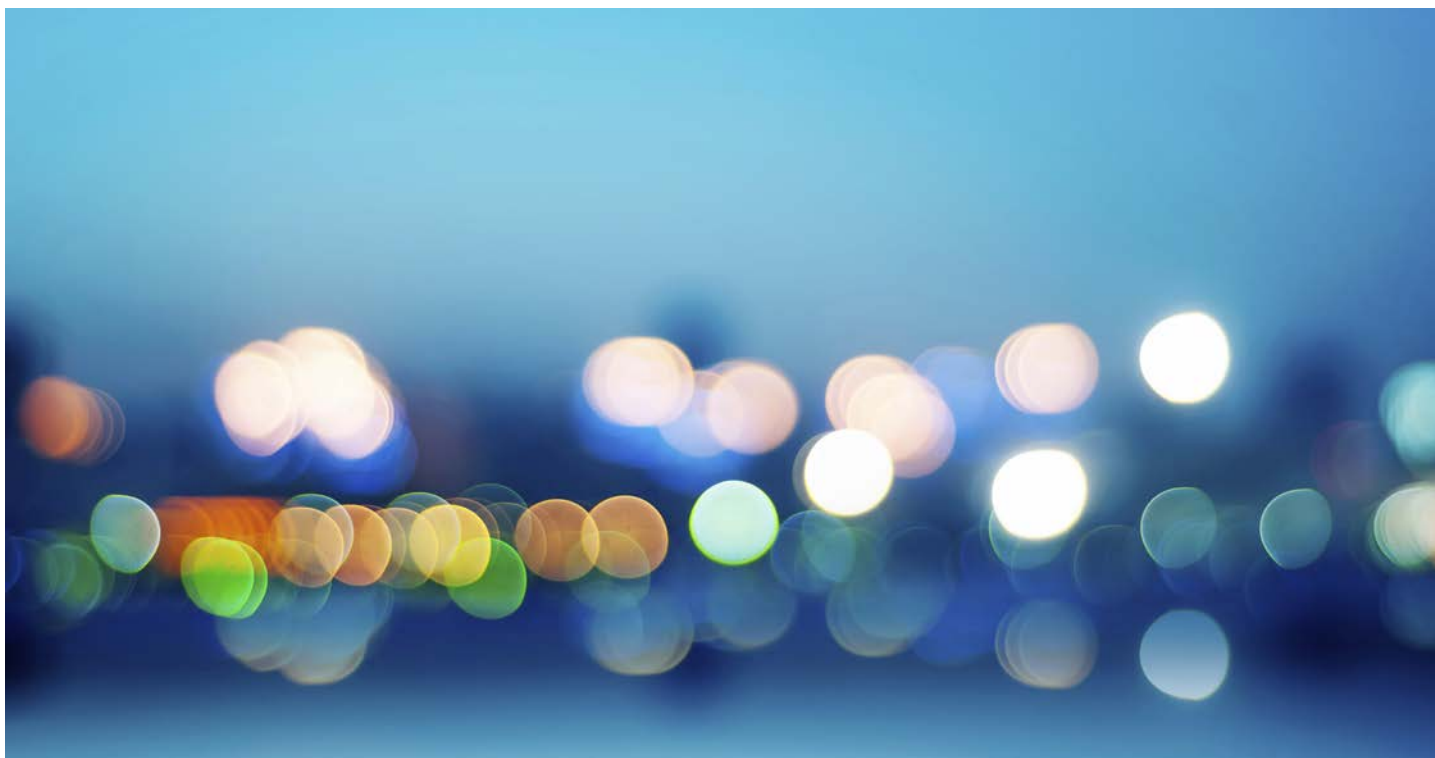
BILAGA 2 – KARTLÄGGNING OCH VERKSAMHET I  
SAMVERKAN



 Arbetsförmedlingen

# Innehåll

<b>1. Inledning .....</b>	<b>3</b>
1.1 Uppdraget .....	3
1.2 Styrning, uppföljning och målsättningar .....	3
1.2.1 Styrning .....	3
1.2.2 Uppföljning .....	4
1.2.3 Mål .....	4
1.3 Målgruppen och målgruppens behov .....	4
<b>2. Verksamhet idag och utvecklingsområden .....</b>	<b>6</b>
2.1 Befintlig verksamhet .....	6
2.2 Fördjupad samverkan genom utvecklingsområden .....	7



# 1. Inledning

## 1.1 Uppdraget

Alla kommuner som har en överenskommelse om samverkan kring unga som varken arbetar eller studerar och/eller som nu ingår en överenskommelse om fördjupad samverkan kring nyanlända, ska arbeta för att möta de behov som finns hos unga nyanlända mellan 16-24 år. Den målgrupp som avses i överenskommelsen är:

- unga nyanlända i åldern 16-24 år som behöver fullfölja en gymnasieutbildning.

Målsättningen är att de ska fullfölja en gymnasieutbildning och etablera sig på arbetsmarknaden. För unga nyanlända med tillfälligt uppehållstillstånd är det särskilt viktigt att detta sker innan de fyller 25 år eftersom det ökar deras möjligheter att få stanna i Sverige.

## 1.2 Styrning, uppföljning och målsättningar

### 1.2.1 STYRNING

Den delen av DUA Nyanlända som specifikt rör unga nyanlända mellan 16-24 år kommer att styras genom den redan existerande styrgruppen för ComUng. I denna styrgrupp sitter chefer från tre kommunala förvaltningar (Socialförvaltningen, Utbildningsförvaltningen samt Kultur- och Fritid) samt sektionschefer från Arbetsförmedlingen. I Styrgruppen finns även en samordnare. ComUngs styrgrupp är idag styrgrupp för Lunds DUA-överenskommelse när det gäller unga.

De nya mål och aktiviteter som tillkommer när det gäller unga nyanlända innebär en vidareutveckling och påbyggnad av den föregående DUA-överenskommelsen som läggs som bilaga.

### 1.2.2 UPPFÖLJNING

Styrgruppen för ComUng kommer att ansvara för att de nya målsättningarna och aktiviteterna följs upp. Könsperspektivet kommer att beaktas i uppföljningsarbetet – det gäller såväl när statistik samlas in som mer kvalitativa bedömningar av måluppfyllelse. Uppföljningen kommer även, när det är möjligt, att beakta hur berörda insatser påverkar lågutbildade grupper.

### 1.2.3 MÅL

Följande målsättningar ligger till grund för arbetet:

- Öka andelen individer ur målgruppen som får en gymnasieutbildning, eller motsvarande yrkesutbildning, som gör dem anställningsbara och självförsörjande.
- Inom fem år ska ensamkommande ungdomar ha en egen försörjning genom arbete eller studier.

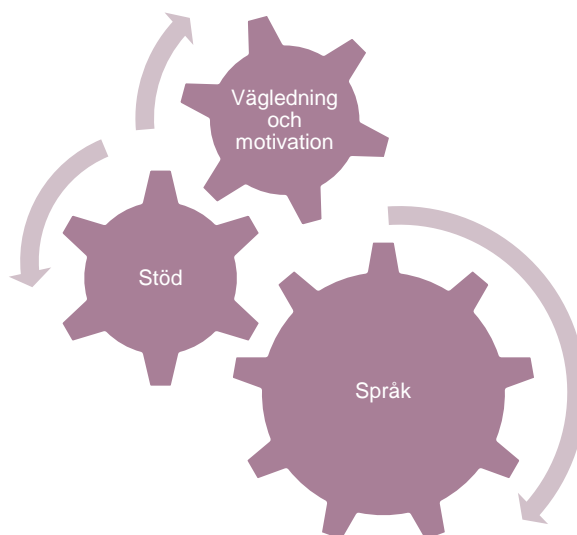
## 1.3 Målgruppen och målgruppens behov

Det går inte idag att få fram någon enhetlig statistisk bild när det gäller hur många nyanlända mellan 16-24 det finns som inte har en fullföljd gymnasieutbildning. Detta på grund av att målgruppen kan finnas i en rad olika insatser och att målgruppen unga nyanlända i många fall inte skiljs ut från andra ungdomsgrupper i olika register eller sammanställningar. I Lund är det idag ca. 280 elever som läser på Språkintruktionsprogrammet. Sedan finns det grupper av ungdomar ur målgruppen som har läst på Språkintruktionsprogrammet och som idag läser på nationella program. När det gäller gruppen 20-24 anger handläggare på Arbetsförmedlingen att det är en "växande grupp som har stora behov" men att det inte går att säga exakt hur stor den är.

Utifrån intervjuer som har gjorts med tjänstemän som arbetar med målgruppen på kommunen och Arbetsförmedlingen framkommer att målgruppen, förutom att de har samma behov som andra ungdomar, även har en del särskilda behov och förutsättningar. Hur pass väl dessa behov tillgodoses idag inom ramen för de insatser som görs är dock oklart. De behov som har identifierats kan sammanfattas i följande punkter:

- **Språkträning.** Det finns stora behov av att få träna på att prata svenska i mer informella sammanhang och inte bara inom ramen för språkutbildning på Språkintruktionsprogrammet och SFI.
- **Gymnasiekompetens utan formella betyg.** Många individer i målgruppen har gymnasiekompetens från sitt hemland men inga formella betyg och får då gå om hela gymnasiet. Det vore bra att hitta ett sätt att se vad de behöver komplettera och ge dem möjligheter att gå igenom gymnasiet snabbare.
- **Vägledning.** Många individer i målgruppen har ett stort behov av vägledning och då inte minst när det gäller att hitta en konkret och realistisk plan för det kommande arbetslivet.
- **Många med avslutad utbildning känner sig inte trygga i sin kunskap.** Det finns många individer ur målgruppen som känner en stark press att bli färdig med gymnasiestudierna men som inte känner sig trygga i sin kunskap när de väl har gått ut. Detta gäller inte minst individer som har gått en yrkesutbildning.
- **Många i gruppen har behov av mer stöd och uppföljning under utbildningens gång.** De behöver kontaktpersoner som kan följa upp och ge stöd så att de kan fullfölja sin utbildning och gå ut med kunskaper "som sitter".

- **Många lever i en pressad situation och i ovisshet om de ska få stanna i Sverige eller inte.** Detta leder dels till att många har en stark oro och hälsoproblem som gör att de inte kan fokusera på studierna i den mån de skulle behöva och dels att många känner en press att utbilda sig inom ett område som snabbt kan leda till ett arbete. Frågor som rör vad man själv vill och vad man egentligen passar för hamnar då i bakgrunden vilket påverkar etableringen i ett senare skede. Många är också lite rädda för att säga vad de tycker eller om de inte känner att de hänger med i studierna.
- **Många unga som läser inom vuxenutbildningen blir håglösa och tappar motivationen.** Många individer i målgruppen har svårt att klara av gymnasiet innan de är 20 år och flyttas därmed över till Vuxenutbildningen. Denna övergång är ofta svår och då inte minst för de ensamkommande som har bott på ett boende där man har haft stöd och ett socialt sammanhang. En del ungdomar som är i den här situationen blir håglösa och tappar motivationen.
- **Dålig kunskap om hur utbildningssystemet fungerar.** Många ungdomar ur målgruppen som inte blir färdiga i tid känner en oerhörd stress då de tror att de har missat sin chans att få en gymnasieutbildning. Det finns dålig kunskap om de alternativ som finns, t.ex. att det går att läsa på folkhögskola eller inom Vuxenutbildningen. Det vore bra om ungdomar fick information om de möjligheter som finns redan på Lundavälkomsten.
- **Det finns stor risk för att många individer inte nås av rätt information när det gäller utbildningskrav och permanent uppehållstillstånd.** Då möjligheten att stanna i Sverige påverkas av om individen har en fullföljd gymnasieutbildning eller inte är det mycket viktigt att individer ur målgruppen får kännedom om att det krävs 2400 poäng för att det ska räknas som en fullföljd gymnasieutbildning. Vissa kortare yrkesutbildningar på gymnasienivå når inte upp till denna mängd poäng och räknas därför inte som en fullföljd gymnasieutbildning. Detta är en fråga som lätt faller mellan stolarna då advokater (och andra som verkar i asylsystemet såsom gode män) inte alltid har så god kännedom om gymnasieutbildningar och de som möter målgruppen ute i kommuner och på arbetsförmedlingar inte kan ge vägledning när det gäller asylfrågor. Det är idag oklart vem som ansvarar för att ge den här informationen samtidigt som den är mycket viktig för individen.



## 2. Verksamhet idag och utvecklingsområden

### 2.1 Befintlig verksamhet

I Lund finns ett stort utbud av utbildningar, insatser och projekt som ungdomar som saknar fullföljd gymnasieutbildning kan ta del av. Dessa beskrivs bland annat i den kartläggning som gjordes inom ramen för den DUA-överenskommelse som gjordes i december 2016. Överenskommelsen reviderades 2017-09-06. Förutom de verksamheter som nämns i dessa dokument har flera nya verksamheter tillkommit (Språkintruktionsprogrammet och Com Ung är inte nya men nämns här på grund av att de är särskilt relevanta för den föreliggande DUA-överenskommelsen):

- **Språkintruktionsprogrammet.** Programmet vänder sig till unga mellan 16-19 år som nyligen anlänt till Sverige. Syftet med programmet är att utbilda ungdomar i Svenska språket så att de sedan kan gå vidare till ett nationellt program eller annan utbildning.
- **BOSS – Bred Operativ Strategisk Samverkan.** Projektet är ett tvåårigt projekt som är finansierat av Europeiska Socialfonden. Projektet sker i samverkan mellan Kommunförbundet Skåne, Länsstyrelsen i Skåne, Region Skåne och 16 skånska kommuner varav Lund är en av dem. Projektets övergripande syfte är att utveckla och stärka förvaltningsövergripande samverkan för att underlätta ensamkommande barn och ungas integration i samhället<sup>1</sup>.
- **Ung framtid.** Satsningen drivs i ett antal olika kommuner i Sverige däribland Lund. Projektet riktar sig till unga mellan 16-29 år och som har en etableringsplan eller tillhör etableringsprogrammet och som är inskriven på Arbetsförmedlingen. Syftet med projektet är att tillsammans med individen hitta en utbildning eller ett arbete som passar.<sup>2</sup> Projektet ska implementeras i ordinarie verksamhet.
- **Griffin PlugIn.** Projektet är finansierat av Europeiska Socialfonden och drivs av Kommunförbundet Skåne. Projektet riktar sig till unga som varken arbetar eller studerar. Lund är en av fem skånska kommuner som medverkar i projektet.<sup>3</sup>
- **ComUng.** Verksamheten vänder sig till ungdomar mellan 16-24 år som varken arbetar eller studerar. Syftet med verksamheten är att hjälpa ungdomen att komma vidare mot arbete eller studier. ComUng är en gemensam mötesplats och fungerar som ett samordningscenter. Verksamheten bygger på samverkan mellan Arbetsförmedlingen i Lund, Utbildningsförvaltningen, Socialförvaltningen samt Kultur- och Fritidsförvaltningen. Här kan individen bland annat få information, vägledning och stöd.<sup>4</sup>

---

<sup>1</sup> <https://kfsk.se/boss/om-boss/>

<sup>2</sup> <https://www.arbetsformedlingen.se/For-arbetssookande/Stod-och-service/Under-25-ar-/Ung-framtid.html>

<sup>3</sup> <https://kfsk.se/larandeocharbetsliv/barn-och-utbildning/griffin-plugin/>

<sup>4</sup> <https://www.lund.se/arbete--lediga-jobb/arbete-for-ungdomar/comung/om-comung/>

## 2.2 Fördjupad samverkan genom utvecklingsområden

Den fördjupade samverkan som parterna planerar inom ramen för DUA Nyanlända 16-24 år, och som inte har en fullföljd gymnasieutbildning, handlar framförallt om att kartlägga och utveckla arbetet kring målgruppen. Detta mot bakgrund av att det finns många insatser som riktar sig till unga som inte har en fullföljd gymnasieutbildning i Lund men att styrgruppen för framtagandet av DUA Nyanlända bedömer att det inte idag finns tillräcklig kunskap kring om de insatser som görs idag motsvarar målgruppens behov.

Styrgruppen identifierar följande utvecklingsområden när det gäller målgruppen unga nyanlända 16-24 år som inte har en fullföljd gymnasieutbildning:

- **Möter insatserna de behov som finns hos målgruppen?** Det finns idag många olika typer av insatser i Lunds kommun som vänder sig till ungdomar som inte har en fullföljd gymnasieutbildning. Det saknas dock en ordentlig genomlysning av hur dessa insatser möter de behov som finns hos målgruppen eller hur olika aktörer kan samverka för att möta målgruppens behov på ett bättre sätt. De insatser som finns idag behöver kartläggas för att se om det finns behov av ytterligare insatser som riktar sig specifikt mot den aktuella målgruppen.
- **Nätverk för aktörer som möter målgruppen.** Det är många olika aktörer som möter målgruppen. Det vore bra att samla olika aktörer i ett nätverk som träffas för att utbyta information om vad som görs och är på gång. Ett sådant nätverk kunde med fördel inkludera olika typer av aktörer såsom Arbetsförmedlingen, kommunen och civilsamhället.
- **Utveckla flexibla utbildningsvägar inom gymnasieskolans introduktionsprogram.** Syftet med detta är att öka genomströmningen i gymnasiet för den aktuella målgruppen.
- **Individuellt stöd och smidiga övergångar mellan olika skolformer.** Parterna kommer även fortsättningsvis att samverka kring individuellt stöd. De kommer även att verka för att undersöka hur samverkan mellan parterna kan ske så att övergångarna mellan olika skolformer blir smidigare.

