

# DUA Nyanlända Lund

BILAGA 1 – KARTLÄGGNINGAR, VERKSAMHET I SAMVERKAN  
OCH LOKALA SPÅR

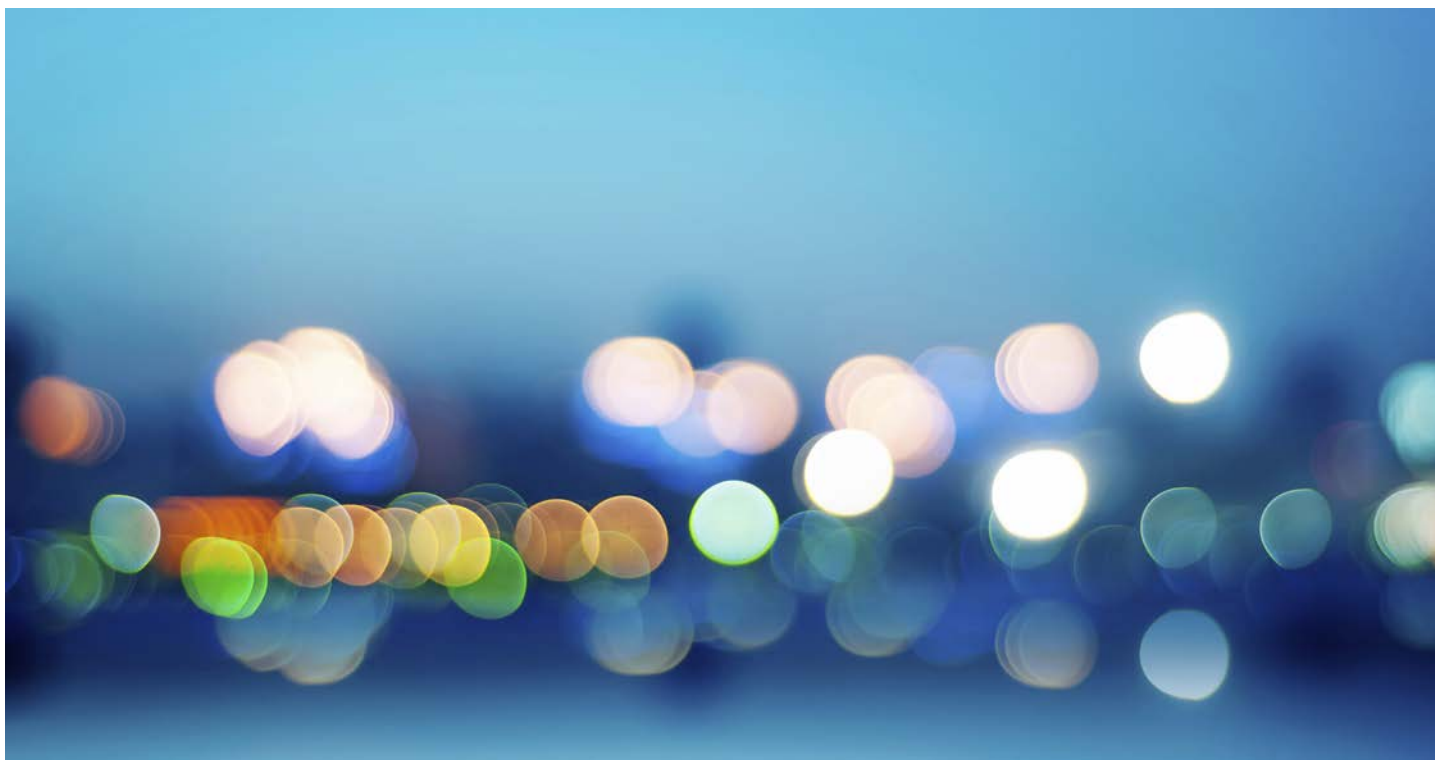


 Arbetsförmedlingen

# Innehåll

<b>1. Inledning</b> .....	<b>4</b>
1.1 Uppdraget .....	4
1.2 Bilagans upplägg .....	5
<b>2. Kartläggning och analys</b> .....	<b>6</b>
2.1 Kartläggning och analys av det lokala kompetensförsörjningsbehovet .....	6
2.1.1 Frågeställningar och underlag .....	6
2.1.2 Kompetensförsörjningsbehov i skåne – många och skiftande behov .....	6
2.1.3 Kompetensförsörjningsbehov i Lund .....	8
2.1.4 Vård och omsorg samt barnomsorg .....	9
2.1.5 IT, industri, installation, drift och underhåll .....	10
2.1.6 Bygg och anläggning .....	11
2.1.7 Transport .....	12
2.1.8 Hotell- och restaurang .....	12
2.1.9 Kompetensförsörjningsbehov i lunds kommunala organisation .....	13
2.2 Målgruppens storlek, sammansättning och behov .....	13
2.2.1 Frågeställningar .....	13
2.2.2 Målgruppens storlek samt köns- och ålderssammansättning .....	14
2.2.3 Målgruppens utbildningsnivå .....	15
2.2.4 Språkgrupper .....	16
2.2.5 Utbildningsplikt .....	16
2.2.6 Målgruppens arbetslivserfarenhet och önskemål .....	17
18	
2.3 Samlad analys .....	19
<b>3. Styrning och uppföljning</b> .....	<b>21</b>
3.1 Målsättningar, styrning och uppföljning .....	21
3.1.1 Lokal överenskommelse kring nyanländas etablering (LÖK) .....	21
3.1.2 Målsättningar .....	21
3.1.3 Styrgrupper .....	21
3.1.4 Operativt arbete .....	21
3.1.5 Uppföljning .....	22
<b>4. Arbetsprocessen kring individerna</b> .....	<b>23</b>
4.1 Modul ett – från uppehållstillstånd till etableringsprogram .....	23
4.1.1 Samverkan inom modul ett .....	24
4.1.2 Utvecklingsområden .....	24
4.2 Modul två – SFI och jobbförberedande insatser .....	26
4.2.1 Samverkan i modul två .....	27
4.2.2 Jämställdhet och hälsa .....	27
4.2.3 Utvecklingsområden .....	27
4.3 Fyra lokala spår .....	28
4.3.1 Restaurang/bageri och konditori – utförare Hermods AB .....	28
4.3.2 Fordonstekniker/däcktekniker – utförare Yrkesakademin .....	30
4.3.3 Vård och omsorg/äldreomsorg – utförare MoA Lärcentrum .....	32

4.3.4 Barnomsorg – utförare MoA Lärcentrum..... 33



# 1. Inledning

## 1.1 Uppdraget

Delegationen för unga till arbete tillsattes i december 2014 för att arbeta för större genomslag för arbetsmarknadspolitiska insatser mot ungdomsarbetslöshet. Regeringen beslutade den 16 februari 2017 att ge Delegationen för Unga till Arbete (Dua) ett utökat uppdrag att främja samverkan mellan berörda aktörer som har betydelse för nyanländas möjligheter att etablera sig i arbetslivet (dir 2017:20).

Dua har i samråd med några kommuner, Arbetsförmedlingen och SKL, i enlighet med sina direktiv, tagit fram en modell för hur samverkan om nyanlända kan fördjupas. Modellen innehåller gemensamma arbetsprocesser för parterna och olika spår till arbete och utbildning för individerna. Delegationen för unga till arbete har tagit fram en mall för överenskommelsen och en modell för hur det lokala arbetet ska utformas. Modellen omfattar följande delar:

- En kartläggning och en analys av det lokala kompetensförsörjningsbehovet.
- En kartläggning och en analys av målgruppens sammansättning och behov.
- En beskrivning av hur verksamheten i samverkan ska bedrivas och organiseras.
- En beskrivning av de (minst tre) lokala spår som den lokala modellen omfattar.
- En beskrivning av hur kommunen och Arbetsförmedlingen gemensamt avser att stödja de unga nyanlända som inte har en fullföljd gymnasieutbildning i syfte att fullfölja en gymnasieutbildning och att etablera sig på arbetsmarknaden (vilken beskrivs närmre i bilaga 2).

I denna bilaga behandlas målgruppen:

- Nyanlända: dvs. personer som har haft uppehållstillstånd i högst 36 månader.

## 1.2 Bilagans upplägg

Först följer en kartläggning av det lokala kompetensförsörjningsbehovet och därefter följer en kartläggning av målgruppen nyanlända i Lund. Efter kartläggningarna redogörs för den samlade analys som har gjorts av styrgruppen för DUA-överenskommelsen i Lund. Den läsare som inte är så intresserad av att få en fördjupad bild av kartläggningsarbetet kan med fördel gå direkt till det avsnitt där den samlade analysen beskrivs.

Kartläggningarna och analyserna följs sedan av en beskrivning hur DUA-överenskommelsen kommer att styras och följas upp. Till sist följer ett avsnitt som behandlar verksamheten i samverkan inom ramen för de olika modulerna. I relation till dessa beskrivningar listas ett antal utvecklingsområden. I slutet av detta avsnitt beskrivs de lokala spåren närmre och den samverkan som kommer att ske inom ramen för dessa.

## 2. Kartläggning och analys

### 2.1 Kartläggning och analys av det lokala kompetensförsörjningsbehovet

#### 2.1.1 FRÅGESTÄLLNINGAR OCH UNDERLAG

Enligt de instruktioner som DUA-delegationen har lämnat för kartläggningen av det lokala kompetensförsörjningsbehovet ska följande aspekter belysas:

- Vilka branscher som har stora eller måttliga rekryteringsbehov.
- Vilka branscher som har en stor personalomsättning.
- Inom vilka yrkeskategorier som behoven finns.
- Hur stort behovet är nu och om några år.
- Kunskap om behoven på lokal nivå, utifrån kontakter med såväl privata som offentliga arbetsgivare.
- Vilka regionala/lokala arbetsgivare med rekryteringsbehov parterna i Lund samarbetar med idag och vilka parterna behöver utveckla samarbetet med.
- Vilka rekryteringsbehov som kommunen har i sina olika verksamheter.

För att undersöka och kartlägga det lokala kompetensförsörjningsbehovet har vi använt oss av antal nyanmälda platser i olika branscher, information som vi har fått från Lunds kommun när det gäller kompetensförsörjningsbehov samt bedömningar gjorda av tjänstemän på Arbetsförmedlingen i Lund (kompetensnätverkare som har kontinuerlig kontakt med arbetsgivare och näringsliv samt tjänstemän som arbetar med prognoser). Vi har även haft kontakter med Näringslivsavdelningen och tagit del av det PM om näringslivet<sup>1</sup> som sammanställts som ett förarbete till den nya översiktsplanen. Den information som har tagits fram har sedan analyserats i den styrgrupp som satts samman för att ta fram DUA-överenskommelsen.

#### 2.1.2 KOMPETENSFÖRSÖRJNINGSBEHOV I SKÅNE – MÅNGA OCH SKIFTANDE BEHOV

Även om överenskommelsen specifikt rör samarbete mellan Lunds kommun och Arbetsförmedlingen i Lund, och syftar till att öka matchningen mellan kompetensförsörjningsbehov och arbetskraft i ovan nämnda ort, argumenterar vi dock för att det också är viktigt att i analysen ta hänsyn till kompetensförsörjningsbehoven i Skåne. Med tanke på de goda pendlingsmöjligheterna mellan olika orter i Skåne och det faktum att många bor på en ort och arbetar på en annan samt att många flyttar mellan olika orter i länet vore det konstigt att inte ta hänsyn till detta i en analys av kompetensförsörjningsbehoven.

---

<sup>1</sup> Lunds kommun (2018): *Näringsliv*, Rapporten är en del av förarbetena till Lunds nya översiktsplan,  
[https://www.lund.se/globalassets/lund.se/traf\\_infra/oversiktsplan/oplasmr/pm7\\_naringsliv.pdf](https://www.lund.se/globalassets/lund.se/traf_infra/oversiktsplan/oplasmr/pm7_naringsliv.pdf)

Utifrån de analyser som görs av Arbetsförmedlingen<sup>2</sup> när det gäller kompetensförsörjningsbehoven i Skåne kan det sammanfattningsvis sägas att det finns en rad olika branscher och yrken där det råder brist på arbetskraft. De allra flesta av dessa yrken kräver någon typ av yrkesutbildning eller högskole- eller universitetsutbildning. Kompetensförsörjningsbehoven är inte så stora, generellt sett, när det handlar om positioner där utbildningskraven är låga.

När det gäller de branscher och yrken där det finns **goda möjligheter** att få ett arbete så ser det ut på följande sätt:

**Data, teknik och naturvetenskap:** arkitekter och lantmätare, civilingenjörsyrken inom alla inriktningar, drifttekniker it, ingenjörer och tekniker inom elektroteknik, industri, logistik och produktionsplanering, samt maskinteknik, kemister, laboratorieingenjörer, mjukvaru- och systemutvecklare, nätverks- och systemtekniker, supporttekniker, it, systemtestare och testledare.

**Naturbruk:** förare av jordbruks- och skogsmaskiner, skogsarbetare, trädgårdsanläggare, djuruppfödare.

**Transport:** buss- och spårvagnsförare, lastbilsförare, lokförare, taxiförare, transportledare och transportsamordnare.

**Ekonomi, administration, kultur och media:** controller, medicinska sekreterare, redovisningsekonomer, socialförsäkringshandläggare, tolkar, utredare och handläggare.

**Pedagogiskt arbete:** barnskötare, elevassistenter, fritidspedagoger, förskollärare, grundskollärare, gymnasielärare, lärare i yrkesämnen, speciallärare och specialpedagoger.

**Bygg och anläggning:** anläggningsarbetare, anläggningsmaskinförare, betongarbetare, byggnadsplåtslagare, glasmästare, golvläggare, isolerings-montörer, kranförare, murare, målare, plattsättare, takmontörer, träarbetare/snickare, VVS-montörer, civilingenjörsyrken bygg och anläggning, ingenjörer och tekniker bygg och anläggning.

**Hotell och restaurang:** bagare och konditorer, hovmästare och servitörer, kockar och kallsköttkor.

**Tillverkning, drift och underhåll:** industri-, installations- och serviceelektriker, lackerare och industrimålare, fordonsmekaniker och fordonsreparatörer, slaktare och styckare, smeder, svetsare och gaskärare, tunnplåtslagare, underhållsmekaniker och maskinreparatörer.

**Hälso- och sjukvård samt socialt:** apotekare, arbetsterapeuter, barnmorskor, biomedicinska analytiker, fysioterapeuter, grundutbildade sjuksköterskor, kuratorer, läkare, personliga assistenter, psykologer, receptarier, röntgensjuksköterskor, skötare, socialsekreterare, tandläkare, tandsköterskor, undersköterskor hemtjänst och äldreboende samt vårdavdelning och mottagning, veterinärer, vårdare och boendestödjare. Här kan det tilläggas att vårdbiträden har medelgoda jobb möjligheter enligt prognosen.

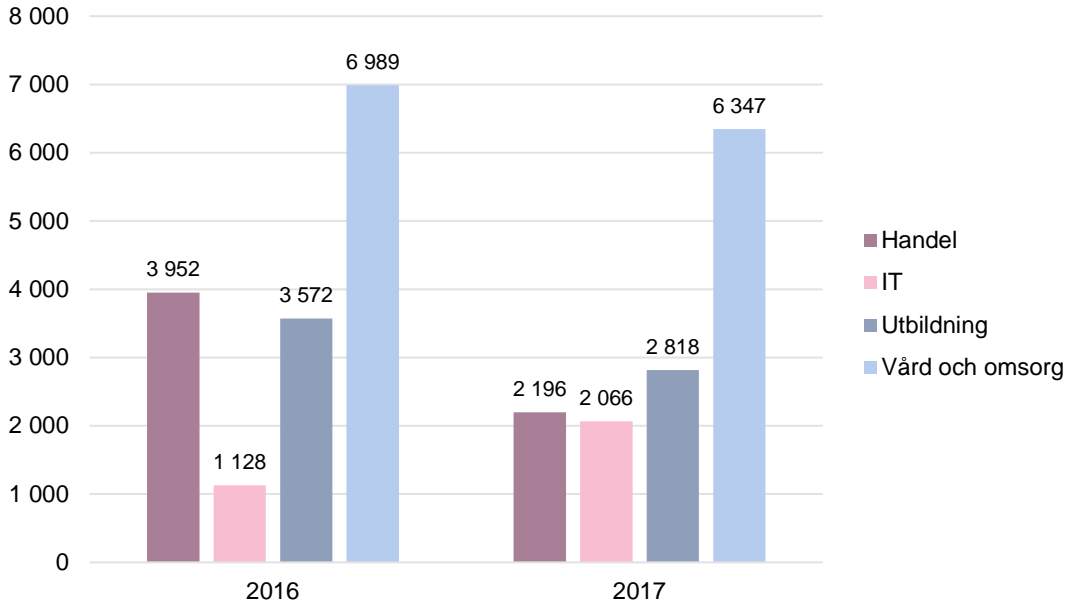
---

<sup>2</sup> Arbetsförmedlingen (2017): *Jobbmöjligheter i Skåne Län 2017*. Materialet som presenterar i rapporten baseras på Arbetsförmedlingens intervjuundersökning hösten 2016. Representanter för arbetsställen inom näringslivet, kommuner, landsting samt inom staten har tillfrågats. De privata företag som intervjuas är ett urval från Statistiska centralbyråns (SCB) företagsregister. Listorna med yrken visar Arbetsförmedlingens bedömning av arbetsmarknadsläget för hösten 2017.



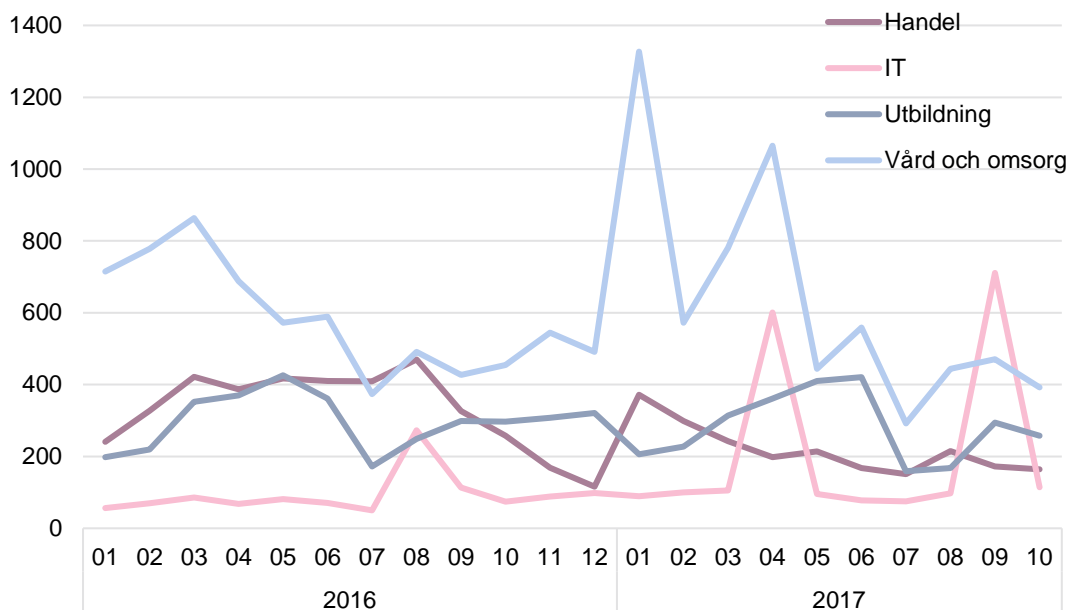
### 2.1.3 KOMPETENSFÖRSÖRJNINGSBEHOV I LUND

#### Totalt antal nyanmälda platser per år - Handel, IT, Utbildning, Vård o. omsorg 2016 och 2017



Diagrammet ovan visar det totala antalet nyanmälda platser per år, 2016 och 2017, i Lund utifrån de branscher som utannonserar flest platser. Vi kan, inte helt otippat, se att det finns stora rekryteringsbehov inom vård och omsorg. Det finns också stora behov inom IT, handel och utbildning.

#### Antal nyanmälda platser per månad - Handel, IT, Utbildning, Vård o. omsorg 2016 och 2017





Dock bör man göra läsaren uppmärksam på det faktum att utannonserade platser inte visar hela bilden av de kompetensförsörjningsbehov som finns. T.ex. finns det enligt de bedömningar som görs av kompetensnätverkare på Arbetsförmedlingen stora behov inom byggbranschen men dessa vakanser annonseras inte ut i så stor utsträckning.

#### 2.1.4 VÅRD OCH OMSORG SAMT BARNOMSORG

Som vi kunde se när det gäller antalet nyanmälda platser finns det stora kompetensförsörjningsbehov inom vård- och omsorgssektorn. Detta gäller allt från yrkeskategorier som kräver universitets- eller högskoleutbildning till skötare och vårdbiträden som är yrkeskategorier som kräver yrkesutbildning men en som inte är så lång. I många av dessa yrkeskategorier är bristen stor i nuläget och bedöms även hålla i sig även på längre sikt. Stora arbetsgivare inom dessa områden är bland annat Lunds kommun och Region Skåne. Det finns också en stor brist på förskollärare och annan barnomsorgspersonal.

YRKESKATEGORIER	UTBILDNINGSKRAV/FÖRKUNSKAP, AKTÖRER SOM ERBJUDER UTBILDNING I DAGSLÄGET	REKRYTERINGSBEHOV (STOR/MÅTTLIG/LITEN)	
		KORT SIKT	LÅNG SIKT
Läkare	Universitetsstudier	Måttlig	
Grundutbildade sjuksköterskor	Universitetsstudier	Stor	Stor
Barnmorskor	Universitetsstudier	Stor	Stor
Specialistsjuksköterskor inom akut hälso- och sjukvård	Universitetsstudier	Stor	Stor
Specialistsjuksköterskor inom allmän hälso- och sjukvård	Universitetsstudier	Stor	Stor
Röntgensjuksköterskor	Universitetsstudier	Stor	Stor
Psykologer	Universitetsstudier	Stor	Stor
Tandläkare	Universitetsstudier	Stor	Stor
Apotekare	Universitetsstudier	Måttlig	
Biomedicinska analytiker	Universitetsstudier	Stor	Stor
Receptarier	Universitetsstudier	Måttlig	
Undersköterskor, hemtjänst och äldreboende	Gymnasieutbildning alt. vuxenutbildning	Stor	Stor
Undersköterskor, vårdavdelning och mottagning	Gymnasieutbildning alt. vuxenutbildning	Måttlig	
Vårdbiträden	800 poäng på Vård- och Omsorgsprogrammet	Måttlig	
Tandsköterskor	Universitetsstudier	Måttlig	
Förskollärare	Högskolestudier	Stor	Stor
Barnskötare	Gymnasieutbildning alt. Vuxenutbildning	Måttlig	

### 2.1.5 IT, INDUSTRI, INSTALLATION, DRIFT OCH UNDERHÅLL

När det gäller arbetskraftsbehov inom IT, industri, installation, drift och underhåll finns det stora brister inom en rad olika yrkeskategorier. Detta gäller inte minst inom IT-branschen där kompetensförsörjningsbehoven är så stora att det även sker arbetskraftsinvandring.

BRANSCH	YRKESKATEGORIER	UTBILDNINGSKRAV/ FÖRKUNSKAP, AKTÖRER SOM ERBJUDER UTBILDNING I DAGSLÄGET	REKRYTERINGSBEHOV (STOR/MÅTTLIG/LITEN)		ARBETSGIVARE I LUND
			KORT SIKT	LÅNG SIKT	
IT	Mjukvaruutvecklare (gärna seniora)	Gymnasieutbildning alt universitetsstudier	700	Stor	AF har ett stort nätverk
	Nätverkstekniker	Arbetsmarknadsutbildning Lexicon kartlägger, validerar och kompletterar	Ansträngning för att locka från utlandet		IT-mässa 2 ggr/år: 65 företag med rekryteringsbehov LTH & Lunds universitet
	Mindre kvalificerade jobb inom IT-säkerhet	Rekryteringsutbildningar tillsammans med AG Projekt tillsammans med AG pågår. Lund har kommit väldigt långt när det gäller IT			Ideon Max Lab Samarbete med Lunds universitet
INDUSTRI	Civil-, högskoleingenjörer, maskin, konstruktör	Universitetsstudier  Automationsingenjörer kan behöva lära sig programmering	Stor	Stor	Exempelvis: Tetra Pak, Knightec, Alfa Laval, Sigma AB, Baxter.
INSTALLATION, DRIFT OCH UNDERHÅLL	Motorfordonsmekaniker, fordonsreparatörer		Stor		
CIVIL-, HÖGSKOLEINGE NJÖR, MASKIN, KONSTRUKTÖR	Universitetsstudier	Stor	Stor	Tetra Pak, Knightec, Alfa Laval, Sigma AB, Baxter.	Automationsingenjör er kan även behöva lära sig programmering

## 2.1.6 BYGG OCH ANLÄGGNING

När det gäller bygg- och anläggningsbranscherna finns det stora kompetensförsörjningsbehov inom en rad olika yrkeskategorier och bristen finns både på lång och kort sikt.

YRKESKATEGORIER	UTBILDNINGSKRAV/ FÖRKUNSKAP, AKTÖRER SOM ERBJUDER UTBILDNING I DAGSLÄGET	REKRYTERINGSBEHOV (STOR/MÅTTLIG/LITE N)		ARBETSGIVARE I LUND	KOMMENTAR
		KORT SIKT	LÅNG SIKT		
SNICKARE/TRÄARBET- ARE	Gymnasieutbildning alt vuxenutbildning + genomgått lärlingstid	Stor	Stor	Skanska, Peab, Byggom, Veidekke, MVB Bygg, Thage i Skåne AB	Krav: Yrkesbevis
MURARE PLATTSÄTTARE	Gymnasieutbildning alt vuxenutbildning + genomgått lärlingstid	Stor	Måttlig	Skanska, Peab, Byggom, Veidekke, MVB Bygg, Thage i Skåne AB	Krav: Yrkesbevis
BETONGARBETARE	Gymnasieutbildning alt vuxenutbildning + genomgått lärlingstid	Stor	Stor	Skanska, Peab, Byggom, Veidekke, MVB Bygg, Thage i Skåne AB	Krav: Yrkesbevis
ANLÄGGNINGSARBETA RE	Gymnasieutbildning alt vuxenutbildning + genomgått lärlingstid	Stor	Stor	Skanska, Peab, Veidekke, MVB Bygg, Thage i Skåne AB	Krav: Yrkesbevis, säsongsanställning
VVS-MONTÖRER	Gymnasieutbildning alt vuxenutbildning + genomgått lärlingstid	Stor	Stor	Lunds Värme & Sanitets AB, VVS Cirkeln AB, Bravida	Krav: Yrkesbevis
MÅLARE	Gymnasieutbildning alt vuxenutbildning + genomgått lärlingstid	Stor	Stor	Sandå Sverige AB, G.Dahlqvist Måleri AB, Karl Fr. Jönsson Måleri, Stoby Måleri AB	Krav: Yrkesbevis, säsongsanställning
INSTALLATIONS- OCH SERVICEELEKTRIKER	Gymnasieutbildning alt vuxenutbildning + genomgått lärlingstid	Stor	Stor	ApQ El Ab, Dalby El, Bravida, Thulins Elektriska	Krav: Yrkesbevis

## 2.1.7 TRANSPORT

Även inom transportsektorn råder det stora kompetensförsörjningsbehov inom vissa yrkeskategorier såsom bussförare och lastbilsförare. Detta inte minst på grund av att den ökade näthandeln gör att behovet av lastbilsförare ökar stort.

YRKESKATEGORIER	UTBILDNINGSKRAV/ FÖRKUNSKAP, AKTÖRER SOM ERBJUDER UTBILDNING I DAGSLÄGET	REKRYTERINGSBEHOV (STOR/MÅTTLIG/LITEN)		ARBETSGIVARE I LUND
		KORT SIKT	LÅNG SIKT	
BUSSFÖRARE	AF:s arbetsmarknads-utbildning har legat nere. Yrkeskademien har startat en utbildning. Många är språksvaga. Krävs säkerhetsinstruktioner etc. Bussbranschen behöver bättre villkor, många timanställda.	60 personer	Stor	Nobina - regionbussar Netbus - stadsbussar
LASTBILSFÖRARE	Liknande. Utbildning nu igång via Grönlunds C-kort YKB yrkeskompetensbevis E-kort (backa med släp) ADR - transport av farligt gods. Vill gärna anställa kvinnor.	Stor (bland annat på grund av ökad näthandel)	Stor	Större i Helsingborg, Malmö, Trelleborg. Mindre företag i Lund. Falkenklev åkeri Arlöv

## 2.1.8 HOTELL- OCH RESTAURANG

Det finns även bristyrken inom hotell- och restaurangbranschen och då främst när det gäller kockar och kallskänkor. När det gäller kockar finns dels en arbetsmarknad i den privata sektorn men även inom den kommunala sektorn såsom skolbespisning.

YRKESKATEGORIER	UTBILDNINGSKRAV/ FÖRKUNSKAP, AKTÖRER SOM ERBJUDER UTBILDNING I DAGSLÄGET	REKRYTERINGSBEHOV (STOR/MÅTTLIG/LITEN)		ARBETSGIVARE I LUND
		KORT SIKT	LÅNG SIKT	
Hotellreceptionister		Viss brist		
Kockar och kallskänkor		Stor		Kommunen, privata restauranger

### 2.1.9 KOMPETENSFÖRSÖRJNINGSBEHOV I LUNDS KOMMUNALA ORGANISATION

När det gäller kompetensförsörjningsbehovet inom den kommunala organisationen i Lund efterfrågas personal inom följande sektorer och yrkeskategorier:

- **Förskola/skola och gymnasium:** förskollärare, fritidspedagoger, speciallärare, legitimerade lärare inom vissa ämnen som matematik och naturvetenskapliga ämnen, skolledare, yrkeslärare och modersmåslärare (gymnasium).
- **Vård och omsorg:** Sjuksköterskor, annan legitimerad personal, chefer, biståndshandläggare, undersköterskor, stödassistenter.
- **Socialförvaltningen:** Arbeten som kräver socionomexamen eller motsvarande.
- **Kultur och fritid:** Badmästare med utbildning och erfarenhet inom simskoleundervisning, bibliotekarier.
- **Miljöförvaltningen:** Miljöinspektörer med erfarenhet inom yrket är en bristyrkesgrupp.
- **Stadsbyggnadsförvaltningen:** Specialiserade ingenjörsyrken till exempel ingenjörer inom lantmäteri och kartproduktion, bygglovhandläggare, byggnadsinspektörer och trafikplanerare.
- **Tekniska förvaltningen:** Ingenjörstjänster, erfarna projektledare.
- **Serviceförvaltningen:** Projektledare, Chefer.

Bedömningen är en sammanställning som har gjorts av kommunkontoret och den bygger på de bristyrken som olika verksamheter har angett i årsanalysen för 2016. Vi har dock inte tillgång till en mer omfattande kvantitativ bedömning av antalet platser som behöver bemannas. Vi kan dock se att en del av de yrkeskategorier som återfinns som bristyrken både i Skåne län som helhet och i Lund återfinns även här såsom förskollärare och sjuksköterskor.

## 2.2 Målgruppens storlek, sammansättning och behov

### 2.2.1 FRÅGESTÄLLNINGAR

För att kunna utarbeta en beskrivning av hur verksamheten ska bedrivas och hur de lokala spåren ska väljas ut och organiseras är det viktigt att göra en gemensam kartläggning och analys av hur målgruppens storlek, sammansättning och behov ser ut. DUA anger följande faktorer som viktiga att identifiera:

- Inom vilka branscher målgruppen söker eller önskar arbeta.
- Inom vilka branscher målgruppen har förvärvade kunskaper som inte är formella.
- Inom vilka branscher målgruppen har yrkes-/branschrelaterad utbildning.
- Hur stor del av målgruppen som berörs av utbildningsplikten.

Kartläggningen av målgruppen gäller för följande grupp:

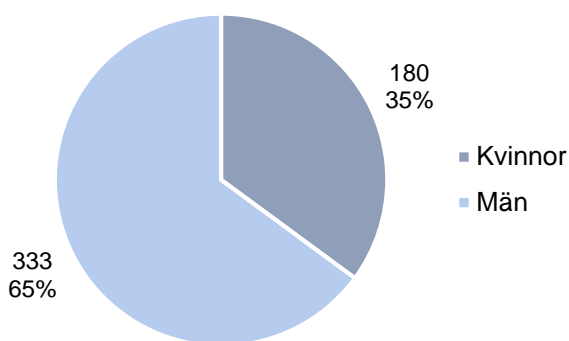
- Nyanlända: dvs. personer som har haft uppehållstillstånd i högst 36 månader.

Samverkande parter i Lund har beslutat att en utvidgning av målgruppen inte är aktuell i ett första skede. En utvidgning kan komma att ske senare om ett sådant behov identifieras. Därför berör kartläggningen endast den ovan nämnda gruppen.

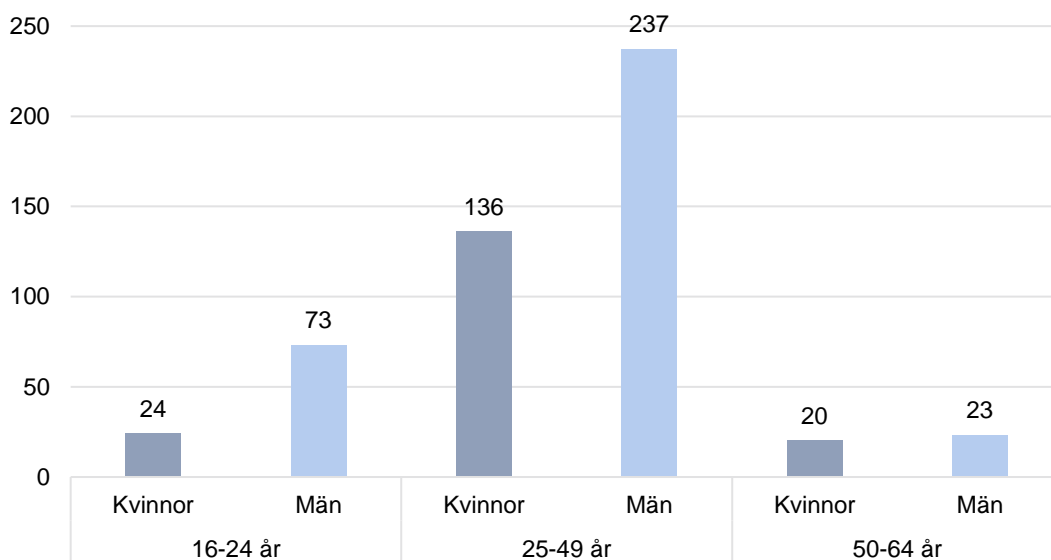
## 2.2.2 MÅLGRUPPENS STORLEK SAMT KÖNS- OCH ÅLDERSSAMMANSÄTTNING

I Etableringsprogrammet i Lunds kommun fanns i oktober 2017 513 personer varav 333 personer var män och 180 var kvinnor vilket betyder att två tredjedelar av de nyanlända var män.

### Antal individer i etableringsprogrammet i Lunds kommun oktober 2017



### Nyanlända i etableringsprogrammet fördelat på kön och ålder



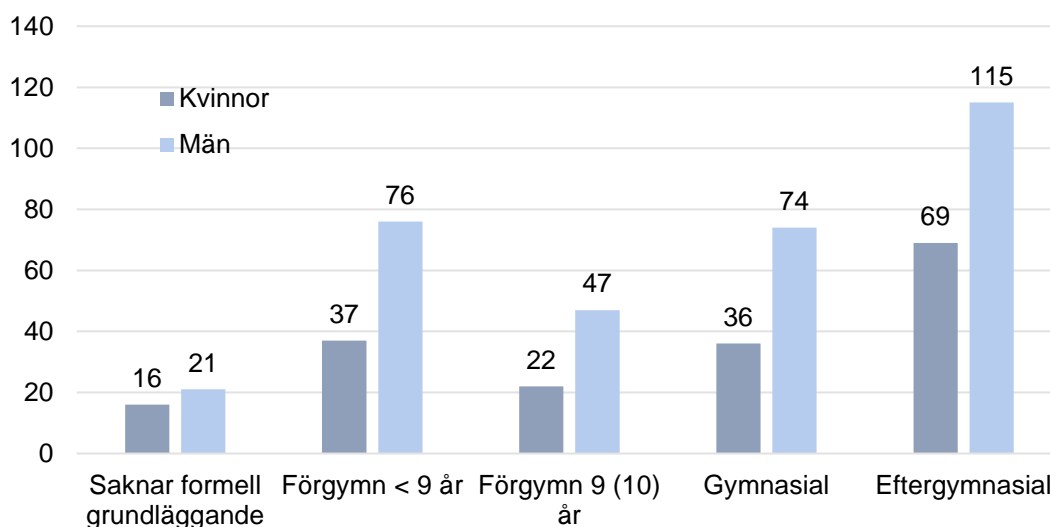
Som vi kan se i diagrammet ovan är de flesta som är inskriva i etableringsprogrammet mellan 25 och 49 år och endast en mycket liten del av gruppen är mellan 50 och 64 år. Vi har inte heller någon mer detaljerad information om den stora gruppen individer mellan 25 och 49 år.

Ålder spelar ofta en stor roll för individens önskemål när det gäller utbildning – en individ som är mellan 25 och 30 år har en annan benägenhet att investera i en lång utbildning medan någon som är närmare 50 sannolikt ser det som mer praktiskt att omskola sig inom ett område som snabbt leder till ett arbete. Ålder är därför en viktig faktor när det gäller att göra en bedömning av målgruppens önskemål och möjligheter.

### 2.2.3 MÅLGRUPPENS UTBILDNINGSNIVÅ

I diagrammet nedan kan vi se att den största gruppen av individerna i etableringsprogrammet i Lund är individer som har en eftergymnasial utbildning, det finns ytterligare en stor grupp som har någon typ av gymnasial utbildning.

#### Utbildningsnivå bland de nyanlända i etableringsprogrammet



Viktigt att framhålla är dock att det också finns en stor grupp individer som antingen helt saknar formell grundläggande utbildning eller som har låg utbildning (förgymnasial mindre än nio år eller förgymnasial 9 eller 10 år).

Värt att notera i sammanhanget är dock att utbildningsnivåerna i praktiken kan vara lägre än vad som framgår vid en första kartläggning. Det är också värt att notera att olika typer av utbildningar kan vara enklare eller svårare att validera (exempelvis vilket land de är ifrån, om det är en praktisk eller teoretisk utbildning, hur efterfrågad en kompetens är inom en bransch, om det finns legitimationskrav). Att det finns en stor grupp med högutbildade personer med universitets- eller högskoleexamen är ingen garanti för att individerna snabbt kan komma tillbaka till sitt gamla yrke. Dock visar forskningen att denna grupp har en lägre arbetslöshet och kortare etableringsperiod än de lågutbildade grupperna även om många högutbildade migranter inte får ett arbete som motsvarar det som de hade i sitt ursprungsland.<sup>3</sup>

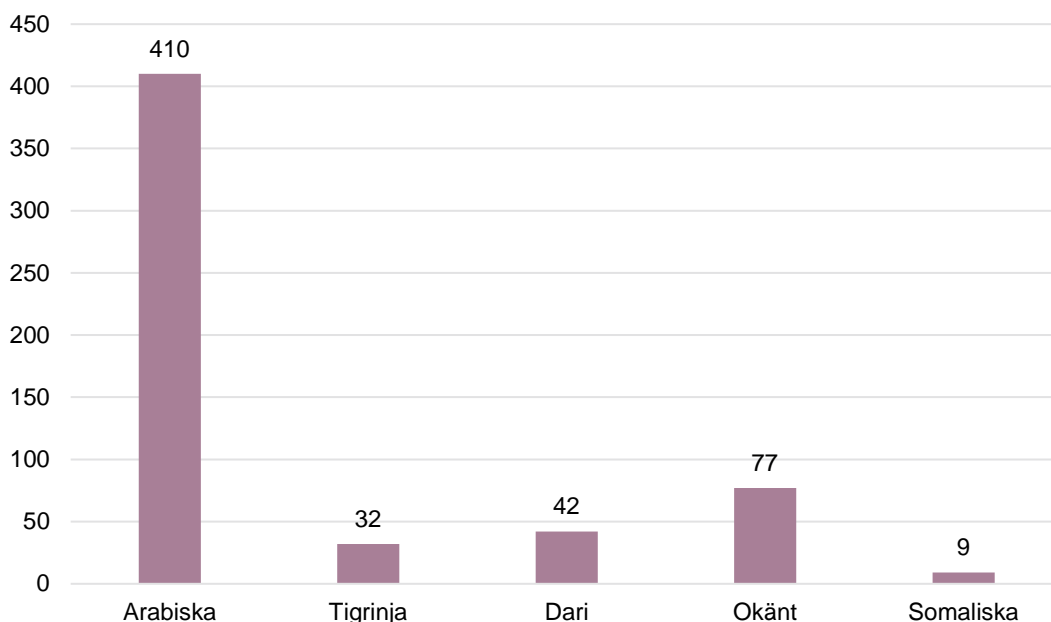
När det gäller kortutbildade har bilden kompletterats i några av de intervjuer som vi har gjort inom ramen för kartläggningen. Några tjänstemän anger att gruppen kortutbildade tidigare i huvudsak har utgjorts av äldre kvinnor men att gruppen har förändrats och att det idag är en högre andel män och yngre än vad det har varit tidigare.

<sup>3</sup> Se t.ex. Dahlstedt, Inge (2017), *Swedish match? Education, Migration and Labor market Integration*, Malmö högskola: doktorsavhandling eller Rooth, Dan-Olof and Åslund, Olof (2006), *Utbildning och kunskaper i svenska: Framgångsfaktorer för invandrade?* Stockholm: SNS Förlag.



## 2.2.4 SPRÅKGRUPPER

### Språkgrupper bland de nyanlända i Lund



Bland de uppgifter som finns på Socialförvaltningen i Lund om de nyanlända som tagits emot 2017 finns uppgifter om vilka språkgrupper som finns representerade. Utifrån dessa uppgifter kan vi se att den största delen av de mottagna är arabisktalande. Detta kan vara bra information att ta i beaktande med tanke på planering när det gäller eventuella stödinsatser på modersmålet inom ramen för SFI.

## 2.2.5 UTBILDNINGSPLIKT

Den första januari 2018 infördes utbildningsplikten i etableringsprogrammet. Även andra förändringar har införts i regelverket kring nyanländas etablering. Förändringarna innebär i korthet att regelverket kring etableringsprogrammet harmoniseras i större utsträckning med vad som gäller för övriga arbetssökande. Etableringsplanen tas bort och ersätts med en anvisning till det arbetsmarknadspolitiska programmet etableringsinsatser för vissa nyanlända invandrare.

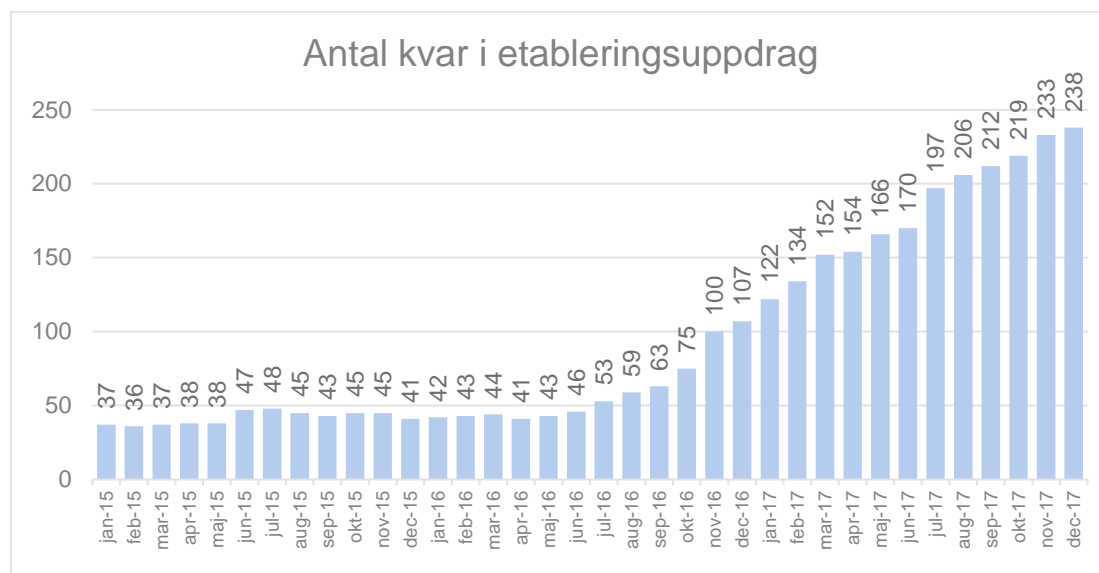
Förändringen innebär även att reglerna för ersättning för deltagare inom det nya programmet harmoniseras i möjligaste mån med de regler som gäller för deltagare i andra arbetsmarknadspolitiska program. Förändringen innebär att de krav som finns på individen tydliggörs och liksom är fallet med deltagare i andra arbetsmarknadspolitiska program kan en nyanländ varnas. Individen kan även stängas av från sin ersättning under en kortare eller längre tid. I och med att det nya regelverket införs flyttas handläggningen av etableringsersättningen från Arbetsförmedlingen till Försäkringskassan<sup>4</sup>.

Utbildningsplikten innebär ökade krav på utbildning för de nyanlända som tar del av Arbetsförmedlingens etableringsinsatser och som bedöms vara i behov av utbildning för att komma i arbete. Det innebär i praktiken att nyanlända som inte har en utbildning som är gångbar på arbetsmarknaden kan bli anvisade att söka och ta del av en utbildning och att ersättningen kan dras in om individen vägrar detta. Detta innebär att en nyanländ som har kort utbildning som inte är gångbar på arbetsmarknaden i huvudsak bör ägna sig åt utbildning under etableringsprogrammet. De nyanlända som bedöms ha goda förutsättningar att kunna

<sup>4</sup> Migrationsinfo (2018-02-09): Nytt regelverk för etablering och utbildning, <https://www.migrationsinfo.se/nya-regler-for-etableringsersattning/>

etablera sig på arbetsmarknaden ska, liksom fallet var tidigare, få insatser för att bli matchad mot ett arbete<sup>5</sup>.

### Antal kvar i etableringsuppdrag 2017



Arbetsförmedlingen i Lund kan inte i nuläget göra en säker bedömning hur många individer som kommer att omfattas av utbildningsplikten. Diagrammet ovan visar hur många personer som är inskrivna i etableringen med utbildning lägre än avslutad gymnasieutbildning och som är skrivna i Lunds kommun.

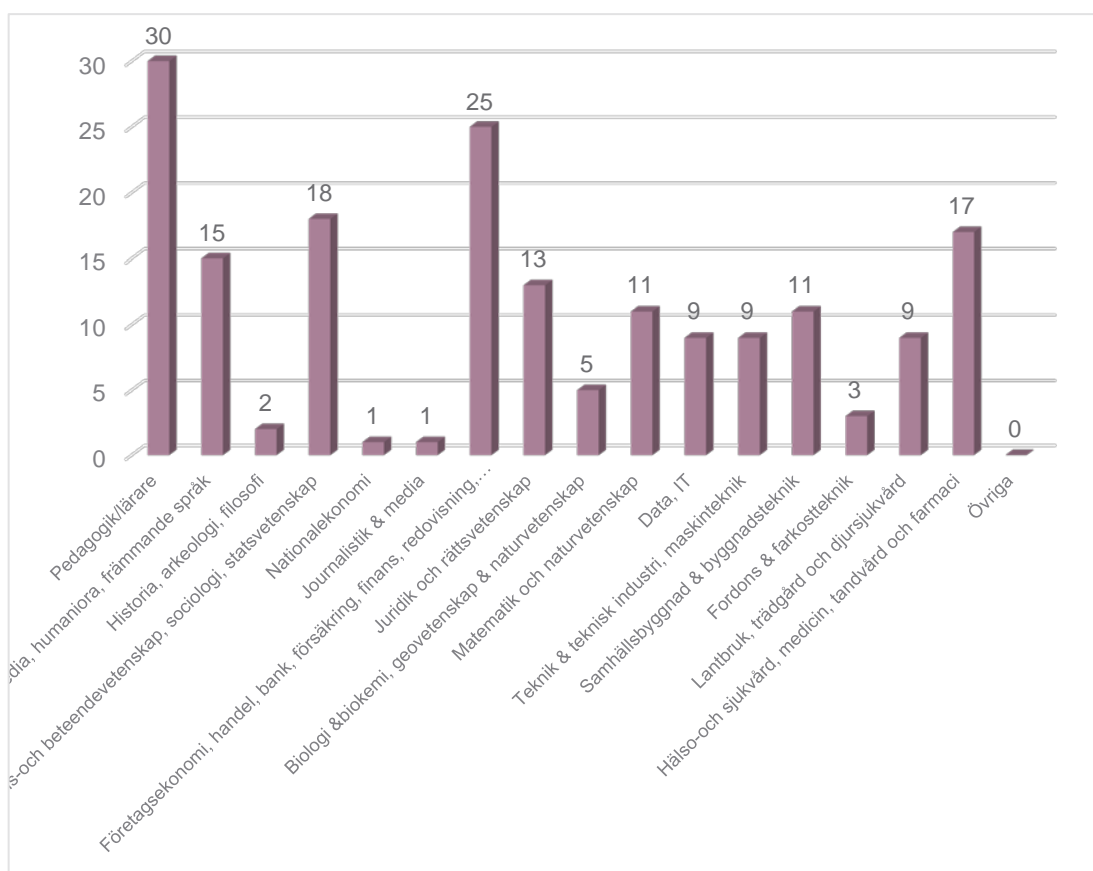
Det ska tilläggas att även inom denna grupp så finns det individer som har yrkeserfarenhet som är tillräcklig för att de ska kunna matchas mot arbete vilket innebär att inte alla av dessa individer kommer att omfattas av utbildningsplikten. Dessutom är ovanstående bild bara en illustration av hur många som har en etableringsplan idag och bara en del av dem (inte möjligt att säga hur många) som kommer att övergå i etableringsprogrammet där utbildningsplikten finns.

### 2.2.6 MÅLGRUPPENS ARBETSLIVSERFARENHET OCH ÖNSKEMÅL

För att kartlägga målgruppens arbetslivserfarenhet och önskemål har vi använt oss av olika metoder. Dels har vi samlat in och bearbetat olika statistiska material såsom uppgifter och statistik från etableringen och dels har vi gjort intervjuer med tjänstemän som på olika sätt har mycket kontakt med målgruppen såsom etableringshandläggare och personer som arbetar på utbildningsförvaltningen.

<sup>5</sup> Regeringskansliet (2018-02-07): *Frågor och svar om utbildningsplikt*, <http://www.regeringen.se/artiklar/2017/06/fragor-och-svar-om-utbildningsplikten/>

## De största yrkesgrupperna (akademiker) i etableringen i Lund 2017



Enligt en sammanställning som gjordes på Arbetsförmedlingen 2017 när det gäller individer med akademikerbakgrund framkom ovanstående information. Av diagrammet ovan går det att utläsa att av de individer med akademikerbakgrund som vid mätpunkten ingick i etableringen fanns en rad olika utbildnings- och arbetslivsbakgrunder. Den största gruppen var pedagoger och lärare, den näst största gruppen var individer som arbetat inom handel, bank eller som företagsekonomer. En relativt stor grupp hade en bakgrund som statsvetare eller beteendevetare. Att ha en bakgrund inom hälso- eller sjukvård var även vanligt.

I Arbetsförmedlingens databas finns statistik<sup>6</sup> kring vilka arbeten som söks av nyanlända och personer som ingår i etableringsuppdraget. Dessa uppgifter kan ge en viss information om vilka yrkesområden som individerna kan och önskar arbeta inom. Beteckningen "ej definierbart yrke" används om individer som inte är matchningsbara.

När det gäller individer som har **eftergymnasial utbildning** ser det ut på följande sätt:

- Inom etableringen (184 individer sammanlagt): 22 individer har ett ej definierbart yrke, elevassistent (28), övriga kontorsassistenter och sekreterare (5), butik/handel (17), restaurang- och köksbiträden (9).
- Nyanlända (341 individer sammanlagt): 26 har ett ej definierbart yrke, köks- och restaurangbiträden (14), elevassistenter (31), butik/handel (23), ekonomiassistenter (11).

<sup>6</sup> Uppgifterna bygger på hur det såg ut i september 2017.

När det gäller individer som har **gymnasial utbildning** ser det ut på följande sätt:

- Inom etableringen (110 individer sammanlagt): 11 personer har ett ej definierbart yrke, handel (13), köks- och restaurangbiträden (13), övriga servicearbeten (10).
- Nyanlända (146 individer): ej definierbart yrke (16), köks- och restaurangbiträden (16), övriga servicearbeten (10), bärplockare och plantörer (10) samt butik/handel (18).

När det gäller individer som har en utbildning som är **lägre än avslutad gymnasieutbildning** ser det ut på följande sätt:

- Inom etableringen (219 individer): 11 personer har ett ej definierbart yrke, butik/handel (21), lokalvård (15), restaurang- och köksbiträden (15) och övriga servicearbeten (16).
- Nyanlända (271 individer): 82 personer ett ej definierbart yrke, köks- och restaurangbiträden (19), övriga servicearbeten (17), städare (18), butik/handel (25) samt frisörer (12).

Under 2016 gjordes en inventering på vuxenutbildningen i Lund när det gäller SFI-elevernars bakgrund och då framkom det att det bland eleverna fanns bland annat lärare, ingenjörer, It-tekniker, administratörer, HR, sekreterare, butiksbiträde, säljare, kock och bagare. Under våren 2017 gjordes ytterligare en inventering på SFI. Vid denna inventering framkom att eleverna bland annat hade arbetat inom livsmedel, lantbruk, butik och som bussförare, målare, maskintekniker och skräddare.

Det som framkommer ur de olika material som bearbetats är dock att det dels inte finns någon heltäckande bild av målgruppens bakgrund och önskemål och dels att det är viktigt att poängtera att det man gjort tidigare inte behöver betyda att man vill fortsätta med samma i Sverige. En person som vi har intervjuat inom ramen för kartläggningen, och som har mycket kontakt med målgruppen menar t.ex. att det är "våldigt svårt att säga något generellt om vilka branscher som efterfrågas". Ytterligare en person som arbetar nära målgruppen och som har intervjuats anger att många efterfrågar utbildning inom vård och omsorg, restaurang samt barnomsorg. Det är särskilt kvinnor som efterfrågar dessa utbildningar men det har också blivit en ökad efterfrågan på sistone när det gäller män som vill ha en undersköterskeutbildning; "många kan och vill arbeta inom serviceyrken".

Det är också högst troligt att lagen om tillfälliga begränsningar av möjligheten att beviljas uppehållstillstånd i Sverige (2016: 752) påverkar gruppens preferenser och önskemål i riktning mot kortare och mer yrkesinriktade utbildningar i och med att dessa kan leda till en snabb etablering på arbetsmarknaden.

## 2.3 Samlad analys

I den samlade analysen har styrgruppen för framtagandet av Lunds DUA-överenskommelse framförallt tagit hänsyn till följande faktorer:

- Att det finns en rad olika branscher/yrkeskategorier där det råder en stor brist både på lång och kort sikt i Skåne län, Lund och i vissa fall även i Lunds kommunala organisation.
- Att målgruppen innefattas av individer med en mängd olika utbildnings- och yrkesbakgrunder och att det är svårt att få en enhetlig bild av vilka önskemål som finns i målgruppen. Dock visar kartläggningen att det finns många som önskar arbeta inom vård och omsorg, restaurang eller inom barnomsorgen. Detta gäller både män och kvinnor.

- Bland de individer som ingår i etableringen i Lund finns en stor grupp akademiker. Dock bedömer styrgruppen att det idag redan finns upparbetade vägar och samarbeten för att stärka invandrade akademikers väg till arbete i Lund inom ramen för Yrkes-SFI Skåne <sup>7</sup> och en rad andra initiativ såsom snabbutbildning för läkare och Korta vägen.<sup>8</sup>
- Mot bakgrund av att lågutbildade är mer utsatta på arbetsmarknaden, att lågutbildade är en växande del av målgruppen i Lund, att arbetet kring de ur målgruppen som är lågutbildade behöver utvecklas samt att många ur målgruppen känner en stark press att etablera sig på arbetsmarknaden snabbt för att undvika utvisning gör gruppen bedömningen att spåren i ett första skede bör koncentreras kring grupper som inte är högutbildade.
- De lokala spåren (barnskötare, äldreomsorg, restaurang samt däcktekniker) har valts ut utifrån att de är spår som kan passa för individer som är relativt kortutbildade, att det finns kompetensförsörjningsbrister inom de aktuella områdena och arbetsgivare som parterna kan samarbeta med, att det är områden som individer ur målgruppen visar intresse för samt att de representerar en blandning av olika inriktningar och intresseområden.

---

<sup>7</sup> Yrkes-Sfi i Skåne (2018-02-11): <https://yrkessfiskane.se/vara-utbildningar/akademikersparet/>

<sup>8</sup> Lunds Universitet (2018-02-11): Initiativ för nyanlända, <https://www.lu.se/innovation-samverkan/projekt-och-samarbeten/initiativ-for-nyanlanda-akademiker#NYAK>

# 3. Styrning och uppföljning

## 3.1 Målsättningar, styrning och uppföljning

### 3.1.1 LOKAL ÖVERENSKOMMELSE KRING NYANLÄNDAS ETABLERING (LÖK)

I Lunds kommun finns sedan tidigare en *Lokal överenskommelse kring nyanländas etablering* mellan Lunds kommun och Arbetsförmedlingen i Lund. Överenskommelsen trädde i kraft den 1 januari 2017 och gällde fram till den 31 december 2017. Syftet och målsättningen för överenskommelsen var att tydliggöra uppdrag, ansvarsfördelning, roller och rutiner mellan kommunen och Arbetsförmedlingen. Tanken var att den lokala överenskommelsen skulle utveckla och bidra till en gemensam behovsbild och gemensam målsättning gällande insatser för att nå uppsatta mål. Denna överenskommelse är under revidering i nuläget.

Den lokala överenskommelsen kring nyanländas etablering är en ramöverenskommelse och innehåller inte några detaljerade beskrivningar kring hur parterna ska samverka kring målgruppen. Föreliggande DUA-överenskommelse utgör därmed en utveckling av LÖK:en inom området utbildning och arbete.

### 3.1.2 MÅLSÄTTNINGAR

Följande målsättningar ligger till grund för arbetet med DUA-överenskommelsen:

- Att etableringstiden ska kortas till två år.
- Att öka andelen ur målgruppen som är i arbete eller vidare studier 90 dagar efter avslutad etablering.
- Att utveckla lokala spår efter målgruppens önskemål och den lokala arbetsmarknadens behov.

### 3.1.3 STYRGRUPPER

Styrning av Lunds DUA-överenskommelse kommer att ske på följande sätt:

- **Temporär styrgrupp fram till 30/6 2018.** Fram till den 30/6 2018 styrs Lunds DUA-överenskommelse av den temporära styrgrupp som har sammankallats för att ta fram överenskommelsen. Styrgruppen kommer att verka för att DUA implementeras i ett första skede och för att en ny, permanent styrgrupp med representanter från AF och relevanta förvaltningar utses.
- **Styrgrupp.** Efter den 30/6 2018 utses en permanent styrgrupp. Styrgruppen kommer att ansvara för att arbets- och samverkansprocesser verkar i relation till de uppsatta målen. Styrgruppen kommer även att ansvara för att de uppsatta målen följs upp.

### 3.1.4 OPERATIVT ARBETE

Det operativa arbetet kommer att vara organiserat på följande sätt:

- **Kontaktpersoner för de lokala spåren.** Dessa anges i relation till de lokala spåren.
- **Arbetsgrupper.** Vid behov kommer arbetsgrupper att formars. Dessa kommer att ha som uppgift att arbeta med mer konkreta frågor som rör exempelvis spåren. Formerna för de eventuella arbetsgrupper som formars kommer att undersökas.

### **3.1.5 UPPFÖLJNING**

Det arbete som görs inom ramen för DUA-överenskommelsen kommer att följas upp på följande sätt:

- Genom verksamhetsstatistik från Arbetsförmedlingen och kommunen.
- Översiktliga och kvalitativa bedömningar av hur arbets- och samverkansprocesser fortskrider.
- För att beakta könsperspektivet kommer könsuppdelad statistik presenteras när det är möjligt.
- Inom ramen för uppföljningen kommer det även att beaktas hur olika insatser kommer de kortutbildade grupperna till del.



# 4. Arbetsprocessen kring individerna

## 4.1 Modul ett – från uppehållstillstånd till etableringsprogram

Styrgruppen för framtagandet av DUA-överenskommelsen identifierar den första delen av arbetsprocessen på följande sätt:



#### 4.1.1 SAMVERKAN INOM MODUL ETT

I denna del av arbetsprocessen tas individen emot i kommunen och individen får grundläggande information när det gäller en rad praktiska frågor. Efter ca. två till nio dagar skrivs individen in på AF och efter ca. 1 - 2 månader får individen ett individuellt samtal på AF och olika aktiviteter sker med syfte att lägga grunden för att ta fram individens etableringsprogram. Styrgruppen har identifierat att det ofta tar längre tid att få ett individuellt samtal på AF och att få en plats på SFI än vad som identifierats av DUA. Detta beror till stor del på att trycket på systemen är hårt för närvarande. Dock anger tjänstemän inom de berörda organisationerna att samverkan sker så att individen kan ha en meningsfull väntetid i väntan på exempelvis SFI.

Inom ramen för modul ett sker samverkan mellan AF och kommunen men också med följande aktörer:

- Migrationsverket: överlämning av ärende och eventuella kartläggningar.
- Civilsamhällesaktörer som deltar i inkluderingsarbetet såsom RådRum, kultur- och idrottsföreningar, studieförbund och Språk Caféer.
- Försäkringskassan: ersättning och frågor kring ersättning.

Inom ramen för modul ett beaktas jämställdhet- och hälsoperspektiven bland annat på följande sätt:

- *Hälsa*: Hälsoperspektivet beaktas bland annat genom den hälsoscreening som görs och de eventuella insatser från vården som följer utav denna. Hälsoperspektivet, i vid bemärkelse, beaktas även genom att insatser görs för att koppla samman nyanlända med de aktiviteter och insatser som finns i civilsamhället, t.ex. Språk Caféer, RådRum (samhällsinformation som ges av frivilliga) och föreningsliv och idrott.<sup>9</sup> Dessa aktiviteter är dessutom viktiga för att stärka individens sociala kapital.

#### 4.1.2 UTVECKLINGSOMRÅDEN

Inom ramen för Modul 1 har följande utvecklingsområden identifierats:

- *En väg in*. Kommunen och Arbetsförmedlingen arbetar idag för att utveckla en gemensam mottagning och välkomst för alla nyanlända som kommer till kommunen. Syftet med verksamheten är att öka kvalitén genom att kartläggningar, testning och anmälan till SFI görs på ett ställe. Det finns behov av att i ett tidigt skede i mottagandet ge mer individuellt stöd när det gäller ansökan till SFI, kartläggning av kunskaper samt vägledning om olika utbildningsvägar. För nyanlända flyktingar är det extra viktigt att komma igång med sin etableringsplan och sysselsättning så snabbt som möjligt. Både med tanke på att etableringsersättningen ska komma igång och att kommunens kostnad för kompletterande försörjningsstöd ska hållas så låg som möjligt. Det ger tidsvinster både för målgruppen och för SFI/Komvux om det i ett tidigt görs en mer kvalitativ kartläggning. Kommunen har redan en gemensam mottagningsenhet, LundaVälkomsten, för barn och unga från förskole- till gymnasieålder. På LundaVälkomsten kartläggs elevernas kunskaper och viss basinformation om skolsystemet ges till föräldrarna. Parterna vill idag ser över möjligheten att utveckla LundaVälkomsten att omfatta även vuxna som ska läsa SFI. Då blir det ett gemensamt mottagande - en väg in - för alla nyanlända elever i Lund.

---

<sup>9</sup> En del forskare, t.ex. Susanne Sundell Lecerof, betonar att migranters hälsa bör ses i ett vidare perspektiv och att deltagande och delaktighet i arbetsliv och samhälle bör ses som viktiga salutogena faktorer. Se t.ex. <https://www.med.lu.se/klinvetmalmo/nyhetsarkiv/160609ssl>

- *Ansökan och antagning till SFI.* Det är viktigt att individen förstår att bara för att han eller hon har lämnat in en ansökan till SFI så betyder det inte att man står i kö eller att man är antagen. Ansökan måste tas emot och godkännas av Antagningsenheten. Ett annat problem är att individerna själva ska ansöka om SFI. Ansökningsverktyget är trubbigt och leder ofta till att individer fyller i fel och hamnar på fel studienivå (det finns tre studiespår) vilket medför onödigt lång väntan för individen och svårigheter i verksamhetsplaneringen, både hos AF och Komvux. Idag fångas inte individen upp snart nog vilket kan leda till minskad motivation.
- *Individen behöver få ett individuellt samtal på AF snabbare – tiden behöver kortas.* Arbetsförmedlingen arbetar för att korta tiden det tar för individen att få ett individuellt samtal.
- *Köerna till SFI behöver kortas.* Det är högt tryck på SFI och Komvux. Verksamheten har idag drygt 2 000 elever per år och andelen nyanlända flyktingar är ca. 25 procent. Kötiden till SFI är för lång i nuläget. Enligt lagstiftningen ska SFI erbjudas inom tre månader för nyanlända och en månad för flyktingar, detta kan inte Lunds kommun hålla idag. Lokaler och personal är den trånga sektorn. Rekrytering av SFI-lärare pågår kontinuerligt. Upphandling av extern leverantör förbereds och nya lokaler sökes.

## 4.2 Modul två – SFI och jobbförberedande insatser

Styrgruppen för framtagandet av DUA-överenskommelsen identifierar den andra delen av arbetsprocessen på följande sätt:



#### 4.2.1 SAMVERKAN I MODUL TVÅ

Inom ramen för modul två sker samverkan mellan kommunen och arbetsförmedlingen på en rad olika sätt:

- **Samverkan vid behov** mellan lärare och tjänstemän på AF och kommunen för att lösa konkreta frågor i ärenden som t.ex. avbrott på SFI eller att den planering som en individ har fått inte visar sig hålla i praktiken. Intervjuer med berörda tjänstemän anger att denna individ- och ärendecentrerade samverkan som sker dagligen i huvudsak fungerar bra.
- **Samverkansmöten:** företrädare för olika aktörer som samverkar kring gruppen (etableringshandläggare, samordnare och rektor på SFI, socialsekreterare m.fl.) träffas för ett ge en uppdatering av läget när det gäller kommunplaceringar, köer till SFI och samhällsorientering och annat som kan ha betydelse för arbetet.

Inom modul två sker samverkan med en rad andra aktörer såsom:

- Externt upphandlade aktörer för arbetsmarknadsutbildning, validering, vuxenutbildning, rehabilitering och arbetsträning och andra jobbförberedande insatser.
- Olika projekt såsom projekt Luka (Lugi) eller Initiativ Lund.
- Folkhögskolor såsom Eslövs- och Hvilans folkhögskola. Dessa kan bland annat erbjuda studiemotiverande kurser, SFI och grundläggande kurser.
- Region Skåne – för de personer som har hälsoproblem.
- Försäkringskassan – ersättningsfrågor.

#### 4.2.2 JÄMSTÄLLDHET OCH HÄLSA

Inom ramen för modul två beaktas jämställdhet- och hälsoperspektiven bland annat på följande sätt:

- *Hälsa:* hälsoperspektivet beaktas på en rad olika sätt i modul två. Hälsoinformation ingår i samhällsorienteringen och i Lund ges extra 20 timmars hälsoinformation utöver de obligatoriska 60 timmarna. SFI-elever har möjlighet att få stöd av en kurator om behov finns. I Lund finns också ett utvecklat arbete kring SIP (Samordnad Individuell Plan) genom projektet *Kaosam* (Kartläggning av Arbetsförmåga hos individer med Ohälsa och Sjukdom). Projekt *SamSIP* (finansierat av Finsam) startar den första april och projektet innebär bland annat att även Arbetsförmedlingen kan sammankalla till en SIP. Projekt *Insam* syftar till att utveckla arbetet kring individer som inte kan delta i etableringsinsatser. Projektet omfattar även individer som deltar i etableringen men som inte kan delta på heltid. Inom ramen för projekt *Insam* kommer Arbetsförmedlingen och Psykiatrin att starta vägledningsgrupper där samhällsinformation och hälsa är viktiga inslag och dessa grupper kommer delvis rikta sig till kvinnor.
- *Jämställdhet:* Jämställdhetsaspekten beaktas bland annat inom ramen för samhällsorienteringen och när det gäller vägledningsaktiviteter. T.ex. arbetar vägledarna på Komvux med att bredda rekryteringen till olika bristyrken.

#### 4.2.3 UTVECKLINGSOMRÅDEN

Inom ramen för den här delen av arbetsprocessen har följande utvecklingsområden identifierats:

- *Tätare samverkan och systemstöd när det gäller progression och avhopp.* I och med att utbildningsplikten införs kommer det att bli viktigare med individernas närvaro på SFI och att AF får kännedom om hur det går för individen på SFI. Genom att AF får information om det finns risk för avhopp, information i tid om avhopp har skett samt

annan information om hur individens progression ser ut kan samverka kring individen stärkas.

- *Vägledning som går i takt.* Kartläggning och vägledning är aktiviteter som genomförs av både AF och kommunen, på olika sätt och vid olika tidpunkter under modul ett och två. Dock har Vägledningscentrum och AF lite olika fokus när det gäller vägledning då den förstnämnda aktören har ett något vidare fokus och vägleder utifrån individens intressen och de utbildningsmöjligheter som finns medan AF vägleder med fokus på matchning mot arbete. De samverkande aktörerna bör därför arbeta utifrån att vägledningen ger individen ett breddat perspektiv och inte dubbla budskap som är förvirrande. Detta kan exempelvis ske genom att AF och Vägledningscentrum lär sig mer om varandras uppdrag och områden.

## 4.3 Fyra lokala spår

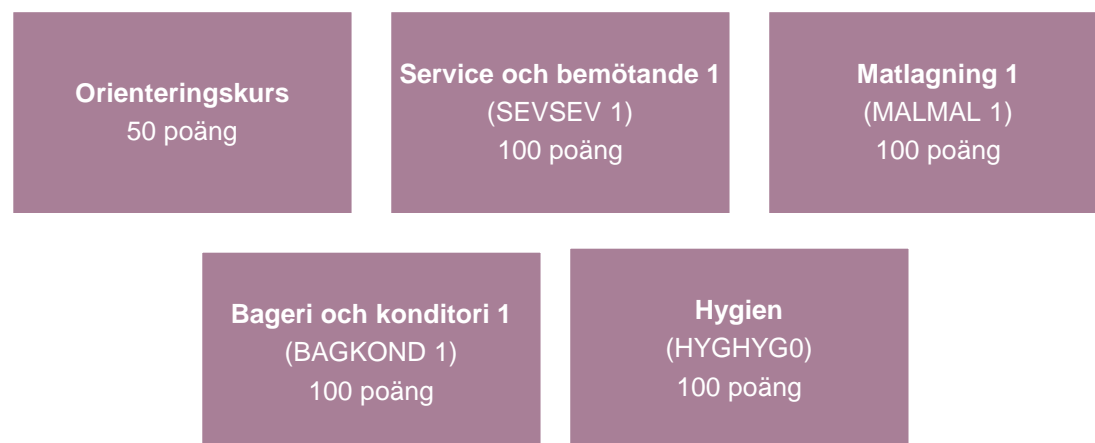
Utbildningarna i de lokala spåren erbjuder en kombination av en yrkesutbildning i kombination med SFI och svenska som andraspråk grundläggande. De lokala spår som utarbetats inom ramen för denna DUA-överenskommelse kräver alla att individen har SFI, nivå C. Förekunskapskraven för att kunna påbörja kurser på gymnasial nivå i våra lokala spår är sänkta från slutförd svenska på grundläggande nivå till SFI C-nivå. I de lokala spåren kommer man därför behöva lägga fortsatta resurser på förstärkt svenskundervisning.

De kurser som erbjuds inom ramen för de olika spåren är nationella kurser vilket innebär att de kan tillgodoräknas om individen vill bygga på sin utbildning. Vi har som ett första steg arbetat fram fyra lokala spår: restaurang/bageri och konditori, fordonstekniker/däcktekniker, vård och omsorg/äldreomsorg samt barnomsorg.

### 4.3.1 RESTAURANG/BAGERI OCH KONDITORI – UTFÖRARE HERMODS AB

Utbildningen ger kunskaper i service och bemötande, matlagning, bageri och konditori, hygien samt livsmedel och näring. Efter denna grundutbildning kan man välja inriktning mot bagare/konditor, servitör eller kock. Ca 30. procent av utbildningen utgörs av arbetsplatsförlagt lärande i arbetslivet. Utbildningen inleds med en orienteringskurs som syftar till att ge eleven branschkännedom och inblick i utbildningens innehåll.

#### Yrkeskurser Restaurang/Bageri och Konditori



### Förkunskaper och kurslängd

- **Förkunskaper:** Svenska för invandrare C
- **Kurslängd:** Ca. 30 veckor (kan utformas individuellt utifrån kursdeltagarens förkunskaper)

### Utbildningsansvarig och utförare

- **Utbildningsansvarig:** Björn Elias, biträdande rektor, Vuxenutbildningen i Lund
- **Utförare:** Hermods AB - kontaktperson utbildningschef/rektor Robert Niklasson, SFI Vuxenutbildningen i Lund - kontaktperson biträdande rektor Annika Moshovitis

### Arbetsgivarkontakter Bageri

- Tunnarparkens konditori: Zahir Bensadoune
- Ramklints bageri: Bengt Andersson
- ICA Maxi, Löddeköpinge: Henrik Åkesson
- Bread & Cookies, Löddeköpinge: Lasse Wellhag

### Arbetsgivarkontakter Restaurang

- Lunds kommun, Serviceförvaltningen, Måltidsservice: Erika Hansson, områdeschef
- Lunds Akademiska golfklubb: Mikael Scheele
- Scandic Star, Lund: Thomas Ivarsson
- Harrys
- Meat
- Mat och destillat



#### 4.3.2 FORDONSTEKNIKER/DÄCKTEKNIKER – UTFÖRARE YRKESAKADEMIN

Kursen ger en god introduktion till Fordonsprogrammet samt fördjupning inom området hjulutrustning. Däckbyte, vilket idag är lagstadgat till två gånger per år, är ett område där efterfrågan på kompetens och personal är stor. Utbildningen ger också kunskaper för arbete inom rekonditionering och bilvård. Kursen inleds med en orienteringskurs som syftar till att ge eleverna branschkunskaper och inblick i vad utbildningens mål och syfte är. Minst 15 procent av utbildningen utgörs av arbetsplatsförlagt lärande i arbetslivet, APL. Mängden APL kan variera utifrån elevens förkunskaper.

#### Yrkeskurser Fordonstekniker/Däcktekniker

##### Orienteringskurs

50 poäng

##### Service och bemötande 1

(SEVSEV 1)

100 poäng

##### Hjulutrustning

(HJUJU 0)

200 poäng

##### Personbilsteknik

(PERPES0)

200 poäng

### Förkunskaper och kurslängd

- **Förkunskaper:** Svenska för invandrare C
- **Kurslängd:** Ca. 22-30 veckor (kan utformas individuellt utifrån kursdeltagarens förkunskaper)

### Utbildningsansvarig och utförare

- **Utbildningsansvarig:** Björn Elias, biträdande rektor, Vuxenutbildningen i Lund
- **Utförare:** Yrkesakademin - kontaktperson Robert Niklasson, SFI Vuxenutbildningen i Lund - kontaktperson biträdande rektor Annika Moshovitis

### Arbetsgivarkontakter

- **Bilvård:** Ditec Bilvårdscenter AB, Malmö, kontaktperson Åke Löfqvist
- **Däck:** Vulko AB, Lund - kontaktperson Anders Svensson, Vianor, Däck och bilservice Malmö - kontaktperson Boni Muqurtaj

### 4.3.3 VÅRD OCH OMSORG/ÄLDREOMSORG – UTFÖRARE MOA LÄRCENTRUM

Kursen förbereder för arbete inom vård och omsorg. Utbildningen inleds med en orienteringskurs för socialisering i yrket, studiebesök och studieteknik samt syftar till att ge eleven branschkunskap och inblick i utbildningens innehåll. APL kommer att ingå i kursen Vård och omsorg 1 och variera i omfattning utifrån elevens förkunskaper.

#### Yrkeskurser Vård och Omsorg/Äldreomsorg



#### 4.3.4 BARNOMSORG – UTFÖRARE MOA LÄRCENTRUM

Kursen förbereder för arbete inom barnomsorgen. Utbildningen inleds med en orienteringskurs för socialisering i yrket, studiebesök och studieteknik samt syftar till att ge eleven branschkännedom och inblick i utbildningens innehåll. APL kommer att ingå i kursen. Pedagogiskt arbete vilken kan variera i omfattning utifrån elevens förkunskaper.

#### Yrkeskurser Barnomsorg



