



DUA NYANLÄNDA

Göteborgs överenskommelse och modell för
nyanländas etablering på arbetsmarknaden

SAMMANFATTNING

Göteborg är en stad som växer. Företag och organisationer expanderar och befolkningen ökar. Tillväxten bromsas av att det är svårt att hitta personal med rätt kompetens. Samtidigt har många nyanlända göteborgare inte etablerat sig på arbetsmarknaden. Särskilt svårt är det för dem utan gymnasieexamen. Mot denna bakgrund har Göteborgs stad och Arbetsförmedlingen i samverkan utarbetat två huvudspår för framför allt nyanlända med kort utbildning: Jobbspår till bristyrken och utbildningsspår för unga som behöver en gymnasieexamen. Dessa modeller skall tillsammans med andra insatser och överenskommelser skapa förutsättning för att Göteborg ska kunna fortsätta växa och vara en hållbar stad, öppen för världen.



Innehåll

DEL 1 KARTLÄGGNING OCH ANALYS	3
Kartläggning och analys av Göteborgs kompetensförsörjningsbehov	3
Branscher med rekryteringsbehov.....	3
Sammanfattning kompetensförsörjningsbehovet	5
Målgruppens sammansättning och behov.....	7
Målgrupp - nyanlända som ska etablera sig på arbetsmarknaden.....	7
Samlad analys av kartläggningarna.....	9
Arbetsmarknadspolitiska insatser och lokala verksamheter för nyanlända	10
DEL 2 JOBBSPÅR	15
Introduktion av nyanlända med staden som arbetsgivare och referent	16
Bakgrund.....	16
Syfte	16
Arbetsgivarens roll	16
Samordning.....	23
Utveckla Jobbspår med näringslivet	23
DEL 3 UTBILDNINGSSPÅR	25
Unga nyanlända mellan 16-24 år som behöver fullfölja sin gymnasieutbildning.....	25
Gymnasieprogram för nyanlända	25
Övergångar från gymnasieskolan till vuxenutbildningen	26
Utbildningsspår för nyanlända ungdomar inom vuxenutbildningen	26
Stöd vid studier	26

DEL 1

KARTLÄGGNING OCH ANALYS

Kartläggning och analys av Göteborgs kompetensförsörjningsbehov

Göteborg är en stad som växer, inte minst i ekonomiskt avseende. Flera branscher expanderar och efterfrågan på utbildad arbetskraft ökar. För många företag och organisationer kan det vara svårt att hitta personal med rätt kompetens.

Branscher med rekryteringsbehov

Det finns en hel del nya jobb inom privat och offentlig tjänstesektor både för de med och utan eftergymnasial utbildning. De branscher som utmärker sig när det gäller stor efterfrågan på arbetskraft är bygg- och anläggning, pedagogik, hälso- och sjukvård, teknik och naturvetenskap.¹

Försäljning, hotell, restaurang och service

Befolkningen i Göteborg ökar och det finns större behov och efterfrågan av service. Denna utveckling förstärks i och med att industrin går bra. Staden ordnar stora evenemang och tar emot över 4,5 miljoner besökare årligen². Det finns således ett betydande rekryteringsbehov av kockar, servitörer, bartenders, restaurang- och köksbiträden samt städare inom hotell- och restaurangnäringen. Dessa serviceyrken är ingångsjobb för många ungdomar och andra grupper som försöker etablera sig på arbetsmarknaden. Efterfrågan på arbetskraft är kraftigt säsongsrelaterad och omsättningen på personal stor.

Inom försäljning är arbetskraftsbristen störst inom yrkesgrupper som företagssäljare, telefonförsäljare och kundtjänstpersonal, vilket är i linje med utvecklingen av en växande internetbaserad detaljhandel och utplanad efterfrågan av butiksbiträden. Därtill råder växande behov av yrkesutbildad arbetskraft inom den offentliga servicesektorn. Yrkesgrupper som poliser, kriminalvårdare och brandmän har lätt att få jobb.

Ekonomi och administration

Det efterfrågas administrativ personal med erfarenhet och utbildning, men konkurrensen om dessa jobb är stor. Näringslivet söker redovisningsekonomer, skadereglerare och controller. Jurister och personal- och löneadministratörer är professioner som välkomnas både inom privat och offentlig sektor. Andra yrkesgrupper i branschen som det råder brist på är medicinska sekreterare och tolkar.

¹ Arbetsförmedlingens lokala prognossammanställning för 2018, Arbetsförmedlingens rapporter; "Var finns jobben 2018?", "Jobbmöjligheter i Västra Götalands län 2018", Business Region Göteborgs (BRG) rapporter; "Arbetslöshet 2018", "Näringsliv och tillväxt 2017", "Konjunkturen 2017" samt "Kompetensförsörjningsplan" tillsammans med Arbetsmarknad och vuxenutbildningsförvaltningen.

² Tillväxtverket

Hälso- och sjukvård samt socialt arbete

Göteborgarna blir allt fler och så även de äldre invånarna. Många anställda inom hälso- och sjukvård kommer att gå i pension de närmaste åren, varför sektorn efterfrågar ett stort tillskott på arbetskraft på såväl kort som lång sikt. De som utbildar sig till läkare, specialistsjuksköterskor, sjuksköterskor, undersköterskor täcker inte behoven. Landstinget, privata sjukhus och vårdcentraler vill även anställa fler barnmorskor, psykologer, arbetsterapeuter, fysioterapeuter, kuratorer, tandläkare och tandköterskor. Arbetsgivarna söker efter kompetens från andra länder och denna rekrytering kommer att fortsätta. Sjukhusen anställer inte längre endast utbildad arbetskraft utan efterfrågar även vårdbiträden och skötare, med hänvisning till personalbristen. Kommunen och privata vårdbolag har stora vakanser bland såväl undersköterskor som personliga assistenter.

Ett högt mottagande av flyktingar de senaste åren har inneburit en ökad efterfrågan på socionomer och beteendevetare på boenden och socialkontor. I takt med att många nyanlända flyttar från boenden till egna lägenheter minskar behovet av anställda i boenden, men efterfrågan på socialsekreterare och biståndsbedömare är fortfarande stor.

Pedagogiskt arbete

Bristen på lärare är stor eftersom barnkullarna i Göteborg växer. Många lärare går dessutom i pension. Behovet är större än antalet som utbildas inom flertalet pedagogiska yrken. Kommunen och andra utbildningsaktörer efterfrågar förskolelärare, grundskolelärare, lärare i yrkesämnen, gymnasielärare, speciallärare, specialpedagoger, fritidspedagoger samt studie- och yrkesvägledare. Inom barnomsorgen efterfrågas även barnskötare. Det kommer att behövas fler yrkesverksamma inom det pedagogiska fältet i regionen under många år framöver.

Transport

Transportbranschen har de senaste åren expanderat med anledning av uppgången för industrin och byggbranschen. Lastbils-, lok- och truckförare är efterfrågade kompetenser. Yrkesgrupper inom persontrafiken såsom buss, och spårvagnsförare samt taxiförare är också eftertraktade och arbetsgivarna har svårt att hitta personal. Yrkena inom transportbranschen kräver vanligen B och C-körkort för bil och tunglastbil och ibland även D-körkort för buss. Däremot ordnar arbetsgivaren vanligen utbildning för spårtrafik. Flera förarutbildningar finns som arbetsmarknadsutbildning. Utöver förare behöver transportsektorn även anställa fler transportledare och transportsamordnare.

Bygg och anläggning

Byggkonjunkturen har de senaste åren varit mycket stark. Trots nyligen fallande priser på nyproducerade bostadsrätter är efterfrågan på bostäder och lokaler stort och därigenom också på kvalificerad arbetskraft till byggsektorn. Det finns goda möjligheter att få jobb för personer med utbildning som civilingenjör och tekniker inom bygg- och anläggning, anläggningsarbetare, betongarbetare, träarbetare och snickare, golvläggare, murare, målare, ställningsbyggare, takmontör, byggnadsplåtslagare och kyl- och värmepumpstekniker samt grovarbetare inom bygg- och anläggning.

Data, teknik och naturvetenskap

Digitaliseringen och teknikutvecklingen medför ett stort behov på utbildad personal med uppdaterad kompetens inom data och teknik. Mjukvaru- och systemutvecklare, nätverks- och systemtekniker,

supporttekniker, systemanalytiker och IT-arkitekter, systemtestare och testledare är efterfrågade kompetenser likväl som ingenjörsyrken inom elektroteknik, kemi och kemiteknik, logistik och produktionsplanering, maskinteknik, laboratorieingenjörer, miljö- och hälsoskyddsinspektörer. Även tandtekniker och ortopedingenjörer är eftersökta kompetenser. Byggsektorns expansion har fört med sig att ökad efterfrågan på arkitekter och lantmätare.

Tillverkning, drift och underhåll

Verkstadsindustrierna är synnerligen viktiga aktörer i den västsvenska ekonomin. När industrin går bra drar den med sig underleverantörer och andra branscher i regionen. Men industriföretagarna har de senaste åren automatiserats och effektiviserats och inte genererat lika många arbetstillfällen som tidigare och det är hård konkurrens om de enklaste industrijobben. Gymnasiekompetens krävs hos de flesta arbetsgivare, gärna med någon teknisk inriktning. Bristyrken i branschen är fordonsmekaniker, fordonsmontörer, fordonsreparatörer, maskinoperatörer, industrielektriker, maskinställare, montörer av elektrisk utrustning, processövervakare, lackerare och industrimålare, glas-skärare, möbelsnickare, malmförädlingsyrken, brunnsborrare, smeder, svetsare, tunnplåtslagare, fastighets-skötare och drifttekniker vid värme och vattenverk. Inom livsmedelsindustrin efterfrågas bagare, slakare och styckare.

Naturbruk

Det moderna jord- och skogsbruket ställer idag ofta krav på teknisk kompetens. Antalet sysselsatta har succesivt minskat under lång tid och i takt med urbanisering och den tekniska utvecklingen. Det finns dock fortfarande viss efterfrågan inom yrkesgrupper som förare av jordbruks- och skogsmaskiner, lantmästare, skogsarbetare, skogsmästare, trädgårdsanläggare, växtodlare, uppfödare och skötare av lantbrukets husdjur. Jord- och skogsbrukets efterfrågan på arbetskraft är säsongsbetonat. Tillfällig arbetskraft tas vanligen in från utlandet.

Sammanfattning kompetensförsörjningsbehovet

Vård- och omsorg, hotell- och restaurang, industri, bygg och anläggning samt fastighet är branscher där det i Göteborg råder stor brist på kompetens. Dessa branscher är också fokusområden i denna överenskommelse. Nedan redovisas utannonserade vakanser under 2017 samt en kartläggning av kompetensförsörjningsbehovet branschvis. Tabellen visar även befintliga och potentiella arbetsgivare för jobbspår och där samverkansytor redan finns.



Tabell 1. Kartläggning av lokala kompetensbehov

Sektor	Antal lediga tjänster i genomsnitt under 2017	Ack. antal platsannonser tom okt 2017	Arbetsgivare	Utbildningsanordnare
Vård/omsorg	1701	16659	Västra Götalandsregionen, Göteborgs stad, privata sjukhus och vårdcentraler	Universitet och högskolor, Komvux, gymnasiet
Industri	913	3204	Tillverkningsindustri, fordonsindustri, livsmedelsindustri, stat och kommun.	Universitet och högskolor, Komvux, gymnasiet
Hotell/restaurang	321	7675	Hotell, restauranger, kaféer, mässor, kommunala bolag.	Universitet och högskolor, Komvux, gymnasiet
Bygg	298	2852	Byggbolag, snickerier.	Universitet och högskolor, Komvux, gymnasiet
Fastighet	35	349	Privata och kommunala fastighetsföretag	Universitet och högskolor, Komvux, gymnasiet

Målgruppens sammansättning och behov

De senaste åren har Göteborgs befolkning vuxit med flera tusen nya invånare från andra länder. Skälen är olika, en del har kommit hit för jobb, kärlek och familj medan andra flytt krig och förtryck. Många nyanlända göteborgare har svårt att komma in på arbetsmarknaden, och särskilt svårt är det för dem som inte har gymnasieexamen. Nedanstående avsnitt behandlar denna målgrupp.

Målgrupp - nyanlända³ som ska etablera sig på arbetsmarknaden

Arbete och studier är för de flesta den naturliga vägen till integrering i det svenska samhället. Att kunna försörja sig själv ger högre självkänsla och såklart inflytande över sin livssituation. Arbete ger också delaktighet i ett sammanhang som är norm i det svenska samhället, då cirka 80 procent av befolkningen mellan 20-64 år jobbar, och därutöver studerar hundratusentals svenskar på heltid⁴.

En knapp majoritet av de nyanlända göteborgarna, som har etableringsplan eller deltar i etableringsprogrammet, har en gymnasieexamen. Inom målgruppen har män generellt högre utbildning än kvinnor, 57 procent av männen respektive 51 procent av kvinnorna har minst gymnasiekompetens. Motsvarande utbildningsnivå hos befolkningen i stort är 86 procent⁵. Snittet på utbildning sjunker för de nyanlända som går vidare till Arbetsförmedlingens program efter etableringsperiodens slut, 54 procent av männen respektive 47 procent av kvinnorna har minst gymnasiekompetens.

Kartläggningen av målgruppen visar också att det är vanligt med praktisk erfarenhet men ingen formell yrkesutbildning. Ibland kan dessa kunskaper valideras. Ofta kan dock arbetets utformning skilja sig åt så pass mycket mellan länderna att de inte kan överföras. Dessutom är läs och skrivkunighet, grundläggande kunskaper i svenska, engelska och matematik en förutsättning för de flesta arbeten i dagens svenska samhälle.

Det finns även andra omständigheter som påverkar etableringen på arbetsmarknaden. Många nyanlända har drabbats av ohälsa i form av stresskänslighet, sömnsvårigheter, oro, depression och värk (posttraumatiskt stressyndrom). Tillstånd som kan begränsa den exekutiva och kognitiva förmågan samt svårigheter att utföra tyngre arbetsuppgifter. Alla nyanlända omfattas av "lokal överenskommelse om samverkan för nyanländas etablering" där parter som Västra Götalands regionen och kommunen ingår. Dessa aktörer erbjuder förutom hälsoundersökning och sjukvård, en hälsoskola och andra aktiviteter som kan vara hälsofrämjande för målgruppen.

Andra faktorer som kan hämma inträde i arbete är normer och vanor där till exempel kvinnor tar hand om barnen i hemmet istället för att förvärvsarbeta och sätta barnen i förskola. Den demografiska strukturen hos nyanlända, jämfört med befolkningen i stort, visar att de är yngre men att en majoritet är i arbetsför

³ Med nyanländ avses upp till 36 månader efter det första uppehållstillståndet. De arbetsmarknadspolitiska insatserna som beskrivs är aktuella i vårterminen 2018.

⁴ SCB

⁵ SCB

ålder. Detta förhållande är en positiv förutsättning för att det ska finnas tid för till exempel studier och introduktion i arbete.

Trots att många nyanlända inte har en formell gymnasieutbildning har de flesta arbetat i sina hemländer. Det innebär att det i målgruppen finns starka resurser i form av yrkeskunskande, vana och en vilja att arbeta. Utbildningsnivån hos nyanlända som grupp speglar också normer, klass och social grupptillhörighet i hemlandet och handlar oftast inte av en ovilja att läsa.

Tabell 2. Utbildningsnivå hos nyanlända med etableringsplan.

Till och med vecka 47 2017		<25 år		25-49		>=50 år		
		Totalt	kvinnor	män	kvinnor	män	kvinnor	män
Antal i etableringen		3362	213	440	1018	1382	158	151
varav utbildning	Eftergymnasial utbildning, kortare än två år	115	14	35	20	41	2	3
	Eftergymnasial utbildning, två år eller längre	834	17	37	282	423	28	47
	Forskarutbildning	3	0	0	1	1	0	1
	Förgymnasial utbildning 9 (10) år	504	33	103	114	219	14	21
	Förgymnasial utbildning kortare än 9 år	728	43	97	232	279	42	35
	Gymnasial utbildning	878	83	142	250	357	18	28
	Saknar formell grundläggande utbildning	300	23	26	119	62	54	16

Tabell 3. Utbildningsnivå bland nyanlända som deltar i programmen jobb- och utvecklingsgarantin samt jobb- och utvecklingsgarantin för ungdomar.

Till och med vecka 47 2017		<25 år		25-49		>=50 år		
		Totalt	kvinnor	män	kvinnor	män	kvinnor	män
Antal i JOB och UGA efter etableringsplanen avslutats		1070	18	38	382	447	96	89
varav utbildning	Eftergymnasial utbildning, kortare än två år	34	1	5	13	10	0	5
	Eftergymnasial utbildning, två år eller längre	257	1	2	92	112	18	32
	Forskarutbildning	1	0	0	0	0	1	0
	Förgymnasial utbildning 9 (10) år	137	4	4	41	67	11	10
	Förgymnasial utbildning kortare än 9 år	407	7	14	164	157	43	22
	Gymnasial utbildning	213	5	12	61	99	17	19
	Saknar formell grundläggande utbildning	21	0	1	11	2	6	1

Tabell 4. Kartlagd utbildning och erfarenhet samt intresse för bristyrken.

Önskad bransch	Ungefärligt antal		Utbildningsbehov
	Kvinnor	Män	
Vård/omsorg	116	72	167
Industri	59	144	189
Hotell/restaurang	111	235	333
Bygg	0	46	46
Fastighet	0	13	3

Samlad analys av kartläggningarna

En sammanslagning av kartläggningarna visar att det finns en arbetskraftspotential hos målgruppen som skulle kunna matcha behovet av personal inom ett flertal branscher. Vård- och omsorg, hotell- och restaurang, industri, bygg och anläggning samt fastighet är exempel på branscher där det i Göteborg råder stor brist på kompetens. Studier och praktisk erfarenhet inom dessa områden ger goda utsikter för jobb, utan att det krävs en universitetsexamen.

Tabell 5. Samlad analys av kompetensförsörjningsbehovet och målgruppens behov

Lokala spår branschvis	Ack. antal plats annonser tom okt 2017	Antal lediga tjänster i genomsnit t under 2017	Ung. antal i mål- gruppen	Utbildn. behov	Medverkande aktörer	Arbetsgiv.
Vård/omsorg	16659	1701	188	167	AF, Arbvux, Gbg SDN	Gbg SDN
Industri	3204	913	203	189	AF, Arbvux	Oklart
Hotell/restaurang	7675	321	346	333	AF, Arbvux, Gbg SDN	Gbg SDN
Bygg	2852	298	46	46	AF, Arbvux, AB Framtiden	AB Framtiden
Fastighet	349	35	13	3	AF, Arbvux, AB Framtiden	AB Framtiden

De flesta nyanlända med examen från gymnasiet och högre studier behöver komplettera sin utbildning med till exempel svenskastudier eller validera sina befintliga kunskaper. Många arbetsgivare som söker personal är dessutom intresserade av att samverka med Arbetsförmedlingen för att nyanlända med erfarenhet och utbildning så snabbt som möjligt ska kunna börja arbeta. Det finns en rad samarbeten och projekt, se sammanställningen nedan, för nyanlända med gymnasiekompetens och högre utbildning där utfallet är gott. Ett bra exempel på det är det nyligen avslutade projektet Ung framtid i Göteborg där 70 procent av deltagarna kom ut i jobb eller eftergymnasial utbildning.

Mot denna bakgrund har Göteborg stads arbetsmarknad och vuxenutbildning, tillsammans med Arbetsförmedlingen, inom ramen för denna överenskommelse utvecklat en modell, se vidare del 2. Modellen "Staden som arbetsgivare och referent" riktar sig framför allt till nyanlända med kort utbildning. Modellen är flexibel och de arbetsmarknadspolitiska program som kan vara aktuella handplockas för att ge

optimal effekt för deltagare och arbetsgivare, se aktuella arbetsmarknadspolitiska program i Tabell 6. Staden har en unik position som både utbildningssamordnare och arbetsgivare och kan på så sätt vara ta tillvara på de resurser som många nyanlända med lite skolgång besitter.

Deltagarna i modellen blir självförsörjande och kan efter modellens slut berika såväl offentliga som privata arbetsgivare med sin kompetens, och har en bra grund för att tillskansa sig än mer kunskap i ett livslångt lärande.

Arbetsmarknadspolitiska insatser och lokala verksamheter för nyanlända

Utöver denna modell finns en rad individuellt riktade arbetsmarknadspolitiska insatser. Tabell 6 ska ge en översikt över de arbetsmarknadspolitiska programmen. Tabell 7 redogör för utvecklade samarbeten och koncept i vilka arbetsmarknadspolitiska program ingår och där Arbetsförmedlingen är huvudaktör. Tabell 8 och 9 visar de verksamheter som finns för målgruppen och där Göteborgs stads arbetsmarknad och vuxenutbildning är samordnare. Även i dessa verksamheter används de arbetsmarknadspolitiska programmen med individuell anpassning.

Tabell 6. Insatser och program för nyanlända via Arbetsförmedlingen

Arbetsmarknadspolitiska insatser och program för nyanlända	
Arbetsmarknadsutbildning	Yrkesinriktad utbildning till yrken där det är brist på utbildad personal. Deltagaren kan behålla sin arbetslöshetsersättning under utbildningen.
Extratjänst	Subventionerad anställning inom offentlig sektor för deltagare i etableringsprogrammet (alt. Etableringsplan) eller jobb- och utvecklingsgarantin.
Lönebidrag	Subventionerad anställning för personer med funktionsnedsättning inskrivna hos Arbetsförmedlingen.
Instegsjobb	Subventionerad anställning med syfte att kombinera arbete med studier i det svenska språket för deltagare i etableringsprogrammet (alt. Etableringsplan) eller jobb- och utvecklingsgarantin. Kommer fr.o.m. maj 2018 ersättas av Introduktionsjobb.
Introduktionsjobb	Subventionerad anställning för deltagare i etableringsprogrammet (alt. Etableringsplan) eller jobb- och utvecklingsgarantin. Införs i maj 2018 och ersätter Instegsjobb, Särskilt anställningsstöd och Traineejobb.
Moderna beredskapsjobb i staten	Subventionerad anställning för deltagare i etableringsprogrammet (alt. Etableringsplan) eller jobb- och utvecklingsgarantin.
Nystartsjobb	Subventionerad anställning för deltagare i etableringsprogrammet (alt. Etableringsplan) eller jobb- och utvecklingsgarantin.
Praktik	Arbete på prov med syfte att få yrkesorientering, yrkespraktik, arbetslivserfarenhet eller för att behålla och stärka sin yrkeskompetens.
Snabbspår	Snabbspår för nyanlända arbetssökande som har erfarenhet eller utbildning inom ett bristyrke innebär en sammanhållen process med praktik, språkträning och utbildning.
Stöd till start av näringsverksamhet	Stöd och bibehållen arbetslöshetsersättning under 6 månader för start av näringsverksamhet.

Studiestartsstöd	Ekonomiskt stöd för grundskole- och gymnasiestudier på hel- eller deltid för långtidsarbetslösa och deltagare i etableringsprogrammet (alt. Etableringsplan).
Särskilt anställningsstöd	Subventionerad anställning för deltagare i etableringsprogrammet (alt. Etableringsplan) eller jobb- och utvecklingsgarantin. Kommer fr.o.m. maj 2018 ersättas av Introduktionsjobb.
Utbildningskontrakt	Gymnasiestudier på hel- eller deltid för deltagare i jobb- och utvecklingsgarantin för ungdomar. Möjlighet till högre bidrag och lägre lån från CSN.
Utbildningsplikt ⁶	Utbildningsplikten innebär att deltagare i etableringsprogrammet som har högst förgymnasial utbildning och som inte bedöms etablera sig på arbetsmarknaden inom två år i huvudsak ska ta del av SFI, samhällsorientering och reguljär utbildning på grundläggande eller gymnasial nivå. Om anvisad utbildning inte söks eller plats ej tas riskerar deltagaren sanktioner.
Validering	Uppvisning av yrkeskunskaper för ett specifikt yrke och som vid en bedömning att kunskapskraven enligt branschens krav ger deltagaren ett intyg, betyg eller certifikat.
Vuxen- och högskoleutbildning inom etableringen	Nyanlända i etableringsprogrammet (alt. Etableringsplan) kan studera på vuxenutbildning eller högskola med etableringsersättning.
Yrkesintroduktionsanställning	Subventionerad anställning inklusive utbildning eller handledning med syfte att lära sig ett yrke.
Yrkeskurs på folkhögskola	Yrkesutbildning upp till 24 månader inom ett bristyrke för deltagare i jobb- och utvecklingsgarantin eller etableringsprogrammet (alt. Etableringsplan). Deltagaren kan behålla sin arbetslöshetsersättning under utbildningen.

⁶ Utbildningsplikten trädde i kraft i januari 2018 i samband med att det nya etableringsprogrammet infördes.

Tabell 7: Verksamheter för nyanlända via Arbetsförmedlingen

Verksamheter för nyanlända i kombination med arbetsmarknadspolitiska insatser. Arbetsförmedlingen är huvudman.	
Gröna Jobb	Regeringen har gett Skogsstyrelsen, Sveriges geologiska undersökning, Trafikverket, Naturvårdsverket och Länsstyrelserna att arbeta för enklare vägar till jobb och i samarbete verka för att tillvarata den jobbpotential som finns inom de gröna näringarna. Det tänkta upplägget är en månads arbetspraktik följt av en 11 månaders anställning. Aktuell insats är framför allt moderna beredskapsjobb, men även andra subventionerade anställningar eller arbetsmarknadsutbildning kan komma i fråga. Arbetsförmedlingen ansvarar för matchningen.
Jobbsprånget	Jobbsprånget drivs av Kungl. Ingenjörsvetenskapsakademien och samarbetar med Arbetsförmedlingen och målet är att förmedla 4 000 praktiktillfällen under fem år. Jobbsprånget är ett praktikprogram på engelska för nyanlända akademiker, som enkelt matchar arbetsgivares kompetensbehov med ingenjörer, arkitekter, naturvetare och ekonomer. Genom praktikprogrammet som är på fyra månader kan nyanlända komma i kontakt med arbetsgivare i privat och offentlig sektor runt om i Sverige.
Praktik i staten	Arbete på prov i staten med syfte att få yrkesorientering, yrkespraktik, arbetslivserfarenhet eller för att behålla och stärka sin yrkeskompetens.
Sverige tillsammans/100-klubben	Regeringens initiativ oktober 2015. Stefan Löfvens upprop till arbetsgivare om att hjälpa till att förbättra nyanländas etablering på arbetsmarknaden genom praktik eller annan insats. Sverige Tillsammans är "paraplybegreppet". De kunder som inom en 3-års period har för avsikt att ta emot minst 100 nyanlända är med i "100-klubben".
SYSKOM	SYSKOM (Systematiserad kompetensförsörjning inom området nyanlända och arbetsgivare) är ett regionalt EU-projekt samarbetar Arbetsförmedlingen och Företagarna i Skåne, Göteborg och Halland med att hjälpa arbetsgivare att hitta rätt kompetens.
Trafikverket – social upphandling	Sociala krav vid upphandling används för att underleverantörer ska ta emot arbetslösa på praktik, arbete eller lärlingsplats. Arbetsförmedlingen ansvarar för matchningen.
100-klubben	Praktik för minst 100 nyanlända hos företag i samverkan med Arbetsförmedlingen.

Tabell 8: Verksamheter för nyanlända hos Göteborgs stad

Verksamheter för nyanlända i kombination med arbetsmarknadspolitiska insatser. Göteborgs stads nämnd för arbetsmarknad och vuxenutbildning är huvudman.	
Branschstegarna	Det stegvisa jobb- och kunskapslyftet innehåller först en kortare utbildning, individuellt anpassad efter arbetslivserfarenhet och språkkunskaper, och därefter hjälp med att söka jobb. Branschstegar finns inom äldreomsorg, industri och storkök. Deltagare däribland nyanlända rekryteras till det första steget från kompetenscenter, se nedan.
Extratjänster	Extratjänster med staden som arbetsgivare samordnas av Arbetsmarknad och vuxenutbildningen. Se även information om extratjänster i tabell 1.
Kompetenscenter	Kompetenscenter skräddarsyr insatser för att deltagaren ska nå självförsörjning. Det kan handla om coachning, studie- och yrkesvägledning, matchning mot arbete, praktik och kompetenshöjande utbildningar. Deltagarna däribland nyanlända remitteras från socialtjänsten.
Göteborg tillsammans	Arbetsmarknad och vuxenutbildningen är huvudman för Göteborg tillsammans i samverkan med Arbetsförmedlingen. Göteborg tillsammans är ett ESF-projekt som riktar sig till nyanlända deltagare som tillhör eller lämnat etableringsuppdraget och deltar i ett garantiprogram. Göteborg tillsammans erbjuder stöd från vägledare, coacher och SIUS-konsulenter och att komma ut i jobb.
Inkluderande matchning	Inkluderande matchning innebär att deltagare som står långt från arbetsmarknaden erbjuds anställning som service assistent (assisterar t.ex. undersköterskor inom vården) i kombination med yrkesutbildning.
Ett hållbart arbetsliv	Arbetsmarknad och vuxenutbildningen har utdelat stimulansmedel till stadsdelsnämnden Askim, Frölunda, Högsbo och verksamheten "Ett hållbart arbetsliv" som är en insats där bl.a. nyanlända rekryteras till arbete inom barnomsorgen.
Sambandscentralen	Flexibla utbildningslösningar utanför ordinarie kursutbud för en snabbare etablering på arbetsmarknaden.
Social hänsyn i offentlig upphandling	Sociala hänsyn vid offentlig upphandling innebär att Göteborgs stads underleverantörer tar ett socialt ansvar och anställer personer som har svårt att etablera sig på arbetsmarknaden.
Vidgade vyer	Arbetsmarknad och vuxenutbildningen har utdelat stimulansmedel till vidgade vyer som är ett arbetsmarknads- och integrationsprojekt där Tynnered möter Södra skärgården. Nyanlända Tynneredsbor rekryteras till arbete i bristyrken i södra skärgården.
Talangerna	Talangerna syftar till att deltagarna kombinerar språkstudier och praktik som kan leda till jobb i samverkan med företagare.

Tabell 9: Utbildning för nyanlända

Utbildning för nyanlända i kombination med arbetspraktik. Göteborgs stads nämnd för arbetsmarknad och vuxenutbildning är huvudman.	
Lärling	Lärlingsutbildning är en yrkesutbildning där minst 70 procent av undervisningen sker på en arbetsplats. Utbildningen kan kombineras med undervisning i svenska.
Yrkesutbildning med språkstöd	En yrkesutbildning på hel- eller deltid i kombination med svenska undervisning.
Verksamhetsförlagd SFI (svenska för invandrare)	Verksamhetsförlagd SFI innebär att en kombination av språkstudier och arbetspraktik.

Övriga insatser:

Förutom tillgång till hela utbudet inom den kommunala vuxenutbildningen finns det fler insatser för nyanländas etablering på arbetsmarknaden hos Göteborgs stad, landstinget, samordningsförbunden samt i civilsamhället. Det kan till exempel röra sig om insatser som språkkaféer, mentorskap, rådgivning för start av näringsverksamhet och rustande verksamheter med hälsoprofil. Dessa verksamheter är viktiga komplement till ovan nämnda arbetsmarknadsinsatserna och utbildningar.



DEL 2 JOBBSPÅR

Introduktion av nyanlända med kort utbildning
under etableringstiden

SAMMANFATTNING

Nyanländas introduktion i arbetslivet kan ta lång tid. Denna modell kan korta den tiden genom att kombinera arbetsnära praktik, svenska med inriktning mot yrke och lärande inom ett yrke.

Ulf Wallin

Arbetsmarknad och vuxenutbildning

Introduktion av nyanlända med staden som arbetsgivare och referent

Jobbspår för nyanlända med kort utbildning är ett sätt att stegvis och under tiden som man läser svenska för invandrare (SFI) kunna yrkesutbilda sig samtidigt som man finns på en arbetsplats. Insatsen kan vara en väg att ta sig in till det stegvisa jobb- och kunskapslyftet inom Arbetsmarknad och vuxenutbildningen (Arbvux). Den stegvisa modellen erbjuder ett långsiktigt lärande med studier i kombination med arbete.

Bakgrund

En arbetsgrupp bestående av Ann-Sofie Arvidsson, Arbetsförmedling Etablering, Asllan Hajdari, Arbetsförmedling Etablering och Ulf Wallin, Arbetsmarknad och vuxenutbildning, har fått i uppdrag att föreslå en modell för introduktion av nyanlända med kort utbildning under etableringstiden i samarbete mellan AF och staden som arbetsgivare. I planeringen har förutom ovanstående ingått Bo Strandberg från Förvaltnings AB Framtiden, Anders Johansson och Linda Högbäck från Arbetsmarknad och vuxenutbildning, samt Camilo Ciceri från Arbetsförmedlingen. Modellen som presenteras nedan kan komma att revideras om förutsättningarna förändras.

Syfte

Syftet med samarbetet är att nyanlända med kort utbildning, ska få stöd i att hitta in till arbetsplatser i staden där det finns brist på arbetskraft, eller för att kunna få referenser för att kunna arbeta på andra arbetsplatser.

Beroende på vilken typ av yrke som är aktuellt för deltagaren kommer introduktionen att vara olika lång.

Målet är att deltagarna ska få en anställning.

Arbetsgivarens roll

Arbetsgivaren ska ta emot deltagare om det finns arbetskraftsbrist och kunna erbjuda deltagaren anställning i någon form, eller ge referenser, förutsatt att deltagaren är lämplig för arbetet. Arbetsgivaren ska även ge deltagarna handledning, om deltagaren har någon form av arbetsmarknadsstöd från Arbetsförmedlingen.

Stöd till arbetsgivaren

När deltagaren har en extratjänst

Arbvux arrangerar handledarutbildning för arbetsplatserna och ger deltagarna stöd i form av coaching och matchning, samt även stöd när det uppstår problem på arbetsplatsen.

När deltagaren har ett instegsjobb, Arbetsträning med handledare (ATH) eller annan åtgärd från Arbetsförmedlingen (AF).

Ekonomiskt stöd från AF. Stöd från arbetsrehabiliteringsfunktioner hos på AF.

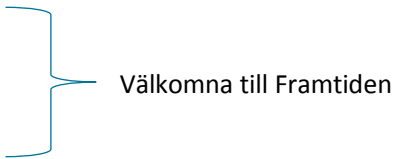
Information till arbetsgivarna från erfarenheter som vi dragit från Välkomna till Framtiden. Uppföljning av deltagarna.

Under hela processen

Deltagarna kommer att förberedas för arbetet genom att lära sig svenska, få del av, eller hel, yrkesutbildning och introduceras i yrket.

Spåren

Introduktionen följer följande spår:

- Fastighetsspåret
 - Lokalvårdsspåret
 - Trädgård och utemiljö
 - Funktionshinderspåret
 - Äldreomsorgsspåret
 - Förskolespåret
 - Måltidsspåret
- 
- Välkomna till Framtiden

De olika spåren beskrivs utförligare nedan.

Social hållbarhet

Jobbspåren för nyanlända är en del av Göteborgs stads arbete med social hållbarhet. I detta arbete ingår även arbetsmiljöfrågor för de anställda inklusive deltagarna i modellen. Det handlar om anställningsförhållande, jämställdhet, arbetsvillkor, mångfald och hälsa. En målsättning med samarbetsmodellen är att skapa förutsättningar för en jämn könsfördelning hos deltagarna och att könsintegrering ska främjas på arbetsplatserna.

Välkomna till Framtiden. Fastighetsspåret/lokalvårdsspåret/trädgård- och utmiljöspåret

Samarbetspartners

Förvaltnings AB Framtiden, P-bolaget, Lokalförvaltningen? Kyrkogårdsförvaltningen? Park och natur? Idrotts- och föreningsförvaltningen? Kretslopp och vatten? Hamnen? GML eventuellt andra kommunala bolag och underleverantörer till Framtiden

Utbildningsanordnare (UBA)

I första hand Arbetsförmedlingens avtal i andra hand Folkuniversitetet, utbildningsförvaltningen (UBF)

Utbildningspaket

SFI

Trädgårdspaket (800 gymnasiepoäng)

Lokalvård

Fastighetsspåret – bygg, fastighet, P-värd

Kvalificerad bygg (1 200 gymnasiepoäng)

Branscher

Fastighet, specialyrken inom bygg (golv, rivning, reparation mm), parkeringsvärd, utemiljö och trädgård (grönytor och torg), lokalvård.

Kvalificerad bygg: För nyanlända med särskilda kunskaper (erfarenhet och/eller yrkesutbildning) inom byggbranschen och med svenska på en sådan nivå att de kan tillägna sig yrkesutbildning på gymnasienivå, kan ett snabbspår via en månads praktik inom Framtidens arbetsplatser anordnas. Snabbspåret aktiveras genom att AF genomför validering för att därefter aktualisera deltagaren till AB Framtiden.

Antal deltagare/frekvens

35 deltagare, vilket innebär ca 140 deltagare från år 2. Påbörjas var 6:e månad. När det gäller det kvalificerade byggspåret kan 5 deltagare inkluderas i de 35 deltagarna.

Spårets längd

Upp till 2,5 år, men olika långt pga yrkesval.

Process

1. Informationstid

Under deltagarnas första upp till 6 månader inom etableringen får de besöka och orientera sig i hur arbetet går till på arbetsplatser inom Framtidenkoncernen genom studiebesök och information, som arbetsförmedlingen organiserar i samråd med arbetsplatserna inom Framtiden. Deltagarna påbörjar sin SFI samtidigt som de studerar yrkessvenska och deltar i samhällsorientering samt genomgår kompetenskartläggning, meritportföljen (MP) och grundläggande moduler (GM). Studiebesöken arrangeras genom ett eller flera längre (några dagar/veckor) besök hos Framtiden för att deltagarna ska få en inblick i arbetet och vad som krävs för insats i uppgifterna. Innan deltagaren bereds plats i Välkomna till Framtiden

genomförs ett informationsmöte med deltagarna och Framtiden kan intervjua de presumtiva deltagarna. I slutet av sexmånadersperioden ges de möjlighet att delta i Välkomna till Framtiden med tre spår:

- Fastighetsspåret (inklusive kvalificerad bygg)
- Lokalvårdsspåret och
- Utemiljö och trädgård

2. Arbetsträning med handledning (ATH)

Deltagarna får 6 månaders ATH (med avstämning efter 3 månader), eller motsvarande, hos Framtidenkoncernen med inriktning mot respektive spår. De fortsätter sin svensk- och yrkessvenskaundervisning, läser service- och bemötandekurs och påbörjar yrkesutbildning. Svenskundervisningen individualiseras för att ge bästa möjliga förutsättningar för att möta arbetsplatserna. När det är lämpligt med tanke på deltagarnas kunskaper i svenska respektive i sitt kommande yrke matchas de ut mot lämpliga arbetsplatser.

3. Utgång. Arbete/utbildning

Deltagarna börjar arbeta på sina matchningsplatser samtidigt som de fortsätter läsa svenska och påbörjar yrkesutbildning.

Deltagarna kan vara anställda på vanligt sätt (ev. med ett yrkesintroduktionsavtal) eller med någon form av anställningsstöd från arbetsförmedlingen, eventuellt kan deltagarna vara på arbetsplatsen utan anställning och med etableringsstöd i en övergångsperiod.

Spåret kan leda till anställning hos underleverantörer till Framtiden inom fastighetsbranschen, skötsel av grönytor, lokalvård, inom P-bolaget mm.

I samarbete med social upphandling eller direkt i samarbete med underleverantörer, kan deltagare som vill det erbjudas arbete i byggbranschen.

I förlängningen finns möjlighet att vidareutbilda sig till t.ex. fastighetsvärd, byggnadsarbetare eller trädgårdsmästare.

De deltagare, som i slutet av tiden i projektet visar sig behöva lite längre tid för sitt lärande (svenska eller yrkesutbildning), kan erbjudas en extratjänst, antingen liknande det yrke som de siktar mot eller i något annat yrke i kommunen, för den som inte är klar i sitt yrkesval.

Funktionshinderspåret/äldreomsorgsspåret/förskolespåret

Samarbetspartners

Stadsdelarna, Förskolenämnden

Utbildningsanordnare (UBA)

I första hand Arbetsförmedlingens avtal i andra hand UBF.

Utbildningspaket

SFI – planerad beställning

Funktionshinder – 1600 gymnasiepoäng + 300 arbetsmarknadsinsats, inklusive städutbildning

Äldreomsorg – 1600 gymnasiepoäng + 300 arbetsmarknadsinsats, inklusive städutbildning

Förskola – 1600 gymnasiepoäng + 300 arbetsmarknadsinsats, inklusive städutbildning

Branscher

Funktionshinderomsorg, äldreomsorg, förskola

Antal deltagare/frekvens

Tio (10) deltagare per spår, som börjar var 6:e månad, vilket innebär totalt 120 deltagare per år från år 2. Varje spår kommer att ha 40 deltagare från år 2.

Till att börja med 10 pers i förskolespåret, x pers i funktionshinderspåret och inga inom äldreomsorgsspåret.

Spårets längd

Upp till 2,5 - 3 år

Process

1. Informationstid

Under deltagarnas första 6 månader inom etableringen får de besöka och orientera sig i hur arbetet går till på arbetsplatser inom funktionshinder, äldreomsorg och förskola genom studiebesök och information, som arbetsförmedlingen organiserar i samråd med arbetsplatserna. Deltagarna påbörjar sin SFI samtidigt som de studerar yrkessvenska och deltar i samhällsorientering. I slutet av sexmånadersperioden ges de möjlighet att delta i:

- Funktionshinderspåret
- Äldreomsorgsspåret och
- Förskolespåret

2. Uppstart extratjänst

Under tre månader ingår deltagarna i verksamhet hos en UBA, där de fortsätter sin svensk- och yrkessvenskaundervisning och får lära sig villkoren för att kunna söka ett arbete inom respektive spår och bli anställningsbar.

3. Fortsatt extratjänst

Efter tremånadersperioden fattas ett nytt beslut om extratjänst under ett år, under förutsättning att deltagaren är lämplig. Deltagarna får extratjänst hos stadsdelarna med inriktning mot respektive spår. De fortsätter sin svensk- och yrkessvenskaundervisning och påbörjar yrkesutbildning. När det är lämpligt med tanke på deltagarnas kunskaper i svenska respektive i sitt kommande yrke matchas de ut mot lämpliga arbetsplatser.

4. Utgång. Arbete/utbildning

Deltagarna börjar arbeta på sina matchningsplatser samtidigt som de fortsätter läsa svenska och påbörjar yrkesutbildning.

Deltagarna kan vara anställda på vanligt sätt eller på BAL-avtalet (bestämmelser för arbetstagare – är ett yrkesintroduktionsavtal och syftar till att erbjuda arbetslivsintroduktionsanställningar inom kommunen) eller med någon form av anställningsstöd från arbetsförmedlingen, eventuellt kan deltagarna vara på arbetsplatsen utan anställning och med etableringsstöd i en övergångsperiod.

Spåret kan leda till anställning som serviceassistent inom äldreomsorgen eller anställning i bemanningsenhet inom funktionshinder- och förskoleverksamhet, eller eventuellt som elevassistent. I förlängningen finns möjlighet att med studiestöd läsa vidare till undersköterska, stödassistent eller barnskötare.

Måltids- och lokalvårdsspåret

Samarbetspartners

Stadsdelarna, privata företag inom restaurangbranschen

Utbildningsanordnare (UBA)

UBF.

Utbildningspaket

Måltid – 5-800 gymnasiepoäng + 300 arbetsmarknadsinsats, inklusive städutbildning, med möjlighet att fortsätta inom kock

Branscher

Måltidsservice, hotell/restaurang

Antal deltagare/frekvens

Tio (10) deltagare per spår, som börjar var 6:e månad, vilket innebär totalt 40 deltagare per år från år 2. Till att börja med 12 pers.

Spårets längd

Ca 1,5 år (kock 2 år)

Process

1. Informationstid

Under deltagarnas första 6 månader inom etableringen får de besöka och orientera sig i hur arbetet går till på arbetsplatser inom stadsdelarnas måltidsservice genom studiebesök och information som arbetsförmedlingen organiserar i samråd med arbetsplatserna. Deltagarna påbörjar sin SFI samtidigt som de studerar yrkessvenska och deltar i samhällsorientering. I slutet av sexmånadersperioden ges de möjlighet att delta i:

- Måltids/lokalvårdsspåret

2. Uppstart extratjänst

Under tre månader ingår deltagarna i verksamhet hos en UBA, där de fortsätter sin svensk- och yrkessvenskaundervisning och får lära sig villkoren för att kunna söka ett arbete inom måltids/lokalvårdsspåret och bli anställningsbar.

3. Fortsatt extratjänst

Efter tremånadersperioden fattas ett nytt beslut om extratjänst under ett år, under förutsättning att deltagaren är lämplig. Deltagarna får extratjänst hos stadsdelarnas måltidsservice. De fortsätter sin svensk- och yrkessvenskaundervisning och påbörjar yrkesutbildning. När det är lämpligt med tanke på deltagarnas kunskaper i svenska respektive i sitt kommande yrke matchas de ut mot lämpliga arbetsplatser.

4. Utgång. Arbete/utbildning

Deltagarna börjar arbeta på sina matchningsplatser samtidigt som de fortsätter läsa svenska och påbörjar yrkesutbildning.

Deltagarna kan vara anställda på vanligt sätt eller på BAL-avtalet eller med någon form av anställningsstöd från arbetsförmedlingen, eventuellt kan deltagarna vara på arbetsplatsen utan anställning och med etableringsstöd i en övergångsperiod.

Spåret kan leda till anställning som måltidsbiträde i en stadsdel. I förlängningen finns möjlighet att med studiestöd läsa vidare till kock eller annat inom hotell/restaurang.

Totalt antal deltagare per spår

Inom de tre spåren inom Välkomna till Framtiden f.o.m. år 2 120/år

Funktionshinder- äldreomsorg- förskolespåren f.o.m. år 2 120/år

Måltids- och lokalvårdsspåret f.o.m. år 2 40/år

Personalbehov/organisation/lärande

2 coacher för deltagarna	se nedan *
1,5 samordning AF	se nedan *
Handläggare på AF	befintliga AF Etablering
Planeringsledare Arbvux	befintliga Arbvux
Samordnare Framtiden	befintliga AB Framtiden
Vägledningsresurser från Arbvux	befintliga Arbvux
Utbildningskostnader	enligt avtal

År ett behövs ca 75% av ovanstående eftersom arbetet kommer att börja succesivt med piloter. År 2 kommer resurserna att behövas fullt ut. Samma gäller utbildningskostnaderna.

Samordning

Arbetet i detta program ska samordnas med det stegvisa jobb- och kunskapslyftet inom staden, där det är tillämpligt.

Utveckla Jobbspår med näringslivet

Göteborgs stad har av DUA tilldelats medel för att bredda samverkan med företag kring nyanländas etablering på arbetsmarknaden. Projektet kommer att särskilt fokusera på kortutbildade nyanlända kvinnor. Erfarenheterna i modellen för jobbspåren med staden som arbetsgivare och referent.

Ann-Sofie Arvidsson/Asllan Hajdari

Ulf Wallin/Anders Johansson

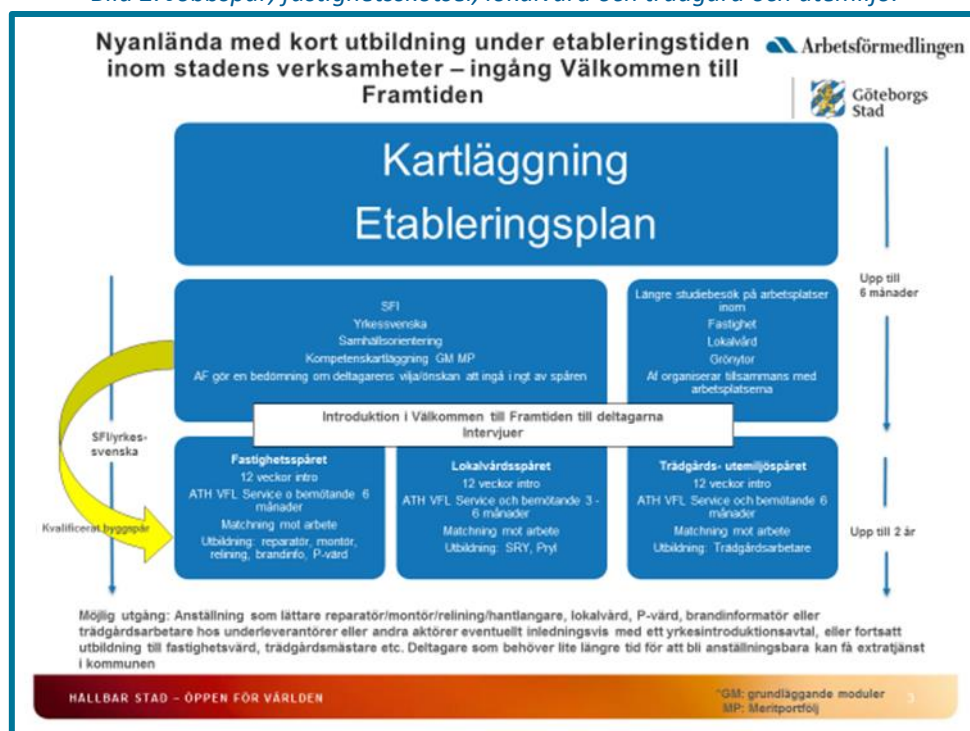
AF Etablering

Arbetsmarknad och vuxenutbildning

Bild 1. Jobbspår; funktionshinder, äldreomsorg, förskola och måltid



Bild 2. Jobbspår; fastighetsskötsel, lokalvård och trädgård och utemiljö.



DEL 3

UTBILDNINGSSPÅR

- Utbildning för unga nyanlända som behöver fullfölja sin gymnasieutbildning

Unga nyanlända mellan 16-24 år som behöver fullfölja sin gymnasieutbildning

Göteborg har många unga som är nyanlända. Över 2000 elever under 20 år läser på gymnasieskolans språkintruktionsprogram. Sedan juni 2017 är det möjligt att få uppehållstillstånd i Sverige för vissa ungdomar som tar sin gymnasieexamen. Många av dessa ungdomar har en hel del arbetslivserfarenhet och drömmer om arbete och en framtid i Sverige. Populära yrken för målgruppen finns dessutom inom sektorer där det råder brist på arbetskraft såsom fordonsmekanik, hotell- och restaurang samt vård- och omsorg. Att läsa in gymnasiet kan dock vara en utmaning för såväl eleven som pedagogen. Det krävs att ungdomen har tilltro till sin förmåga och realistiska förväntningar på sig själv och ett framtida arbete. Majoriteten av de nyanlända ungdomarna uppskattas ha flera år kvar till en gymnasieexamen, hundratals av dessa elever klarar inte heller grundskolans krav.

Gymnasieprogram för nyanlända

Gymnasieskolans introduktionsprogram syftar till att utbilda elever så att de får behörighet till nationella program eller annan utbildning. Många nyanlända ungdomar behöver först gå ett förberedande introduktionsprogram innan de kan gå in i andra gymnasieprogram.

Introduktionsprogrammen har flera inriktningar; språkintruktionsprogram, yrkesintroduktion, preparand, individuellt alternativ och programinriktat individuellt val. De flesta nyanlända unga som är bosatta i Göteborg återfinns i gymnasieskolans kommunala språkintruktionsprogram, se nedan tabell.

Tabell 10. Unga nyanlända inom språkintruktionsprogrammen

Unga nyanlända mellan 16-20 år som läser på gymnasieskolans språkintruktionsprogram. ⁷	
Göteborgs kommunala gymnasieskolor	1638 ⁸
Fristående enheter	407
Mölnadal	90
Summa:	2135

⁷ Statistik från utbildningsförvaltningen.

⁸ 737 av språkintruktions eleverna har ännu inte fått uppehållstillstånd.

Under 2018 kommer 544 elever på språkintruktionsprogrammen att fylla 20 år, 141 av dessa elever har inte fått uppehållstillstånd ännu. Majoriteten av ungdomarna som avslutar språkintruktionsprogrammen beräknas fortsätta sin gymnasieutbildning på Komvux.

Övergångar från gymnasieskolan till vuxenutbildningen

Rektorer och studie- och yrkesvägledare inom Arbetsmarknad och vuxenutbildningen samverkar med gymnasieskolorna för att nå ut med information om studier på Komvux. Intruktionsprogrammen erbjuds även informationspass i arbetsmarknadskunskap från guiderna inom Götas unga (DUA-överenskommelsen för ungdomar). Götas ungas guider har startat ett samarbete med det kommunala aktivitetsansvaret där avslutande elever utan gymnasiebetyg kan boka in sig på enskilda möten för guidning kring jobb och studier. Koordinatoren för Götas unga samordnar till detta en arbetsgrupp om övergångar mellan myndigheter för ungdomar mellan 18-24 år. I arbetsgruppen ingår representanter från gymnasiet, utbildningsförvaltningen, arbetsmarknad och vuxenutbildningen, stadsdelsförvaltningen, Arbetsförmedlingen och samordningsförbunden i Göteborg. Syftet med arbetsgruppen är att intensifiera samverkan för att ungdomar inte ska tappas bort i övergången mellan gymnasiet till vuxenutbildning och Arbetsförmedlingen.

Utbildningsspår för nyanlända ungdomar inom vuxenutbildningen

Nyanlända ungdomar som inte är klara med sin gymnasieutbildning erbjuds en intruktionskurs på Komvux där de har möjlighet att läsa tillsammans med andra i sin egen ålder, "Ungvux". Inför starten genomgår ungdomen ett test där kunskaperna i det svenska språket prövas. Efter testet får ungdomen gå in i en klass med andra ungdomar som ligger på samma nivå i sina kunskaper i svenska.

Arbetsmarknad och vuxenutbildningen, Arbvux i Göteborg har sedan många år lagt upp kurser där utbildning varvas med arbete eller praktik. Det finns dessutom ett flertal kurser där det går att kombinera studier i språk med yrkesutbildning. Dessa kombinationsutbildningar har visats sig framgångsrika. Förutsättningarna för att skapa en utbildning med stor andel praktik designad för kortutbildade är under klargörande.

Nyanlända ungdomar har oavsett ovan men beroende på kunskapsnivå i det svenska språket möjlighet att få läsa yrkesutbildning i förening med språkstudier.

Stöd vid studier

Stöd som idag finns att tillgå inom vuxenutbildningen är specialpedagoger, kuratorer och vägledare. Sannolikt kommer många nyanlända ungdomar också behöva dessa resurser under sina studier. Behovet av ytterligare hälsofrämjande aktiviteter i intruktionskursen kommer att inventeras. Nyanlända ungdomar omfattas även av överenskommelserna Götas unga och lokal överenskommelse om nyanländas etablering på arbetsmarknaden, inom vilka ett arbete pågår som är hälsofrämjande och där jämställdhet beaktas.

Bild 3. Utbildningsspår – processschema

