



Bilaga 1

Modell för samverkan

Innehåll

Kartläggning av målgruppen	2
Arbetsförmedlingen	2
Kartläggning av målgruppen i respektive kommun.....	3
Arbetsprocesserna runt individen	6
Ungdomar.....	10
Arbetsgivarkontakter och kompetensförsörjning.....	11
Arbetsmarknaden Örebro län	11
Jobbspår Örebro kommun	12
Regional samverkan runt jobbspår och det gemensamma arbetsgivararbetet.....	13
Jobbspår som pågår just nu i eller är planerade inom regionen.....	14
Exempel på andra aktiviteter kopplat till arbetsgivare eller branscher	15
Organisering av samverkan.....	16

Kartläggning av målgruppen

Arbetsförmedlingen

Arbets sökande inskrivna hos Arbetsförmedlingen i regionen med enbart förgymnasial utbildning

Örebro: 3199
Hällefors: 181
Ljusnarsberg: 103
Lindesberg: 400
Nora: 157

Karlskoga: 456
Degerfors: 121

Kumla: 319
Lekeberg: 77

Totalt ovanstående 9 kommuner 5013 st.
Totalt i länet: 5556 st.

Hallsberg: 316
Askersund: 125
Laxå: 102

Gällande behoven hos målgruppen så finns variationer inom gruppen men i stort så finns behov av:

- En yrkesinriktning med tillhörande utbildning inom ett bristyrke.
- Ett behov är mer svenska för en stor del av målgruppen har för lite svenska för att ha möjlighet att ta till sig de utbildningar som finns att tillgå idag.
- Individer som inte har tillräckliga svenska kunskaper bör få tillgång till en kombination av svenska undervisning / yrkesutbildning /grundvux ämne/samhällsorientering

Många av dessa har en väldigt lång väg att gå för att bli attraktiva för en arbetsgivare, flertalet har också en lång väg att gå för att bli möjliga att styra mot studier. Därför kan man inte möta dessa individer med samma studiemeny som alltid funnits utan måste fylla menyn med nya möjligheter för att arbets sökande inom en rimlig tid skall kunna ta sig vidare och bli lösningen på kompetensbristen som lyftes inom ett antal branscher innan pandemin.

Gruppen med endast förgymnasial utbildning är det väldigt svårt att lyckas med utifrån den menyn som finnas att tillgå idag på AF och inom respektive kommun.

Kartläggning av målgruppen i respektive kommun

Hällefors

Hällefors har ca 150 inskrivna på försörjningsstöd som är aktuella på arbetsmarknaden. Främst finns behov av att utbilda sig och förbättra svenska språket. Behovet är stort och många ligger under SFI nivåkrav, deltagarna klarar inte av tempo och förkunskapskrav på SFI. Stora behov av utredning av arbetsförmåga för dessa grupper. Just nu har Hällefors kommun inte möjligheter att göra det själva och saknar tillräckligt med prövningsplatser. Hällefors har haft individriktade insatser mot Nobina bussföretaget där de utbildat 2 personer mot b-körkort för att vidare kunna vara med i en satsning för kvinnor som skall kunna få möjlighet att börja på företaget. Planerat till höst och vår är en tvätteriutbildning för att kunna ta över uppdraget för tvätt inom omsorgen i Hällefors kommun. Kunskapslyft för att kunna tillsätta vikariepoolen inom vården. Den bransch som har rekryteringsbehov framöver är vård och omsorg. Ca 15 personer har fått extratjänst inom Serviceteam, vård och skola/förskola, kök, främst personer som tidigare var inskrivna i försörjningsstöd eller riskerade att aktualiseras där. Extratjänst kombineras med studier i svenska språket där behov föreligger. Projektet All in avslutas och arbetsmetodiken integreras i befintlig AME verksamhet.

Degerfors

I Degerfors på försörjningsstöd finns 115 personer som är aktuella för arbetsmarknaden. Många av de som går på försörjningsstöd är utrikesfödda och nyanlända och här finns ett stort behov av arbete. Degerfors jobbar mycket via infocenter som är navet i arbetet. Projekt finns i kommunen som vägen vidare, All In (avslutas sista september) och Arena för alla som är i sin uppstartsfas. Här kan personer få hjälp med att fylla i blanketter och ansökningshandlingar plus att få läsa språk via SFI moduler. Degerfors har ett antal extra tjänster som tyvärr ligger på is just nu p g a Covid 19 som är mot området vård och omsorg.

Karlskoga

Karlskoga har i dagsläget 283 personer som uppstår försörjningsstöd och som söker arbete. De flesta har låg utbildning och/eller en låg svensk språknivå som gör det svårt att få en anställning. Behov finns av enkla jobb som inte kräver någon utbildning men ger fortsatt språkutveckling. Insatser behövs som gör att personerna kan få möjlighet att komma in i arbete där man kan använda deras erfarenheter från deras tidigare liv. Insatser finns till de personer som har utbildning men det har blivit svårare. Projekt 'kvinnor till industrin' har funnits i Karlskoga som nu har flera utbildade (CNS operatör) men de får tyvärr inte jobb av olika anledningar, de saknar till exempel medborgarskap som krävs inom försvarsindustrin Industrins efterfrågan verkar också kunna fyllas på andra sätt. Utbildningen startade för att industrin skrek efter arbetskraft, nu går det personer arbetslösa med rätt utbildning. Karlskoga kommer nu satsa mot omsorgen med extratjänster.

Nora

I Nora är det ca 80 personer (drygt 40 hushåll) som uppbär försörjningsstöd och är aktuella för arbetsmarknaden. Ca 20 av dessa har insats hos AME, (främst med praktik i kombination med SFI) och Activa. Flertalet är kortutbildade och har låg språknivå i svenska medan andra kan ha psykisk/fysisk ohälsa, missbruksproblematik eller väntar på utredning om sjukersättning. 15 personer som annars hade varit aktuella för försörjningsstöd har extratjänst eller NYJ i kommunens ordinarie verksamheter. Tjänsterna kombineras med språkstudier. Jobbspåret mot vård/omsorg har bromsats i och med Covid-19. Det har varit stopp för nya kommunala praktikplatser och extratjänster under hösten och detsamma gäller för jobbspåret skola/förskola. Spåret kortutbildade har utökats med orienteringskurser kopplat till utbildningsplikten och motivations- och språkhöjande insatser kombinerat med kortare yrkesinriktade utbildningar. Nora ser behov av samverkan kring insatser för språksvaga, utbildningar och prövningsplatser för arbetsförmågebedömningar.

Ljusnarsberg

Ljusnarsberg har inte startat några jobbspår i sommar och planerar ännu inte att starta några till hösten. De har dock tidigare haft ett jobbspår mot Kopparbergs bryggeri och det kan eventuellt komma att startas ett jobbspår igen under 2021. Ljusnarsberg är en liten kommun med få arbetsgivare och är därför beroende av kringliggande kommuner både i fråga om arbetstillfällen och gällande samverkan om utbildningar inom till exempel ramen för DUA.

Lekeberg

Kommunen har ca 70 hushåll som tar emot ekonomiskt bistånd, av dessa är 14 individer i dagsläget i aktivitet via kommunens arbetsmarknadsenhet.

Behoven för gruppen handlar om språk, avsaknad av gymnasieutbildning och arbetslivserfarenhet, psykisk ohälsa/självförtroende. För vissa språksvaga är det lite progression på SFI vilket försvårar möjligheterna att gå vidare till studier eller arbete. Lekeberg har inga egna jobbspår men arbetar aktivt med att kombinera extratjänster med studier.

Lindesberg

Hos AME finns idag 121 personer inskrivna, det handlar dock om ett större antal än så. Kommunen har cirka 500-600 hushåll som har försörjningsstöd och en uppskattning är att det rör sig om 200-250 personer som skulle behöva insatser och som kan vara aktuella för arbetsmarknaden med rätt stödinsatser.

Behoven utgår ifrån framförallt språk, psykisk och fysisk ohälsa samt till viss del beroendeproblematik. Många gånger en kombination av flera orsaker som försvåra som avsaknad av utbildning och arbetslivserfaret, körkort och social kompetens
I september startade Lindesberg ett jobbspår inom lokalvård som ska leda till anställning inom kommunen (städ i det egna hemmet för brukare inom LSS). Kommunen har länge också jobbat för ett jobbspår inom vården men pausade detta med Coronapandemin men man hoppas kunna komma igång med detta till våren igen.

Kumla

Hos försörjningsstöd i Kumla finns 142st personer över 29 år

I åldrarna 20 – 29 ser det ut enligt följande:

29 arbetslös utan ersättning

17 arbetslös otillräcklig ersättning

1 arbetar deltid ofrivilligt

Generellt saknar de flesta gymnasieutbildning.

Kumla har följande jobbspår:

Lokalvård som består av kortare utbildning och samarbete i form av praktikplatser med arbetsgivare.

Serviceassistent som består av två kortare utbildningar som tillsammans antingen ger inriktningen "vårdnära service" alternativt "vårdnära service/vaktmästare".

Uppe för diskussion är spår inriktat på grön sektor. I samband med ett ESF-projekt bygger Kumla även spår mot café och restaurang.

Örebro

Örebro har 749st hushåll som får försörjningsstöd.

	Kvinna	Man	Totalt
Arbetar deltid ofrivilligt – otillräcklig inkomst	15	3	18
Arbetar deltid ofrivilligt – väntar på inkomst	1	2	3
Arbetslös, ingen ers/stöd (i sysselsättning)	177	146	323
Arbetslös, ingen ers/stöd (ej i sysselsättning)	114	95	209
Arbetslös, otillräcklig ers/stöd (i sysselsätt)	100	42	142
Arbetslös, otillräcklig ers/stöd (ej i sysselsätt)	26	20	46
Arbetslös, väntar ers/stöd (i sysselsättning)	3	2	5
Arbetslös, väntar ers/stöd (ej i sysselsättning)	1	2	3
	437	312	749

520 deltagare från försörjningsstöd finns inskrivna på verksamhetsområde arbete.

Många saknar gymnasieutbildning, har psykisk eller fysisk ohälsa och/eller låga språknivåer i svenska. Med bakgrund av detta så har målgruppen svårt att konkurrera med att på traditionellt sätt söka arbete och kan behöva hjälp med att hitta platser samt att ha fortsatt stöd på arbetsplatsen. Behoven finns även att förbättra språknivåer hos individer och hitta andra vägar för de som inte kommer vidare på SFI. Kartläggning av deltagarna behövs för att identifiera vad som krävs för att de ska bli anställningsbara.

Arbetsprocesserna runt individen

Hällefors

Gruppen nyanlända och unga i behov av stöd kartläggs inom skolans värld av en studievägledare som följer upp och har samtal med ungdomar. Det Hällefors saknar idag och har både som mål är att etablera samordning och gemensam planering av fortsatt stöd och planering på individnivå. Extratjänster används som kompetenshöjande insatser och kommer också att kombineras med svenskundervisning där behov föreligger. Det finns även möjlighet för olika certifikat som man behöver för att kunna få jobb på öppna arbetsmarknaden.

Ljusnarsberg

När det gäller personer som har kontakt med IFO inleds det med att remisser lämnas över på träffar som hålls med jämna mellanrum. En inledande kartläggningsintervju hålls med individerna och målet med den är att få en bild av "hela människan", vilka förutsättningar och utmaningar som finns. Intervjun bygger på Socialstyrelsens material "Förutsättningar Inför Arbete (FIA)", men som gjorts om för att mer passa AME. Om behov finns utförs även intervjun med personer som kommer via Arbetsförmedlingen. Samverkan med AF gällande arbetsträning och praktik sker dock just nu i liten skala och om det sker är perioderna korta. Vuxenutbildningen och AME har gemensam studie- och yrkesvägledare som sköter identifiering av behov hos SFI-studerande och övriga individer inom vuxenutbildningen. Personal som arbetar med KAA sitter placerad hos AME och god samverkan finns.

Efter att kartläggningsintervjuerna är utförda upprättas genomförandeplaner som kopplas till individuella insatser, allt dokumenteras i Viva. Diskussioner om pågående och fortsatta insatser förs med IFO på "återkopplingsträffar".

Förberedande insatser som förberedande spår och matchning mot lokala jobbspår pågår inte. Ljusnarsberg får inte ihop grupper med samma inriktning och det är den största anledningen till att man vill ha samverkan med andra kommuner. Förberedande insatser finns, men de är i dagsläget då inte direkt kopplade till förberedande spår/jobbspår.

Extratjänster används bland annat till att ge individer praktiskt kunnande i kombination med förberedande studier inför kommande yrkesutbildning. Inom ramen för AME finns möjlighet att kombinera extratjänst med språkstärkande insatser.

Nora

Målgruppen identifieras i olika former av samverkansmöten mellan AME, AF, IFO och SFI. IFO eller AF remitterar/aktualiserar de individer som bedöms vara aktuella för utökad samverkan och insatser såsom arbetsträning, vägledning och praktik. Hos AME påbörjas kartläggning och upprättande av enskilda handlingsplaner tillsammans med individen. Inskrivning föregås av trepart när förfrågan kommer från IFO. Uppföljning och avstämning av planering och insats sker kontinuerligt med AME och samverkansparter.

Om deltagaren matchats mot jobbspåren skola/förskola eller äldreomsorg/vård så börjar det med praktik. Därefter kan planen vara extratjänst som vid behov kombineras med utbildningsinsatser. Syftet med extratjänsten kan vara att möjliggöra till att slutföra SFI-studier, ge inblick i arbetet inför framtida val av reguljära studier, men även som motivation till en längre språkhöjande insats. Tjänsterna är förlagda inom ordinarie kommunal verksamhet vilket kan leda till vikariat och andra anställningsformer som nystartsjobb. AME har täta avstämningar med handledare och deltagare under hela anställningstiden.

Det förberedande spåret kan innehålla andra språkhöjande aktiviteter, arbetsträning, språkpraktik och orienteringskurser och är ofta kopplat till behov av lågtröskelverksamhet.

Lindesberg

Målgruppen nyanlända och unga i behov av stöd identifieras i samverkan med försörjningsstöd och Arbetsförmedlingen lokalt. Mycket tätt samarbete med SFI som gör att majoriteten av gruppen identifieras den vägen. Kartläggning av behoven sker utifrån varje enskild individ, i dialog med ovanstående parter.

Arbetsgången är aktualisering på AME – gemensam planering med SFI/FS/AF - insatser erbjuds – insatser utvärderas - justering av planering gemensamt med SFI/FS/AF - fortsatta insatser erbjuds tills avslut till självförsörjning alternativt avsaknad av förmåga.

Mycket tätt samarbete med SFI och många egna orienteringskurser som erbjuds både SFI-deltagare men också alla på AME utifrån varje enskild persons behov.

Extratjänster används som en av flera anställningsformer, där man arbetar utifrån individens behov av kompetenspåfyllning, detta kombineras med en anställning. Huvudfokus är kompetensinsatserna medan anställningen i övrigt bidrar till att förstärka individen på fler sätt. Arbete efter metoden "Mind the Gap". Lindesberg arbetar också med att komma igång med Lärvox på sikt.

Kumla

De personer som är aktuella för insatser inom ramen för överenskommelsen initieras med att socialförvaltningen identifierar personer (inklusive ungdomar och nyanlända) som inte kvalificerar sig för insatser från Arbetsförmedlingen och anvisar dem insatser inom AMI. Arbetsförmedlingen identifierar också arbetsökande och andra ur målgruppen med fördjupade behov. Vuxenutbildningen arbetar uppsökande för att nå ungdomar som inte är i arbete eller studier. Samverkan sker i det arbetet med kommunala aktivitetsansvaret.

Kartläggning sker hos AMI genom trepartssamtal där en planering för insatser upprättas, vilken sedan följs upp och revideras kontinuerligt. För de som är aktuella för studier gör studievägledaren tillsammans med personen en individuell studieplan.

Inledande kartläggning görs av personens första myndighetskontakt. Vid övergång till insatser inom DUNA görs en gemensam planering

Gällande förberedande insatser inklusive förberedande spår och eventuell matchning mot lokala jobbspår så utförs motivering och matchning av handläggare inom samverkande organisationer. Genom regelbundna träffar på chefsnivå sprids kännedom om vilka jobbspår och andra insatser som finns till organisationerna.

Extratjänster används som ett steg i jobbspåren. Extratjänst kombineras som regel med utbildning som kan vara svenska eller med en inriktning aktuellt yrke. Extratjänsten ska syfta till förberedelse för reguljär utbildning eller övergång till annan anställning.

Degerfors

Degerfors nyanlända identifieras via Arbetsförmedlingen samt en ekonomigrupp och till viss del även genom egna kontakter med AME. När det gäller unga så kan det vara via coachingsteam men även från ekonomigruppen samt övrigt inblandade inom socialtjänsten. Unga har varit/är en grupp som Degerfors inte arbetat med i någon större utsträckning under de senare åren. När en person kommer till AME görs en kartläggning över hur personens situation ser ut, vad syftet är och vad vill man åstadkomma med insatsen och därefter beslutas hur man går vidare. Det kan vara att personen kan ha en praktik/ anställning i kombination med SFI studier eller att träna svenska under strukturerade former samt möjlighet att utveckla sina internetkunskaper vid InfoCenter.

Extratjänster har Degerfors börjat arbeta med under sommaren 2020. Syftet är att personerna ska kunna öka sin kompetens och livskvalitet med förhoppning om att närma sig anställningsbarhet på den öppna arbetsmarknaden. De personer som kommer ifråga för extratjänst är först och främst personer som återfinns inom försörjningsstödet.

Karlskoga

Kartläggning av gruppen ser ut på olika sätt beroende på var personen befinner sig. Processerna ser olika ut beroende på vart du kommer in och därför är det svårt att få igång sammanhållande processer som involverar mer än en aktör. Karlskoga har haft gemensamma möten mellan AF, Vuxnas lärande och kompetensförsörjningsenheten för att överblicka vilka olika åtgärder som finns vid respektive organisation. Det är en början till att komma vidare till att ha sammanhållna processer men det är en bit kvar. På kompetensförsörjningsenheten görs en kartläggning när man kommer i kontakt med en person för att se vilken är den närmsta vägen till försörjning och ibland kan möten med andra aktörerna vara aktuella.

Extratjänsterna används till att få personer in i den kommunala verksamheten kombinerat med någon form av utbildning för att personerna skall växa. Karlskoga har gjort ett specifikt program för ett femtontal till omsorgen genom att se till att deltagarna får extra utbildning i äldreomsorgens rutiner samt att det tillsatts en person som säkrar upp att de får en god introduktion på arbetsplatsen och ett stöd.

Lekeberg

Individerna som är aktuella och i behov av stöd finns om tre olika förvaltningsområden inom kommunen det gör det svårt med sammanhållna individprocesser. Unga som är i behov av stöd kommer i huvudsak från försörjningsstöd och ingången kan se lite olika ut. När det gäller nyanlända och ungdomar inom KAA finns ett samarbete med VUX och SYV samt dialog med AF kring individer med behov av stöd. Efter inskrivning på NIA görs en bedömning av behoven och det genererar en handlingsplan med mål och delmål. Lekeberg har inga egna lokala jobbspår men arbetar i nära samarbete med olika enheter inom kommunen samt privata aktörer på arbetsmarknaden och kombinerar om det går de insatserna med studier.

Extratjänsterna används för att skapa möjligheter för individer att utvecklas på en arbetsplats och har hittills alltid använts i kombination med studier, vilket man har sett genererat goda resultat. Extratjänsterna är aldrig ett slutmål i sig utan en planering finns om vad det ska leda till, i de allra flesta fallen har det handlat om studier eller fortsatt anställning på arbetsplatsen.

Örebro

Verksamhet arbetsmarknad tar emot uppdrag gällande individer från försörjningsstöd eller Arbetsförmedlingen. Från försörjningsstöd inkommer uppdraget via Procapita och från Arbetsförmedlingen kommer uppdraget via en funktionsbrevlåda. Uppdraget grundas på individens behov av stöd mot målsättning egen försörjning via studier eller arbete som identifieras hos försörjningsstöd. Deltagare startar upp i en startverksamhet med ett "Basprogram" som pågår i tre veckor. Fokusområden under dessa veckor är Information – Motivation – Planering. Basprogrammet skapar underlag som genererar i ett

planeringsdokument – Genomförandeplan. Basprogrammet är uppdelat i coachande och vägledande samtal minst en gång i veckan samt gruppaktiviteter inom olika tema.

Föreligger språkliga svårigheter finns språklagen som en möjlig start innan aktivitet i "Basprogram". Syftet är att stärka deltagarnas språkutveckling samt arbetsmarknadskunskaper så att deltagaren hittar sin egen väg till försörjning och får verktyg till att förbättra sin livssituation. Språklag kan vara aktuellt om en deltagare trots sin nyttjade tid vid SFI fortfarande är i behov av språkutveckling, om mer tid vid SFI inte kan ges eller om Arbetsförmedlingen inte har någon insats som syftar till att förbättra språket.

Efter basprogrammet flyttas deltagaren till en arbeidskonsulent i en genomförande fas. Utifrån uppdragets formulering från uppdragsgivaren, samtal med deltagaren och gruppaktiviteter kommer arbeidskonsulent och deltagare tillsammans fram till vad deltagaren behöver göra/arbete med (aktiviteter) för att nå sina delmål och sitt slutmål. Aktiviteterna beskriver på ett konkret och tydligt sätt vad som blir nästa steg för deltagaren att göra. Dessa aktiviteter ska dokumenteras i genomförandeplanen. Alla aktiviteter ska ha ett uppföljningsdatum för att stämmas av så att deltagaren fortsätter att arbeta mot slutmålet och att aktiviteterna som planerats genomförs. Delmålen och aktiviteterna revideras regelbundet när de uppnåtts eller efter annan överenskommelse. Här kan samarbete ske med andra aktörer, utbildningar, studie och yrkesvägledare samt offentliga och privata arbetsgivare för att deltagaren ska nå sitt mål

Ungdomar

Kommunala aktivitetsansvaret

Ungdomar mellan 16-20år som inte fullföljt gymnasieutbildning på nationellt program ska erbjudas lämpliga åtgärder och stöd för att kunna återgå och fullfölja sin utbildning om man inte är i arbete. Ungdomarna identifieras och erbjuds individuellt stöd som i första hand syftar till studier. Det kan röra sig om studie och yrkesvägledning, motiverande samtal, studiebesök och arbetsmarknadskunskap, samverkan kan ske med både Arbetsförmedlingen och sjukvården. Vidare arbetar man med ungdomar som är på väg att avbryta studier, genom att gymnasieskolorna kontakter KAA innan avhopp för trepartssamtal. Ungdomar som omfattas av KAA och besöker Arbetsförmedlingen skrivs in som arbetssökande och överförs till KAA efter samtycke.

Kickstart

Örebro kommun har arbeidskonsulenter som arbetar med konceptet 'Kickstart'. Under tiden en ungdom från försörjningsstöd väntar på en aktivitet genom ungdomsgarantin på AF så genomför Örebro kommun en kartläggning. I kickstart skapar arbeidskonsulent tillsammans med deltagare aktiviteter riktade mot återgång till studier/arbete eller till dess att ungdomsgarantin erbjuder aktivitet.

Unga med funktionsnedsättning

Arbetsförmedlingen har ett **särskilt uppdrag** att bedriva verksamhet för vissa unga med funktionsnedsättning som anges i förordning och instruktion.

Uppdraget att bedriva **verksamhet för unga med funktionshinder** finns stadgat i § 5 i förordningen (2000:628) om den arbetsmarknadspolitiska verksamheten. I § 12 finns ett förtydligande om vad uppdraget innebär och det kan delas upp i två områden:

1. *Verksamhet för unga med funktionshinder innebär att Arbetsförmedlingen samverkar med skolan för att genom vägledning och information underlätta övergång från skola till arbetsliv för den som har ett funktionshinder och har fyllt 16 år men inte 30 år.*
2. *Arbetsförmedlingen samverkar också med Försäkringskassan för att öka möjligheterna till egen försörjning genom förvärvsarbete för den som får aktivitetsersättning enligt Socialförsäkringsbalken (2010.110)*

Arbetsförmedlingen har avsatt en länsresurs som jobbar uppsökande mot gymnasieskolorna i länet för att bland annat säkra övergången från skola till Af.

Arbetsgivarkontakter och kompetensförsörjning

Arbetsmarknaden Örebro län

Innan Coronapandemin var arbetsgivarnas förväntningar på efterfrågeutvecklingen 2020 på nivåer som är svagare än normalt vilket indikerar en avmattning i Örebro län. Det har skett en förflyttning mot att allt fler tror på oförändrad utveckling av efterfrågan på varor och tjänster framöver. Följden av den dämpade utvecklingen syns också i anställningsplanerna. Även om tongångarna bland arbetsgivarna är positiva, så är trenden svagt avtagande. Efterfrågan på arbetskraft var innan Coronapandemin fortsatt hög i länet och finns inom flertalet branscher. En avmattning i konjunkturen och problem att hitta rätt kompetens begränsar dock tillväxtpotentialerna. Arbetslösheten ökade redan under 2019 och fortsätter öka i snabbare takt under 2020. Detta beror på att arbetskraften ökar mer än sysselsättningen och således träder fler in i arbetslöshet, totalt ökade den med 900 personer under prognosperioden. Framst ökar arbetslösheten bland utrikes födda men också för inrikes födda. Samtidigt utgör också utrikes födda en stor resurs för framtida sysselsättningstillväxt i länet.

Länet står inför stora utmaningar

Likt många av rikets län, står Örebro län redan idag för stora utmaningar med kompetensförsörjningen. Behovet att ta tillvara på hela arbetskraften är därför viktigt för att kunna möta framtida efterfrågan på arbetskraft. Det är centralt att få in utrikes födda på arbetsmarknaden, där potential till den framtida arbetskraftsförsörjningen finns, framför allt bland utrikes födda kvinnor, som är den grupp med lägst sysselsättningsgrad idag. På en kunskapsintensiv arbetsmarknad ställs det allt oftare krav på lägst gymnasieutbildning. Detta förstärker utmaningarna för matchningsarbetet ytterligare, då den aktuella trenden är att antalet inskrivna arbetslösa med högst förgymnasial utbildning ökar. Utbildning blir alltså allt viktigare på arbetsmarknaden och kan mildra obalanserna. Tillsammans med andra individanpassade arbetsmarknadsinsatser och en effektiv samverkan mellan samhällets arbetsmarknadsaktörer skapar det goda incitament för att motverka långa tider i arbetslöshet. Fokus behöver ligga på att motverka dessa utmaningar så snabbt och effektivt det går. Särskilt i ett läge där konjunkturen mattas av och där resurserna för att ge intensifierat stöd till personer med svag anknytning arbetsmarknaden minskar.

Rekryteringsproblem

I Örebro län fortsätter andelen företag inom det privata näringslivet som upplever rekryteringsproblem vara relativt hög. Nivån är tydligt över sitt historiska genomsnitt. Ett stort antal arbetsgivare har svårt att hitta arbetskraft med rätt kompetens. Detta hänger samman med en stark konjunktur, men också med mer strukturella problem i kompetensförsörjningen. Med det menas att det inom vissa yrken har utbildats för få under flera år trots stora behov. Något som bör poängteras är att det inte råder brist på arbetskraft i sig utan brist på rätt kompetens. Det finns ledig arbetskraft i form av flera tusen inskrivna arbetslösa men många av dem har inte den kompetens som arbetsmarknaden efterfrågar. Rekryteringsproblemen inom det privata näringslivet varierar mellan olika branscher. Allra tydligast är det inom transport där 65 procent av alla tillfrågade hade haft svårt att rekrytera under 2019. Inom handeln var det endast 20 procent som hade haft svårt att rekrytera. Här ställs det ofta inte samma krav på utbildning som inom vissa andra branscher. Rekryteringsproblemen inom den offentliga sektorn är mer påtagliga och har så varit under en längre tid. Dock visar trenden på dämpade rekryteringsproblem. Drygt hälften av alla tillfrågade verksamheter har haft svårt att hitta efterfrågad kompetens vid rekrytering det senaste halvåret. Det Allra svårast har det varit inom vården, barnomsorgen och inom grundskolan.

Jobbspår Örebro kommun

Örebro har årligen återkommande jobbspår inom bland annat godshantering (C-chaufförer) och social sektor. Även tillfälliga jobbspår där deltagare från både AF och verksamhetsområde arbete deltar, under hösten 2020 går bland annat jobbspår mot grönyteskötsel.

Strukturen på samverkan runt Jobbspåren i Örebro innebär att Arbetsförmedlingen bidrar med arbetsförmedlare som gör urval ur den egna målgruppen (personer inom garantierna) samt är behjälpliga vid att fatta beslut vid eventuella lönestöd hos arbetsgivaren som kan vara aktuell.

Vuxenutbildningen i Örebro kommun bidrar med rektor som har många kontakter med företag i kommunen gällande kompetensförsörjning för att matcha behoven på arbetsmarknaden med utbildningar. I möte med företagen kan rektorn presentera och förslå olika studieupplägg med olika utbildningsanordnare. Vuxenutbildningen bidrar också med utbildningssamordnare som är delaktiga i framtagningen av lämplig utbildning men ansvarar även för antagning och administration av eleverna samt uppföljning med arbetsgivare/deltagare/utbildningsanordnare.

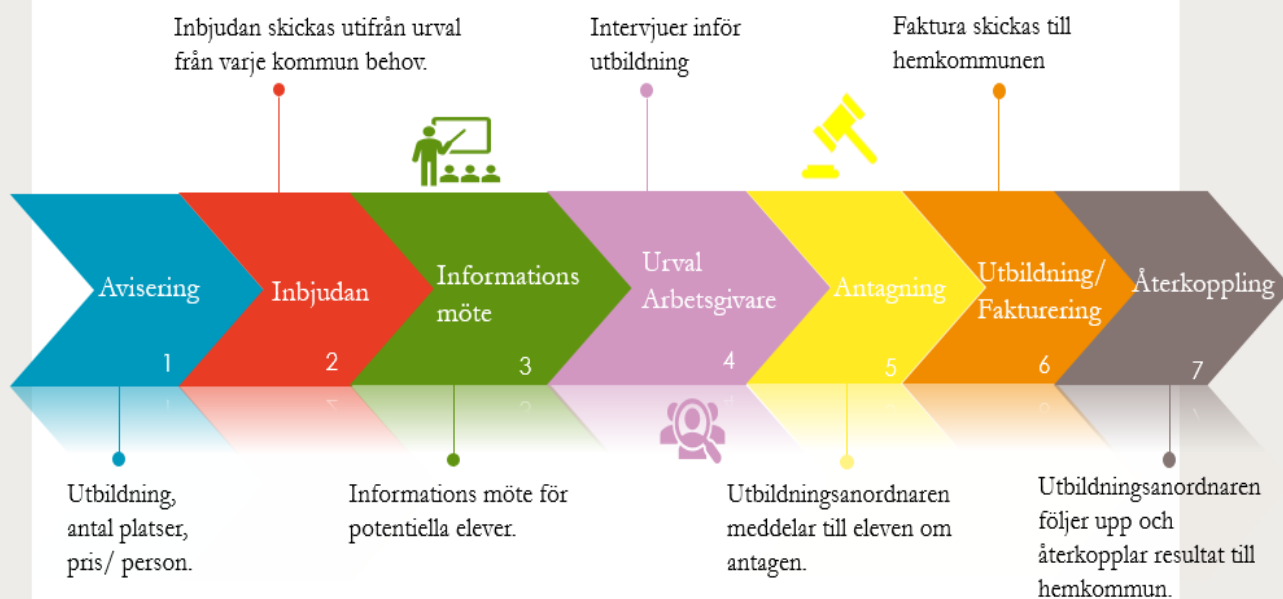
Hos verksamhetsområde arbete i Örebro finns arbetskonsulenter anställda för att ha kontakter och dialog med både företag samt offentliga arbetsgivare gällande kompetensförsörjningsbehoven. I möten med arbetsgivare presenteras målgruppen och de insatser man kan erbjuda. Arbetskonsulenterna finns med som stöd till arbetsgivarna och deltagarna under jobbspåren.

En arbetsgrupp för samverkan runt jobbspåren har bildats och består av enhetschef och samordnare från verksamhetsområde arbete, enhetschef försörjningsstöd, sektionschef från Arbetsförmedlingen, rektor över vuxenutbildningen samt utbildningssamordnare från vuxenutbildningen. I arbetsgruppen lyfts frågor om framtida jobbspår samt resultat och framgångsfaktorer för pågående och avslutade jobbspår. Arbetsförmedlingen informerar om framtida arbetsmarknadsutbildningar för att vuxenutbildningen och Arbetsförmedlingen inte ska konkurrera om samma arbetsgivare och deltagare.

Regional samverkan runt jobbspår och det gemensamma arbetsgivararbetet

Just nu finns ingen direkt återkommande samverkan i den tänkta konstellationen för ett gemensamt regionalt arbetsgivararbete. Tidigare har dock frågan varit uppe i en grupp som samlades på initiativ av Örebro kommun och vuxenutbildning. Där togs en plattform fram i teams där man skulle kunna starta ett gemensamt arbetsgivararbete och samtidigt dela med sig av platser regionalt för jobbspår. Den skulle kunna vara mer aktiv och en arbetsgrupp för samverkan gällande arbetsgivare och jobbspår skulle kunna tas fram. Rutinen för detta arbete är redan framtagen och återfinns i modellen nedan

Rutin regional samverkan kring icke-förordningsstyrda utbildningar



orebro.se



Jobbspår som pågår just nu i eller är planerade inom regionen

Godsutbildning –arbetsgivare Tekniska förvaltningen Örebro kommun,
Social sektor- arbetsgivare är privata assistansbolag samt omsorgens olika delar i Örebro kommun

Grönyteskötsel/vaktmästare samarbete med arbetsgivare Futurum fastigheter

Miljövårdar- samtal pågår med Örebro bostäder

Busschaufför-Nobina

Tvätteriarbetare- planer pågår för kommunalverksamhet

Lokalvård- planeras

Serviceassistent- planeras

Grön sektor-planeras

Flera kommuner är i behov av jobbspår mot vård och omsorg samt pedagogik och här kan samverkan riktas att ta fram lämpliga gemensamma spår med alla åtta kommuner som arbetsgivare.

Stort behov finns av att starta förberedande spår vilket också bör bli en viktig fråga framåt i samverkan.

Exempel på andra aktiviteter kopplat till arbetsgivare eller branscher

Matchning.nu

Matchning.nu är en satsning för att få arbetsgivare att på ett enkelt och smidigt sätt våga prova på att 'anställa' en ung person 19-29år, under en provperiod på upp till tre månader. Matchning.nu drivs av Örebro kommun i samarbete med Arbetsförmedlingen och näringslivet i Örebro.

Jobbmässan

Jobbmässan anordnas en gång per år och är en mötesplats för företag som behöver rekrytera, för utbildningsanordnare och är tillgänglig för besökare inom hela regionen som söker jobb eller utbildning.

Yrkesmässan

Yrkesmässan anordnas en gång per år och är tillgänglig för personer i hela regionen där arbetssökande eller studerande får chansen att träffa branschorganisationer och företag. På mässan får besökarna chansen att ta reda på vilka yrken som finns inom olika branscher, vad det innebär att jobba inom en viss bransch, råd om samt vilka studier som leder till de olika yrkena. Besökaren får möjlighet att prata med en yrkesutövare direkt på plats, ställa frågor samt testa på yrken genom tex VR glasögon.

Social hänsyn vid upphandling

Örebro kommun arbetar med sociala krav vid upphandlingar. Enligt 'Inköps och upphandlingspolicyn' för kommunerna ska miljökrav samt sociala och etiska krav, krav som gemensamt brukar betecknas hållbarhetskrav beaktas i upphandlingar i syfte att verka för en hållbar utveckling. Enligt policyn ska det när det är lämpligt ställas krav på att anbudsgivare vid kontraktets genomförande ska anställa eller erbjuda praktik alternativt föra en dialog med Arbetsmarknadsenheten gällande deltagare som finns inom gruppen arbetssökande. Vid bedömningen om sådana krav ska ställas ska en avvägning göras utifrån vad som upphandlas och marknadens möjligheter att uppfylla kravet. Vidare hur ställda krav påverkar potentiella anbudsgivares förmåga att leverera eller utföra de varor, tjänster eller entreprenader som upphandlingen avser. Kommunens upphandlingsenhet har ett samarbete med arbetsmarknadsenheten kring denna fråga där tanken är att arbetsmarknadsenheten ska vara behjälpliga att hitta personer som kan vara aktuella vid en vunnen upphandling. I Örebro kommun behöver fortsatt dialog hållas tillsammans med upphandlingsenheten för att få detta att vara mer effektivt och generera fler arbets- eller praktiktillfällen till arbetssökande. Oftast så anges enbart dialogkrav vilket inte alltid leder till samarbete. Önskvärt skulle vara att arbetsmarknadsenheten har dialog med

upphandlingsenheten inför anbud för att kunna kartlägga om det finns deltagare med rätt kompetens kopplat till området/branschen för upphandlingen för att då kunna ställa krav på praktik och anställning från start istället för endast dialogkrav.

Organisering av samverkan

Deltagande kommuner har identifierat två inriktningar som man vill arbeta vidare med i två olika arbetsgrupper inom ramen för överenskommelsen. Samverkan sker dagligen på olika nivåer ute i länet och en hel del av detta har redan beskrivits under respektive kommun och Arbetsförmedling, det arbetet pågår och fortsätter utifrån varje kommuns behov.

Arbetsgrupp kompetensförsörjning och jobbspår är kommungemensam och har till uppgift att föra en dialog kring kompetensförsörjning, jobbspår och arbetsmarknadsutbildningar samt utveckla arbetsätten runt dessa. Gruppen består av rektor (vuxenutbildningen), företagsrådgivare, sektionschef Arbetsförmedlingen, enhetschefer försörjningsstöd och arbetsmarknad, arbetsförmedlare och samordnare. Gruppen kommer sammankallas 6-7ggr per år via Örebro Kommun verksamhetsområde utbildning. Information från möten kommer delges alla i kommuner i samverkan. Från den gruppen kan arbetsgrupper för vissa områden att kunna skapas. Andra aktörer kan också bjudas in efter behov.

Arbetsgrupp Förberedande spår-att lära sig svenska på annat sätt är kommungemensam och har till uppgift att diskutera och pröva nya sätt att tänka och finna nya arbetssätt kring den målgruppen som står allra längst ifrån och som inte har progression på SFI. Lindesbergs kommun kommer att vara sammankallande för en ny grupp som kommer att träffas och se hur man arbetar vidare med frågan. Initialt kommer de personer som medverkat vid framtagandet av överenskommelsen från respektive kommun och Arbetsförmedling bjudas in men därifrån bör de mest lämpade personerna i respektive organisation delta som till exempel representanter från SFI.