



Bilaga 1
**Lokal modell för
samverkan om
nyanländas etablering**

Mellan Norrköpings kommun och Arbetsförmedlingen

Innehåll

Inledning	3
Kartläggning och analys	4
Kartläggning och analys av det lokala kompetensförsörjningsbehovet.....	4
Målgruppens sammansättning och behov	5
Samlad analys av kartläggningarna	7
Modell för samverkan	8
Övergripande organisation.....	8
Arbetsprocess kring individer	10
Särskilda perspektiv i samverkansarbetet	13
Ungdomsperspektiv	13
Jämställdhetsperspektiv	14
Hälsofrämjande perspektiv	15
Uppföljning av lokala mål	16
Utveckling av modell.....	17

Inledning

Delegationen för unga och nyanlända till arbete (DUA) har regeringens uppdrag att främja statlig och kommunal samverkan och utvecklandet av nya samverkansformer i syfte att effektivisera unga och nyanländas etablering i arbetslivet. Delegationens uppdrag är att verka för att arbetsmarknadspolitiska insatser mot arbetslöshet inom målgruppen får större genomslag på lokal nivå.

Delegationen arbetar för att främja utvecklingen av och agera som stöd i arbetet med samverkan om nyanlända. Som en del av detta har delegationen presenterat en modell för fördjupad samverkan om nyanlända.

Norrköpings kommun och Arbetsförmedlingen i Norrköping har valt att ingå i en överenskommelse och avser arbeta utifrån en lokala modell för samverkan. Den lokala modellen bygger på ett gemensamt kartläggnings- och analysarbete samt framtagande av lokala spår som ska leda till att deltagarna går mot arbete eller studier. Modellen omfattar:

- Kartläggning och analys av det lokala kompetensförsörjningsbehovet samt målgruppens sammansättning och behov
- Beskrivning av hur samverkan ska bedrivas och organiseras
- Beskrivning av olika perspektiv som tas hänsyn till i samverkansarbetet
- Lokala jobbspår som den lokala modellen omfattar (se även bilaga 2)

Kartläggning och analys

För att skapa en grund för den fördjupade samverkan mellan kommunen och arbetsförmedlingen har en kartläggning av kompetensförsörjningsbehov och målgrupp gjorts. Kartläggningarna ger en bild av kompetensförsörjningsbehovet och målgruppens storlek, sammansättning och behov. Den aktuella kartläggningen och analysen baseras på uppgifter från arbetsförmedlingen daterade den 17 september 2017. Då målgruppen och kompetensbehoven förändras över tid kommer det löpande ske uppdateringar av underlaget och analysen inom ramen för samverkansarbetet.

Parterna har gjort en gemensam analys av kartläggning, och som ligger till grund till de problematiseringar som konkretiserats och arbetas med inom ramen för överenskommelsen. Detta har sedan preciserats genom framtagandet av de lokala jobbspåren i modellen.

Kartläggning och analys av det lokala kompetensförsörjningsbehovet

Arbetsmarknaden i Östergötlands län bedöms vara fortsatt stark de närmaste åren. Den privata konsumtionen är och bedöms bli drivande men även industri, byggande och offentlig konsumtion bidrar till tillväxten. Sysselsättningen bedöms öka och arbetslösheten bedöms bli oförändrad de närmaste åren. Under 2018 räknar man med ca 7 000 nya jobb skapas i Östergötlands län.

De branscher som går starkast i Östergötland är bygg, transport, hotell- och restaurang, information, företagstjänster, utbildning samt vård- och omsorg. Dessa områden omfattar både privat och offentlig verksamhet.

Yrkesområden där bristen på arbetskraft bedöms vara mycket stor är hälso- och sjukvård, bygg- och anläggningsarbete, pedagogiskt arbete, vård- och omsorg, socialt arbete samt inom områdena data, teknik och naturvetenskap.

Inom kommunen finns det ett fortsatt starkt rekryteringsbehov och det beräknas att det kommer behöva genomföras omkring 23 000 rekryteringar i de kommunala verksamheterna fram till och med år 2025. Kompetensförsörjningsbehovet finns inom bland annat vård- och omsorg och utbildning.

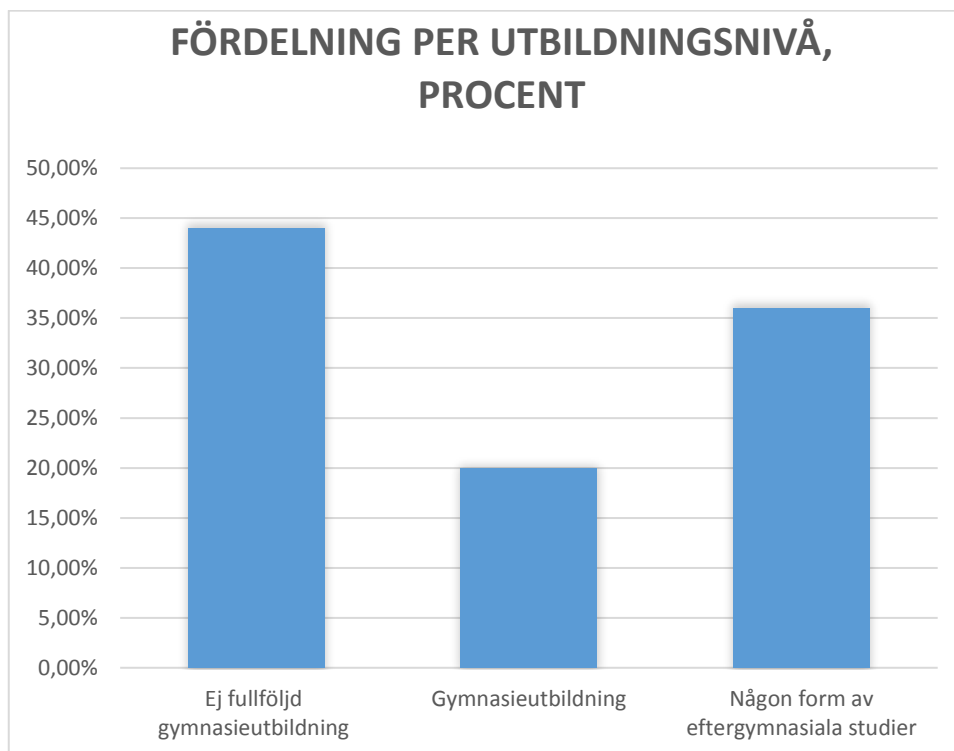
Målgruppens sammansättning och behov

Målgruppen nyanlända som ska etablera sig på arbetsmarknaden består i dagsläget av ca 1 744 individer i Norrköpings kommun. Av dessa ingår 1 507 individer i etableringsuppdraget och 237 individer har avslutat sin tid i etableringsuppdraget, och deltar nu i jobb- och utvecklingsgarantin.

Av målgruppen har 44 procent inte en fullföljd gymnasieutbildning och ingår därför i den målgrupp som berörs av utbildningsplikten. Av gruppen är 40 procent kvinnor och 4,5 procent av gruppen saknar utbildning helt.

Av målgruppen har 20 procent gymnasieutbildning och 36 procent har någon form av eftergymnasiala studier.

Tabell 1: Målgruppens utbildningsnivå



Källa: Arbetsförmedlingen, statistik 17 september 2017

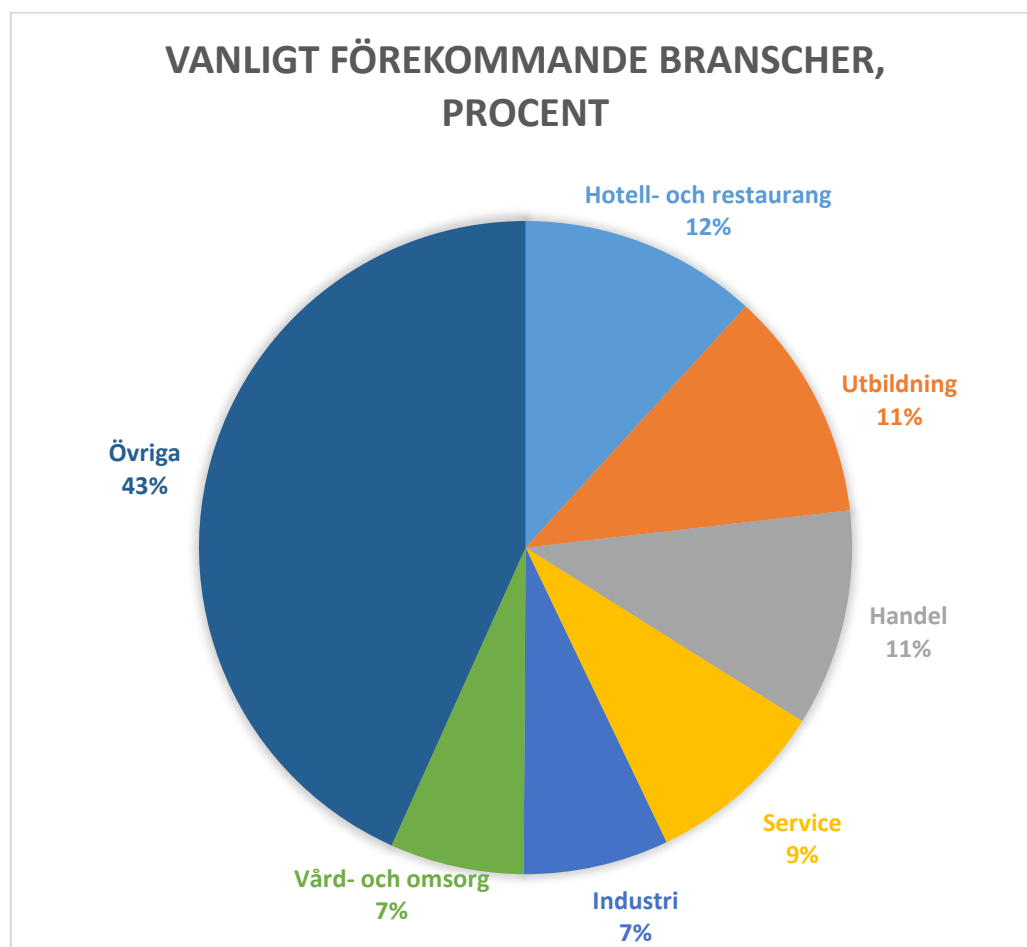
Könsfördelningen i målgruppen är 42,5 procent kvinnor och 57,5 procent män.

Av målgruppen är 7 procent yngre än 25 år och saknar fullständig gymnasieutbildning. I gruppen unga nyanlända mellan 16-24 som i dagsläget saknar gymnasieexamen är ca 180 ungdomar inskrivna på Arbetsförmedlingen och deltar i etableringen.

Av de 1 507 individer som ingår i etableringsuppdraget har 29 procent inget matchningsbart yrke i Arbetsförmedlingens register i dagsläget. Detta kan bero på att individen aldrig arbetat tidigare, saknar utbildning inom något yrke eller att yrket inte går eller ännu inte har validerats i Sverige.

Av de 71 procent individer som inom etableringsuppdraget har ett matchningsbart yrke i Arbetsförmedlingens register finns de flesta inom hotell-och restaurang, utbildning, handel, servicen, industri samt vård- och omsorg. De yrken som är vanligast förekommande är butikssäljare, lärarassistent och restaurangbiträde.

Diagram1: Målgruppens yrken/ branscher



Källa: Arbetsförmedlingen, statistik 17 september 2017

Målgruppen utrikesfödda samt långtidsarbetslösa med liknande behov av att integreras på arbetsmarknaden som nyanlända beräknas ha en sammansättning och behov som liknar den för nyanlända.

Samlad analys av kartläggningarna

Av kartläggning av kompetensförsörjningsbehovet och målgruppens sammansättning framgår ett behov av ett jobbspår för de som idag inte har gymnasieutbildning. Denna grupp har större svårigheter att ta sig in på arbetsmarknaden och utgör en stor del av målgruppen. Denna grupp kan behöva kompletterande utbildning innan de kan ta sig ut på arbetsmarknaden och behöver stöttning i sin väg att påbörja reguljära studier. För att stötta upp denna målgrupp behövs ett spår för att fånga upp de med kortare utbildning.

Det framgår även att industribranschen är en av de starkare branscherna inom Östergötland och att det finns ett behov av arbetskraft. Arbetsförmedlingens register visar inte att det finns något större kundunderlag inom branschen då dessa individer sällan kan matchas mot yrket utan att ha validerat sina erfarenheter/utbildningar. Det finns däremot en större mängd individer med erfarenhet och intresse inom branschen som det går att ta tillvara och bygga vidare på för att de ska kunna matchas till arbete. Med anledning av detta finns behov av att ha ett spår som riktar sig mot industribranschen.

En ytterligare stark bransch inom Östergötland är hotell- och restaurang, som även är en av de vanligt förekommande branscherna inom målgruppen. Det finns ett större antal individer, både kvinnor och män, som har både erfarenhet och intresse för branschen. Det finns även ett behov av kompetens inom regionen, vilket gör att ett spår mot denna bransch är relevant.

En stor del av målgruppen, både kvinnor och män, har även erfarenhet av att på något sätt driva eget företag från sitt hemland. Att skapa förutsättningar och möjligheter för att bedriva egen verksamhet är ett sätt att ta tillvara på den erfarenhet vissa individer har med sig från sitt hemland och det finns ett behov av ett spår där dessa individer får stöttning i sin process mot egenföretagande även i Sverige. Detta bidrar även till en positiv utveckling inom kommunen med fler nystartade företag, då ett mål är att nyföretagandet ska öka så att det är minst 6,0 nya företag per 1 000 invånare år 2020. Då många som bedriver eget företag även finns inom handel eller restaurangbranschen sammanfaller även detta med de vanligt förekommande branscherna för målgruppen.

Utöver de fyra ovan utpekade områdena för jobbspår finns även behov av kompetens inom hälso- och sjukvård, bygg- och anläggningsarbete och pedagogiskt arbete i regionen. Dessa branscher sammanfaller även med de vanligast förekommande yrkena hos målgruppen. Det finns därför ett framtid behov av att utöka modellen med jobbspår med dessa inriktningar.

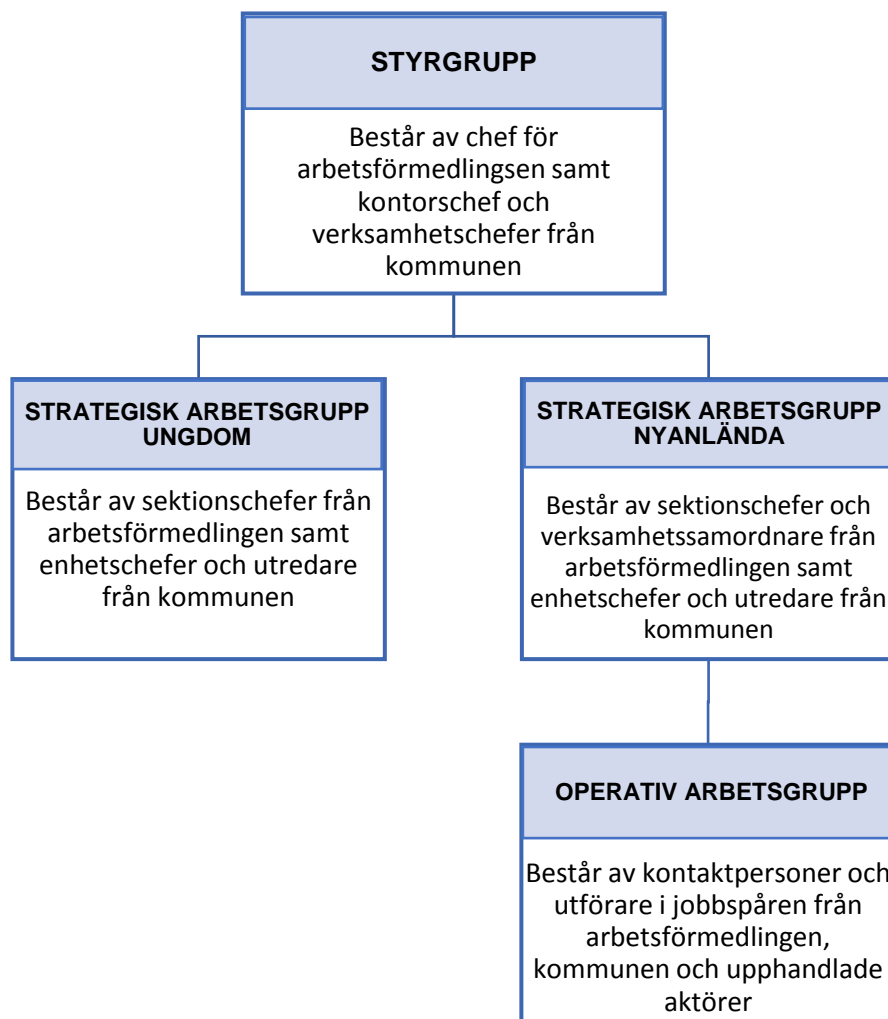
Modell för samverkan

Övergripande organisation

Parternas samverkan kring nyanlända syftar att utveckla samordningsformer för att individer kommer i självförsörjning och att detta leder till att sänka arbetslösheten i Norrköping. Samverkansarbetet sker huvudsakligen mellan arbetsförmedlingen i Norrköping och Norrköpings kommun men även med andra relevanta parter för att utveckla samverkan och de lokala jobbspåren.

Samverkan sker på olika nivåer mellan kommunen och arbetsförmedlingen, och en organisation har byggts upp med deltagare från båda parterna.

Organisationsskiss för samarbete mellan kommunen och arbetsförmedlingen



Styrgrupp

Arbetet har en styrgrupp som ger uppdrag, följer utvecklingen i övriga DUA grupper och tar principiella övergripande beslut. Det kan gälla beslut gällande utvidgning av målgruppen, utökning av parter i överenskommelsen, upphandling av tjänster och liknande. Styrgruppen är för samverkan inom ramen för DUA nyanlända och DUA ungdom.

Strategisk arbetsgrupp

Det finns två arbetsgrupper som arbetar mot unga respektive nyanlända. Samverkan sker mellan arbetsgrupperna gällande de frågor och områden som berör båda gruppernas arbete. Kombinationen av chefer och utredare ämnar leda till att det ska kunna fattas beslut som är relevanta för arbete med modell, arbetsgivare, jobbspår och målgrupp.

Arbetsgruppen ska leda och organisera arbetet med modellen. Det kan gälla att beslut om arbetsgivarkontakter och koppling till jobbspår, planering av framtagande och utveckling av jobbspår och genomförande av samverkan med ytterligare aktörer från exempelvis det civila samhället.

Operativ arbetsgrupp

Verkställandet och genomförandet av modellen sker på olika nivåer inom arbetsförmedlingen och kommunen beroende på insatsen i jobbspåren. Det kan vara arbetsförmedlare, arbeidskonsulenter, lärare med flera beroende på spårens karaktär.

För varje spår finns en operativa grupp som träffas regelbundet, cirka 1 gång i månaden, utifrån behov. Det kan även ske möten mellan de olika grupperna där det finns behov och möjligheter till kunskapsutbyte.

I denna nivå sker även uppföljningen av spåren och individen, som sedan lämnas över till den strategiska arbetsgruppen för utvärdering av modellen.

Företagskontakter & samordning

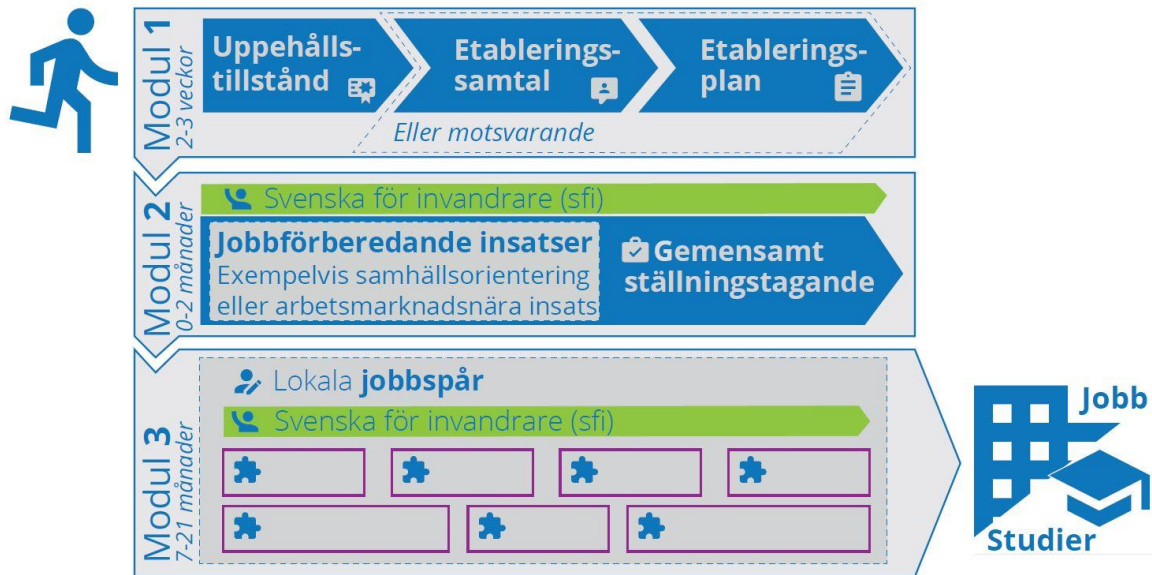
För skapa ett väl fungerande samarbete med företag och för att leda framtagandet av jobbspår finns en koordinator. Rollen har i uppgift att agera som en kontakt mellan kommunen, arbetsförmedlingen och företagen i kommunen. Rollen arbetar för att skapa förutsättningar för samverkande aktörer att ta fram jobbspår som motsvarar arbetsgivarnas behov.

Rollen är sammankallande i de operativa grupperna och åiterrapporterar till den strategiska gruppen.

Arbetsprocess kring individer

Parterna samverkar om insatser för individerna i en sammanhållen process som är uppdelad i tre moduler. Om parterna vid en gemensam bedömning finner det lämpligt kan moduler eller delar av moduler hoppas över eller ske parallellt. Bedömningen görs baserat på individens behov och progression.

Processmodell för individer



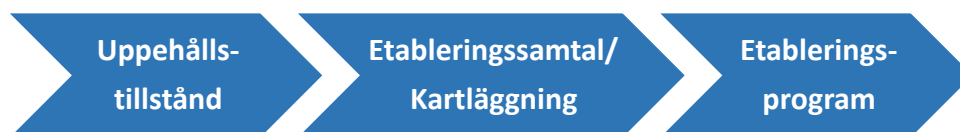
Källa: Delegationen för unga och nyanlända till arbete

Lokal modul 1

Under modulen får individen sitt uppehållstillstånd och har sitt etableringssamtal eller motsvarande hos arbetsförmedlingen. Oftast resulterar det i en kartläggning och etableringsprogram, eller motsvarande för dem utanför etableringen.

I modulen läggs vikt vid att identifiera varje individs kompetenser och erfarenheter. Det ingår i kartläggning att identifiera erfarenhet av samt intresse för egenföretagande.

Modul 1



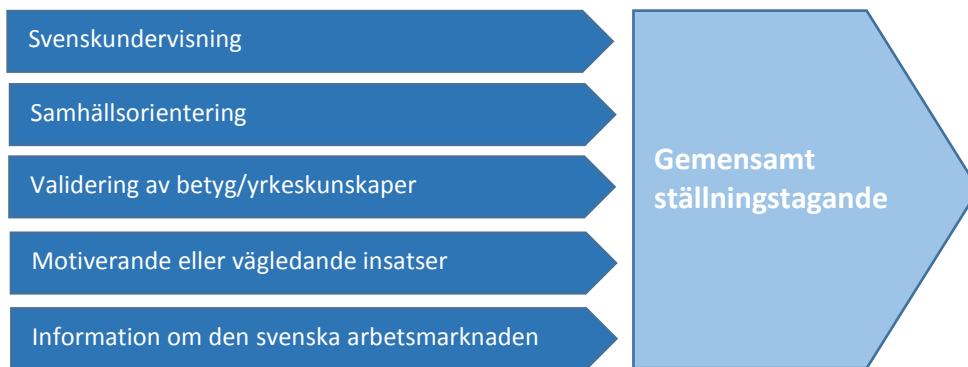
Lokal modul 2

Under modulen påbörjar individen de insatser som ska leda till dennes etablering. I modulen ingår vid behov en fördjupad kartläggning och jobbförberedande insatser som ingår för att en individ ska kunna välja ett lokalt spår som leder mot ett specifikt arbete.

Insatser som en individ deltar i varierar och baseras på det behovs om finns hos den enskilde. Vissa av de förberedande insatserna finns i de lokala jobbspåren och individen kan då fortsätta insatsen inom ramen för modul 3 eller påbörja insatsen i modul 3 istället för i modul 2.

Fem insatser har identifierats som de främsta insatserna i modul 2. Övriga insatser hos kommunen och arbetsförmedlingen finns tillgängliga och det avgörs vid kartläggningen om individen ska delta i dessa.

Modul 2



Svenskundervisning

Svenskundervisning anordnas av kommunen genom svenska för invandrare (SFI) och är den främsta insatsen för individen. Om det bedöms att individen är i behov av ytterligare språkundervisning kan arbetsförmedlingen anvisa till kurs hos folkhögskolan Marieborg. Kursen innehåller svenskundervisning samt orienterande och jobbförberedande insatser.

Samhällsorientering

På uppdrag av Norrköpings kommun anordnas samhällsorienteringen av Region Östergötland via regionbiblioteket. Kursen baseras på nationellt framtaget material med en kursplan framtagen med lokalt och regionala perspektiv. Samhällsorienteringen består av totalt 75 timmar fördelat på 28 block, samt ytterligare ett block med digital introduktion på 12 timmar.

Validering

Om det bedöms att individen är i behov av att få sin kunskap eller kompetens validerad genomförs det via upphandlad aktör hos

arbetsförmedlingen. Processen består av både kompetenskartläggning och kompetensbedömning mot erkända kompetenskriterier.

Motiverande eller vägledande insatser

Om det bedöms att individen är i behov av motiverande insatser gällande val av studier eller yrkesinriktning finns ett urval av insatser som kan användas både hos arbetsförmedlingen och kommunens vägledningscentrum. Individen kan delta i olika insatser inom arbetsförmedlingen gällande motivering för studier/yrkesval eller vägledning. Hos kommunens vägledningscentrum kan individen delta i yrkesmotiverande insatser.

Information om den svenska arbetsmarknaden

Om det bedöms att individen är i behov av information om den svenska arbetsmarknaden innan denne deltar i ett jobbspår genomförs det via arbetsförmedlingen. I detta ingår information om att starta eget företag.

Gemensamt ställningstagande

När individen bedöms redo gör arbetsförmedlingen tillsammans med individen en bedömning om vad som är nästa steg. Målet är att individen erbjuds ett arbete, ett snabbspår eller ett lokalt spår som leder till arbete eller utbildning, om inte särskilda skäl föreligger.

Om en individ är aktuell för ett jobbspår tar arbetsförmedlingen kontakt med kommunen/jobbspårsansvarig som gemensamt gör en bedömning av individen och hur ett spår ska påbörjas.

Lokal modul 3

Under modulen påbörjar individen ett lokalt jobbspår som leder till arbete eller studier. I modulen ingår olika insatser baserat på det mål som spåret ska leda till. Insatserna i spåren ämnar ge yrkeskunskaper eller utbildning, kunskaper i svenska och om det svenska samhället. I alla spåren ingår svenskundervisning.

Delarna i spåren sker parallellt där det är möjligt och har en tydlig inriktning mot anställning, eget företagande eller studier. Spåren ska avse yrkesområden/branscher där det identifierats att det finns ett kompetensförsörjningsbehov.

Modul 3



Särskilda perspektiv i samverkansarbetet

Kommunen och arbetsförmedlingen arbetar inom ordinarie verksamhet såväl som inom ramen för överenskommelsen med olika perspektiv och aktiviteter utifrån dessa perspektiv. Det arbete som kommunen eller arbetsförmedlingen bedriver pågår kontinuerligt och finns tillgängliga för individer som har behov av dessa. De insatser, aktiviteter och processer som pågår och som inte ingår i jobbspår finns tillgängliga för individerna och påverkar samverkansarbetet generella framgång utifrån dessa perspektiv.

Ungdomsperspektiv

Inom ramen för samarbetspartnernas ordinarie verksamhet och i samverkansmodellen sker arbete för att möta de behov som finns hos nyanlända unga mellan 16-24 år. Målsättningen är att de ska fullfölja en gymnasieutbildning och etablera sig på arbetsmarknaden.

Norrköpings kommun och arbetsförmedlingen har sedan tidigare en överenskommelse om samverkan kring unga som varken arbetar eller studerar inom ramen för DUA. Arbete med unga nyanlända mellan 16-24 år samordnas mellan kommunen och arbetsförmedlingen inom ramen för det gemensamma ungdomskontoret. Samarbetet bedrivs för att motverka ungdomars arbetslöshet och ge ökad service och stöd till de ungdom upp till 25 år som söker studie- och yrkesvägledning, ekonomiskt bistånd eller arbetsförmedlingens tjänster. När en ungdom kommer till det gemensamma kontoret kan det ske samarbete mellan de olika verksamheterna för att på bästa sätt stötta individen och effektivare planera för ungdomen som bidrar till en snabbare övergång till arbete eller studier.

Inom kommunen är ansvaret för utbildning för gruppen fördelat mellan gymnasieskolan och den kommunala vuxenutbildningen. Nyanlända ungdomar i åldern 16-20 år som vill börja gymnasieskolan har rätt att gå på Språkintröduktion. Utbildningen har fokus på svenska språket för att eleven ska kunna gå vidare till något annat program i gymnasieskolan, eller annan utbildning. Intröduktionsprogrammen vänder sig till de elever som inte uppnått behörighet till nationella program i gymnasieskolan. Utbildningen inom dessa program syftar till förberedelser, eller intröduktion, till annan gymnasial utbildning eller till arbetsmarknaden.

Nyanlända ungdomar i åldern 20-24 år kan påbörja studier på den kommunala vuxenutbildningen hösten det år individen fyller 20 år. Individer som har slutfört ett nationellt program på gymnasieskola eller motsvarande kan påbörja studier vid Komvux innan de fyllt 20 år. Komvux tillhandahåller kurser på grundskolenivå och gymnasienivå. Kurser erbjuds i egen samt upphandlad regi vilket möjliggör ett brett utbud på både teoretiska och yrkesinriktade kurser.

Under 2018 kommer parterna göra flera insatser gällande målgruppen:

- Samlad information från arbetsförmedlingen, studie- och yrkesvägledare från ungdomskontoret till de som läser IM med fokus på progression mot kommunala vuxenstudier, folkhögskola eller arbete
- Studie- och yrkesvägledning för de som redan finns inom etableringen
- Nytt koncept inom kommunen med yrkesvägledning gentemot bristyrken som kan arbeta med målgruppen som en del av sitt uppdrag
- Erbjudande från arbetsförmedlingens om arbetsmarknadskunskap samt kit med information om de digitala tjänster som finns att tillgå via myndigheten

De ungdomar som är inom målgruppen och som inte bedöms kunna ta till sig insatserna i ett jobbspår får motiverande insatser via arbetsförmedlingen och kommunens vägledningscentrum.

Jämställdhetsperspektiv

Inom ramen för samverkansmodellen sker arbete för att möta de behov som finns hos nyanlända kvinnor. Målsättningen är att stärka nyanländas kvinnors etablering och deras möjligheter till egen försörjning. Nyanlända kvinnor har en sämre etablering på arbetsmarknaden och majoriteten har en lägre utbildningsnivå, med grundskola eller mindre. Detta medför särskilda utmaningar som behöver beaktas för att öka gruppens möjligheter till arbete och egen försörjning.

I dagsläget driver arbetsförmedlingen projekt Mirjam, som är ett ESF projekt med jämställdhetsinriktning. Projektet vänder sig till nyanlända kvinnor i etableringsuppdraget som står långt från arbetsmarknaden. Målet med projektet är att finna metoder och vägar som bidrar till att korta tiden från ankomst till utbildning och arbete. I projektet jobbar man med vägledning och en rad aktiviteter som ska säkerställa att deltagarna har tillräckliga kunskaper för att se möjligheten att studera eller arbeta i Sverige. Det syftar också till att skapa nätverk med kvinnliga mentorer i yrkeslivet, i organisationer och i föreningar för att visa på möjligheterna som finns på den svenska arbetsmarknaden.

Inom arbetsförmedlingen har det avsatts resurser i form av två arbetsförmedlare som enbart arbetar med lågutbildade kvinnor. Syftet är dels att ta vid där projekt Mirjam slutar, men också att hitta metoder för att få fler kvinnor ut i anställning och studie.

Inom ramen för samverkan kring nyanlända med tillhörande modell kommer det under 2018-2019 tas särskild hänsyn till målgruppen i utvecklingen av befintliga och nya lokala jobbspår.

Hälsofrämjande perspektiv

En god hälsa är en förutsättning för individers utveckling och etablering i samhället. Vad som innebär med god hälsa är individuellt betingat men kan delas upp i fysisk och psykiskt hälsa. En individ som inte har en full arbetsförmåga på grund av dessa faktorer har minskade möjligheter att komma till egen försörjning och kunna ta tillvara på eventuella insatser.

Båda parterna arbetar med att få individer mot att bli arbetslösa och kunna bidra till sin egen försörjning. Detta sker bland annat genom Samordningsförbundet Östra Östergötland där Norrköpings kommun och arbetsförmedlingen tillsammans med Region Östergötland, Försäkringskassan och andra kommuner är huvudmän. Samordningsförbundet utgör en gemensam plattform som ska underlätta samverkan mellan huvudmännen och skapa möjlighet att gemensamt utveckla insatser för medborgare som har behov av att samhället mobiliserar gemensamma resurser.

Att känna sig delaktig i samhället och skapa sociala kontakter är även en viktig del i en god hälsa och integration. Genom stadsbiblioteket sker arbete som på olika sätt kan nyttjas av nyanlända i Norrköping. De tillhandahåller böcker och media på enkelt svenska för att underlätta självstudier samt erbjuder olika aktiviteter, så som språkcafé, lättläst bokcafé (högläsning och diskussion kring lättlästa böcker på svenska), svenska med baby (för de med barn mellan 0-2 år där det läses sagor och sånger), låna en svensk (språkträning med en person som talar svenska) och läxhjälp.

Genom vårdcentralen Cityhälsan söder i Norrköping anordnas hälsogrupper som riktar sig till nyanlända och asylsökande med ohälsa. Personer med ohälsa eller nedsatt arbetsförmåga identifieras av vårdpersonal i primärvården alternativt av arbetsförmedlingen. Dessa personer remitteras till ett kartläggningssamtal på telefon, och bjuds in att vara med i hälsogrupp eller får remiss till andra vårdgivare. Hälsogrupperna kombinerar träning i basal kroppskännedom med olika diskussionsteman som kopplas till ohälsa, till personens livssituation och som stärker de egna resurserna. Grupperna leds av en sjuksköterska och en sjukgymnast. Efter genomförd hälsogrupp anvisas deltagarna till fördjupad vägledning med arbetsförmedlingens specialister (gäller de som är inskrivna på arbetsförmedlingen)

Arbetsförmedlingen har även en utredningsfunktion inom etableringen, där det finns handläggare som arbetar med att utreda arbetsförmåga och har möjlighet att koppla på olika hälsofrämjande åtgärder, samt stöd från specialister.

Uppföljning av lokala mål

Det övergripande målet för samverkan mellan parterna är att långsiktigt korta etableringstiden till två år¹.

Det övergripande målet bryts ner i långsiktiga lokala mål som ämnar leda till att det övergripande målet uppfylls. Dessa mål är:

- Andelen individer som lämnat etableringsuppdraget och börjat arbeta eller studera (status efter 90 dagar) ska öka
- Arbetslösheten för utrikesfödda ska minska
- Antalet utrikesfödda hushåll med långtidsberoende av ekonomiskt bistånd ska minska (långtidsberoende definieras som minst 10 av 12 månader under 1 år)

För modellen och de lokala jobbspåren sätts mätbara mål som ska användas för att utvärdera modell och spår. De lokala målen för jobbspåren är:

- Andelen deltagare som gått vidare till arbete, studier eller startat eget företag (status senast inom 90 dagar) ska uppgå till 60 procent
- Andelen deltagare i jobbspåren som är kvinnor ska uppgå till 50 procent

Mätningen av de lokala målen för jobbspåren sker dels för modellen som helhet, dels per spår. Detta för att se till modellens effekter och utförande som helhet, samt för att kunna se hur varje jobbspår påverkar målen.

¹ Med etablering menas arbete med eller utan subvention och reguljära studier

Utveckling av modell

Vid kartläggning av målgruppen och de kompetensbehov som finns i Norrköping och Östergötland finns det behov att utveckla mängden och inriktningen på de lokala jobbspåren. Det finns i dagsläget även ett stort behov av att vidare arbeta med de som har en kortare utbildning och därmed behöver fler insatser för att komma i egen försörjning.

I framtida utveckling av jobbspår läggs särskild vikt vid att hänsyn tas till unga nyanlända 16-24 och nyanlända kvinnor.

Målen för utveckling av modellen är:

- Framtagande av 3 jobbspår per år under 2018-2019, med totalt 6 nya spår i slutet av 2019.
- 2 av de 6 spår som tas fram under 2018-2019 har särskild fokus för att nå nyanlända kvinnor.

Under 2018-2019 kommer ett särskilt fokus även läggas på kontakten med företag och verksamheter för att stärka jobbspårens koppling mot potentiella arbetsgivare. Detta sker genom tjänsten som koordinator inom samverkan mellan kommunen och arbetsförmedlingen.

Ett mål är att det anordnas minst 2 nätverksträffar per år under 2018-2019 för potentiella arbetsgivare och arbetsgivare som är med i befintliga jobbspår. Löpande dialog behöver ske för att skapa kopplingar mellan arbetsgivares behov av kompetens och jobbspårens inriktningar.