



Bilaga 1.

ÖVERENSKOMMELSE OM SAMVERKAN FÖR ATT FÖRBÄTTRA
KOMPETENSFÖRSÖRJNINGEN OCH PÅSKYNDA INDIVIDERS
ETABLERING I ARBETSLIVET

Innehåll

Målgrupp.....	2
Organisering av samverkan.....	5
Ett gemensamt utbud av yrkesinriktad vuxenutbildning.....	8
Arbetsförmedlingens lokala organisation	8
Arbetsprocesserna kring individerna	8
Kompetensförsörjning och lokala jobbspår.....	9

Målgrupp

Målgruppen för samverkan är de individer som för sin etablering i arbetslivet bedöms ha behov av stöd och insatser från både kommun och Arbetsförmedlingen.

Prioriteringar

När efterfrågan på arbetskraft minskar är det personer med tillfälliga anställningar och nya personer, framför allt unga och utrikes födda, som blir arbetslösa först. Situationen försvåras ytterligare för dessa personer då krisen som orsakats av Corona-pandemin har drabbat privata tjänster som hotell, restauranger och handel där tillfälliga anställningar är vanliga och där det finns många ingångsjobb. Unga och utrikes födda är överrepresenterade både i dessa branscher och bland dem med tillfälliga anställningar.¹

Redan före krisen fanns det många långtidsarbetslösa inskrivna på Arbetsförmedlingen. En stor andel av dessa bedöms ha en svag konkurrensförmåga på arbetsmarknaden. Arbetsförmedlingen har tidigare lyft fram att långtidsarbetslösheten skulle öka som en följd av en dämpad jobbtillväxt, färre subventionerade anställningar och en ökad strukturomvandling på arbetsmarknaden. Denna utveckling förstärks nu ytterligare av den pågående krisen och kommer få stora effekter på långtidsarbetslösheten som bedöms nå rekordhöga nivåer under 2020 och 2021.

Med utgångspunkt i detta bryts målgruppen för den lokala överenskommelsen ned i tre prioriterade undergrupper:

- Ungdomar i åldern 16-24 år som varken arbetar eller studerar
- Nyanlända som ska etablera sig på den svenska arbetsmarknaden
- Arbetssökande som varit arbetslösa längre än 12 månader

¹ Arbetsmarknadsutsikterna våren 2020 - Utvecklingen på arbetsmarknaden 2020-2021. Arbetsförmedlingen 2020-06-16.

Målgruppens sammansättning

En gemensam bild av målgruppen och dess behov tas fram i samverkan mellan parterna i överenskommelsen. Arbetsförmedlingens statistik och analyser ligger som huvudsaklig grund, och därutöver bidrar vuxenutbildningsanordnarna, samordningsförbundet och kommunernas arbetsmarknadsenheter och näringslivsansvariga med lägesbilder och behovsbedömningar. Tabellen nedan baseras på Arbetsförmedlingens uppgifter.

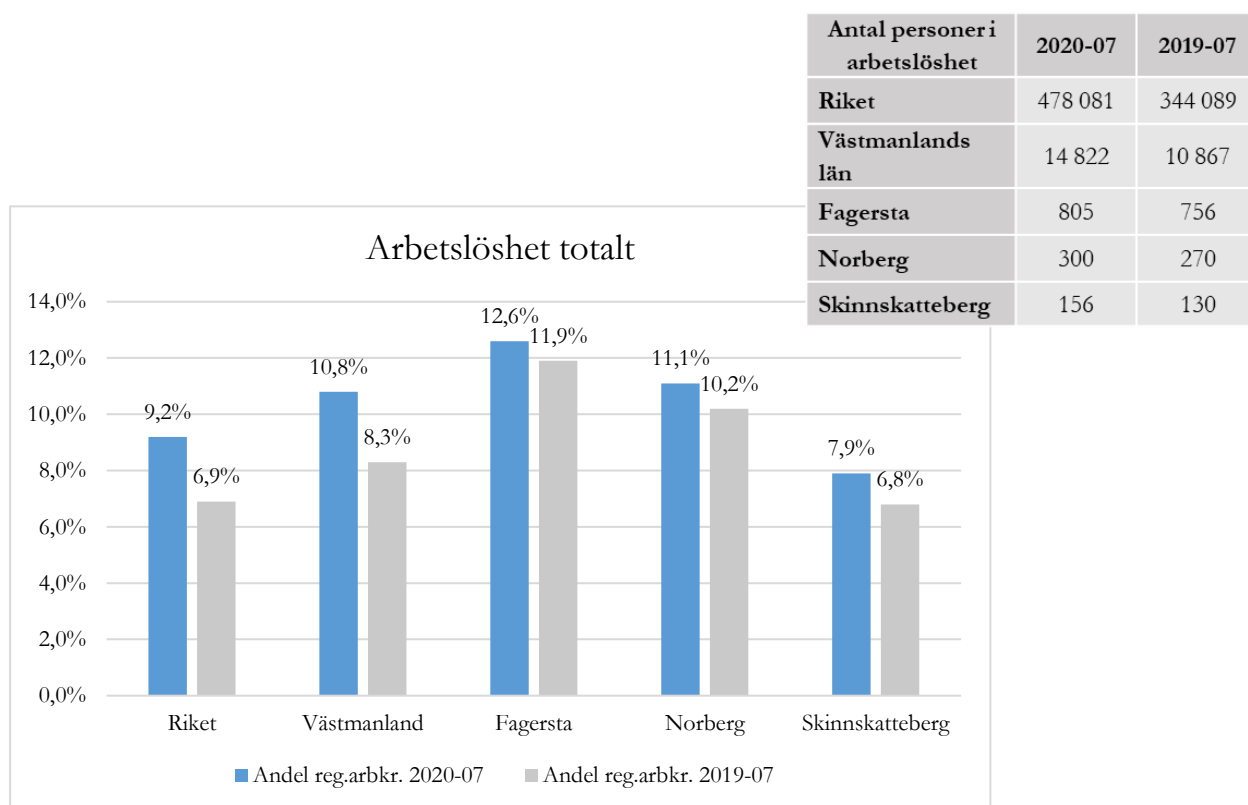
	Fagersta			Norberg			Skinnskatteberg		
	Kvinna	Man	Totalt	Kvinna	Man	Totalt	Kvinna	Man	Totalt
Ungdomar, öppet arbetslösa och i program. Inom parentes = varav ej slutfört gymnasieutbildning.	57 (19)	63 (33)	120 (52)	18 (10)	38 (19)	56 (29)	8 (3)	17 (9)	25 (12)
Utrikes födda (ej ungdomar) Inom parentes = varav ej slutfört gymnasieutbildning.	252 (143)	222 (129)	474 (272)	61 (46)	69 (32)	130 (78)	33 (22)	28 (12)	61 (34)
Etableringsprogrammet (medräknade i rubriken Utrikes födda)	25	15	40	8	4	12	3	2	5
Utan arbete mer än 12 månader (ej ungdomar och ej utrikes födda) Inom parentes = varav ej slutfört gymnasieutbildning.	38 (10)	49 (6)	87 (16)	20 (9)	22 (7)	42 (16)	14 (6)	14 (4)	28 (10)
Totalt			681			228			114

De tre prioriterade grupperna innefattar strax över 80 procent av det totala antalet arbetslösa i Fagersta, Norberg och Skinnskattebergs kommuner.

Den totala arbetslösheten

Den totala arbetslösheten i riket, länet och i våra tre kommuner har ökat det senaste året. Lågkonjunkturen samt utbrottet av Covid-19 har tydliga effekter på arbetslöshetsciffrorna, och detta slår särskilt mot den målgrupp som bedöms ha behov av stöd från både kommun och Arbetsförmedlingen. Arbetslösheten stiger även under 2021, enligt Arbetsförmedlingens prognos², och drabbar inledningsvis främst tillfälligt anställda och nya på arbetsmarknaden.

Statistiken nedan är Arbetsförmedlingens.

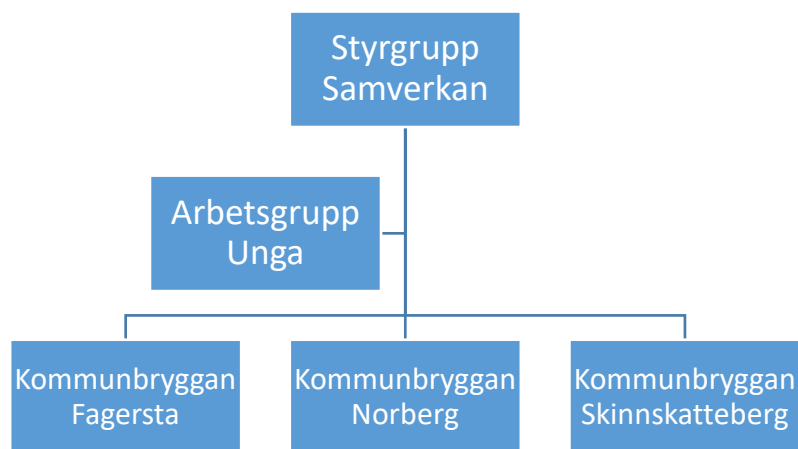


² Arbetsmarknadsutsikterna våren 2020 - Utvecklingen på arbetsmarknaden 2020-2021. Arbetsförmedlingen 2020-06-16.

Organisering av samverkan

Samverkan leds av en styrgrupp där parterna i överenskommelsen representeras av personer med beslutsmandat i den egna organisationen. Under styrgruppen ligger arbetsgrupper där individärenden kan behandlas, eller som bildas kring en specifik målgrupp.

En betydande andel av de arbets sökande i Norberg och Fagersta kommuner skriver in sig vid Arbetsförmedlingens verksamhetsområde Dalarna, då kontoret i Avesta ligger geografiskt närmre än kontoret i Västerås. Trots att den lokala överenskommelsen träffas mellan kommunerna och Arbetsförmedlingen i Västmanland kommer samverkan inkludera även Arbetsförmedlingen i Dalarna. Kallelser till styrgrupper och arbetsgrupper skickas till både Västmanlands och Dalarnas verksamhetsområden.



Styrgrupp för samverkan

Gruppen träffas kvartalsvis och består av:

- Sektionschef och/eller verksamhetssamordnare från Arbetsförmedlingen
- Kommunernas chefer för arbetsmarknadsenheter eller motsvarande
- Rektorer eller motsvarande för den vuxenutbildning som ingår i samverkan
- Samordningsförbundet Norra Västmanlands förbundschef

Ytterligare parter kan adjungeras vid behov.

Gruppen ska leda och vidareutveckla arbetet på övergripande nivå och ansvarar för att:

- följa upp effekterna av arbetet i samverkan,
- följa upp resultaten av arbetet i samverkan ur ett jämlikhetsperspektiv,
- hålla den politiska ledningen i den egna organisationen informerad,
- säkerställa att arbetet är förankrat i respektive organisation,
- föra dialog med näringslivsenheterna vid respektive kommun för att identifiera behov hos arbetsgivarna,

- samråda med Yrkesrådet för vuxenutbildningen där de privata arbetsgivarna representeras och
- tillse att överenskommelsen revideras.

Samman kallandet av styrgruppen roterar mellan kommunerna årsvis i bokstavsordning. Den kommun som är sammankallande har också ansvar för rapportering av jobbspåren till DUA.

Kommunbryggan

Kommunbryggan är ett operativt samordningsmöte mellan kommunrepresentant/er och handläggare på Arbetsförmedlingen (verksamhetsområde Västmanland) där individärenden kan behandlas. Ärenden kan aktualiseras på initiativ av Arbetsförmedlingen i Västmanland eller Dalarna, eller från kommunen i fråga. I Kommunbryggan följer parterna upp aktuella personer genom flerpartsmöten och diskuterar lösningar för individer som samtyckt till samverkan mellan sagda parter.

Kommunbryggan har varit ett framgångsrikt arbetssätt och kommer att utgöra nyckeln för arbetet med jobbspåren och den utvecklade samverkan mellan kommunerna och Arbetsförmedlingen. I och med den nya överenskommelsen ska Kommunbryggan förstärkas ytterligare genom att även studie- och yrkesvägledare och/eller KAA-medarbetare bjuds in när det är lämpligt.

Kommunbryggan Fagersta träffas varje vecka. Kommunbryggan i Norberg och Skinnskatteberg träffas en gång i månaden.

Arbetsgrupp Unga

Arbetsgrupp Unga är kommungemensam och har som syfte att skapa erfarenhets- och informationsutbyte mellan de som arbetar med unga som står långt från arbetsmarknaden. Gruppen rapporterar till styrgruppen och bidrar därmed till det övergripande arbetet med samverkan. Gruppen träffas kvartalsvis och består av:

- KAA-medarbetare och/eller ungdomscoacher från de tre kommunerna
- Studie- och yrkesvägledare från de vuxenutbildningsanordnare som ingår i samverkan
- Studie- och yrkesvägledare från gymnasieskolorna
- Representant för Arbetsförmedlingen
- Handläggare från socialförvaltning

Samman kallandet av styrgruppen roterar mellan kommunerna årsvis i bokstavsordning. Den kommun som är sammankallande har också ansvar för rapportering av arbetet till styrgruppen. Gruppen ska ge utvecklingsförslag till styrgruppen gällande kommunövergripande insatser för unga långt från arbetsmarknaden.

Ytterligare arbetsgrupper kan bildas för andra målgrupper eller specifika insatser vid behov.

Insatser för individer som respektive part bidrar med till samverkan

Utöver vad som framgår av listan nedan gällande vad parterna bidrar med i samverkansarbetet ingår också personalresurser i form av handläggare hos Arbetsförmedlingen, arbetskonsulter, jobbcoacher och KAA-medarbetare hos kommunerna, studie- och yrkesvägledare och pedagoger hos utbildningsanordnarna samt medarbetare vid samordningsförbundet.

Insats	Utförare
SFI	NVU eller Västerås folkhögskola
Studie- och yrkesvägledning	NVU eller Västerås folkhögskola
Samhällsorientering	Kommunerna i samverkan
Orienteringskurser	NVU
Vuxenutbildning och yrkesutbildning	NVU eller folkhögskolorna
Språkpraktik	Arbetsförmedlingen
Arbetsmarknadskunskap	Arbetsförmedlingen
Arbetspraktik	Arbetsförmedlingen genom kommunerna eller via fristående aktör
Yrkespraktik	Arbetsförmedlingen genom kommunerna eller via fristående aktör
Arbetssträning	Arbetsförmedlingen genom kommunerna eller via fristående aktör
Yrkessvenska	Arbetsförmedlingen via fristående aktör
Validering	Arbetsförmedlingen
Arbetsmarknadsutbildning	Arbetsförmedlingen
Lönebidrag	Arbetsförmedlingen via kommunerna eller annan aktör.
Samordningsteam FNS	Insatsen drivs och styrs gemensamt av kommunerna, Region Västmanland, Arbetsförmedlingen och Försäkringskassan med finansiellt stöd från av Norra Västmanlands Samordningsförbund.

Former för samråd och dialog med leverantörer och utförare av tjänster inom ramen för samverkan

Arbetsförmedlingen har utsedda kontaktpersoner för de upphandlade tjänster som finns, dessa kontaktpersoner är väl kända av leverantörerna. Regelbundna dialoger förs med leverantörerna för att fånga behov och säkerställa kvalitet i tjänsterna som levereras.

Samråd med leverantörer av vuxenutbildning, bland annat inom jobbspåren, sker genom styrgruppen där de representeras.

Ett gemensamt utbud av yrkesinriktad vuxenutbildning

Fagersta, Norberg och Skinnskattebergs kommuner har ett gemensamt utbildningsförbund för att erbjuda invånarna vuxenutbildning och studie- och yrkesvägledning: Norra Västmanlands utbildningsförbund (NVU). Vid NVU erbjuds yrkesinriktad vuxenutbildning inom branscher där det finns en efterfrågan på arbetskraft. Den yrkesinriktade vuxenutbildningen har ett yrkesråd knutet till sig, där HR-representanter från näringslivet, Arbetsförmedlingen (arbetsgivarsidan) och de tre kommunernas HR-avdelningar finns representerade.

NVU ska under 2021 upplösas som förbund, men samverkan mellan de tre kommunerna kommer att fortsätta genom samverkansavtal för vuxenutbildningen, inklusive den yrkesinriktade vuxenutbildningen.

Arbetsförmedlingens lokala organisation

För att vara en naturlig samverkanspart och kunna möta upp de behov som finns hos kunder inskrivna i de tre kommunerna har Arbetsförmedlingen en arbetsförmedlare som har sin arbetsplats hos Fagersta kommun. Denna person är ingången för den operativa samverkan som finns mellan kommun och Arbetsförmedlingen och deltar i Kommunbryggan.

Utöver detta fokuserar Arbetsförmedlingen på att inskrivna kunder tar del av de upphandlade tjänster som finns och då främst den matchande tjänsten Stöd och matchning. För personer som har behov av studier för att närma sig arbetsmarknaden används främst Studiemotiverande folkhögskolekurs (SMF) för att motivera personer att studera.

På strategisk nivå har Arbetsförmedlingen utsedda sektionschefer som tilldelats ett kommunansvar och deltar på samverkansmöten med samverkansparters i de tre kommunerna. Via företagsrådgivarna fångar Arbetsförmedlingen upp de behov som finns hos de lokala företagen, företagsrådgivarna är även ett stöd i framtagandet av de lokala jobbspåren.

Arbetsprocesserna kring individerna

Arbetsprocessen kring individen startar i den för kommunen och Arbetsförmedlingen gemensamma kartläggningen som görs i Kommunbryggan. Där kartläggs individens behov och förutsättningar och möjliga vägar framåt behandlas. Här tas ställning till om individen har behov av fortsatt stöd i någon form, t.ex. genom jobbförberedande insatser.

En handlingsplan tas fram tillsammans med individen. Handlingsplanen följs upp och kan revideras under processens gång, genom gemensamma ställningstaganden. I handlingsplanen framgår individens egna mål och vägen till arbete eller vidare studier. Processens steg kan innehålla ett lokalt jobbspår, anställning och/eller studier.

Samverkan sker också kring deltagare i etableringsprogrammet som bedöms inte kunna matchas mot arbete inom programtiden. Samverkan rörande dessa individer, som omfattas av utbildningsplikten, är månadsvisa möten mellan Arbetsförmedlingen, NVU och Västerås

folkhögskola. Både SMF och Etableringskurs på folkhögskola kan vara insatser som de som omfattas av utbildningsplikten kan ta del av.

Samverkan om unga som saknar en fullföljd gymnasieutbildning och unga med en funktionsnedsättning

Kommunernas aktivitetsansvar (KAA) kommer att utvecklas i samverkan, bland annat genom att det bildas en arbetsgrupp specifikt för unga under styrgruppen. Prioriterat i detta arbete är alltid att få tillbaka ungdomen till studier eftersom vi vet att en fullföljd gymnasieutbildning är den enskilt viktigaste faktorn för möjligheterna att få en varaktig förankring på arbetsmarknaden. De verktyg som KAA-medarbetarna använder sig av är bland annat:

- enskilda stödsamtal
- gruppaktiviteter (7-tjugo bl.a.)
- praktik
- stöd vid kontakt med utbildningsanordnare och myndigheter

Insatserna ovan kan plockas ihop till ett individanpassat jobbspår, med en arbetsgivare som mottagare.

I målgruppen för KAA-medarbetarnas arbete inkluderas också unga med funktionsnedsättning, och de får ta del av samma stöd som unga utan funktionsnedsättning. Målgruppens behov ska också särskilt lyftas i arbetsgruppen för unga där också studie- och yrkesvägledare finns representerade. Kontakten mellan skola och Arbetsförmedling säkerställs därmed.

För unga med funktionsnedsättningar har Arbetsförmedlingen ett samarbete med Samhall där personer först får arbetsträna och sedan kan erbjudas en anställning på Samhall.

Enligt Arbetsförmedlingens rapport om unga med funktionsnedsättning så påverkar en gymnasial utbildning resultaten till arbete och studier positivt oavsett vilken funktionsnedsättning individen har. Resultatet understryker vikten av utbildning som en faktor för att öka chanserna på arbetsmarknaden³. Arbetsförmedlingen och kommunerna ska verka för att öka andelen som går till studier bland de med endast förgymnasial utbildning

Kompetensförsörjning och lokala jobbspår

I Arbetsförmedlingens prognos för Västmanlands län 2019-2020 angavs fyra huvudsakliga utmaningar på länets arbetsmarknad:

- Motverka bristen på utbildad arbetskraft
- Kompetensförsörjning för att underlätta matchning
- Öka utrikesföddas sysselsättning - nyttja deras kompetenser
- Motverka långtidsarbetslöshet

³ Unga med funktionsnedsättning på Arbetsförmedlingen, Arbetsförmedlingen, 2020-07-01.

Många arbetsgivare signalerar att bristen på utbildad arbetskraft är stor och att detta hindrar vissa verksamheter från att växa. En av de viktigaste utmaningarna är att motverka bristen på utbildad arbetskraft. Andelen arbetslösa utrikesfödda i länet är högre än genomsnittet för riket. Att tillvarata utrikesföddas kompetenser och inte minst öka sysselsättningen bland utrikes födda kvinnor, blir allt viktigare då den stora sysselsättningspotentialen finns i denna grupp. En annan oroande utmaning är att motverka långtidsarbetslösheten som riskerar att öka på sikt. Många arbetslösa har inte den utbildning som krävs för att matcha de lediga jobben. Att skapa utbildningsinsatser för att underlätta matchningen och rekrytera ur ett bredare perspektiv är därför viktiga utmaningar på nationell, regional och lokal nivå⁴.

Nedan listas de yrken där gymnasiekompetens inte alltid efterfrågas vid rekrytering, och som Arbetsförmedlingen bedömer är bristyrken i vår region.

Bransch	Yrke
Industri och verkstad	<ul style="list-style-type: none"> • Maskinställare/CNC-operatör • Underhållsmekaniker • Elektriker • Lackerare • Fordonsreparatörer
Vård och omsorg	<ul style="list-style-type: none"> • Undersköterskor
Hantverkare	<ul style="list-style-type: none"> • Snickare • Betongarbetare • Ställningsmontör • Golvläggare • Byggnadsplåtslagare • Anläggning (olika maskinförare)
Transport	<ul style="list-style-type: none"> • Bussförare • Lastbilsförare
Fastighetsskötsel	<ul style="list-style-type: none"> • Fastighetsskötare
Skola	<ul style="list-style-type: none"> • Fritidspedagoger • Barnskötare
Service	<ul style="list-style-type: none"> • Kockar • Företagssäljare

⁴ Arbetsmarknadsprognos Västmanlands län 2019-2020, sid.

Lokala jobbspår

Jobbspåren har tagits fram i den arbetsgrupp som bildats för framtagandet av den lokala överenskommelsen. I arbetet har Arbetsförmedlingens analyser vägts in, tillsammans med lokala lägesbilder från kommunernas näringslivsansvariga samt intervjuer med lokala arbetsgivare. Framgent kan fler jobbspår skapas genom styrgruppen, där arbetsmarknadens behov av arbetskraft ska lyftas löpande.

Jobbspåren kommer att individanpassas i så hög grad som det är möjligt, för att öka träffsäkerheten både för den arbetssökande och för arbetsgivaren.

Lokala jobbspår	
Bransch	Yrke
Spår 1. Industri	a) Montör och demontör b) Bygg c) Industri bas
Spår 2. Storkök	• Köks/måltidsbiträde
Spår 3. Fastighet	• Fastighetsskötare
Spår 4. Skog och natur	• Skogs, park- och trädgårdsarbetare
Spår 5. Handel	• Dagligvaruhandelsbiträde
Spår 6. Vård och omsorg	• Vårdbiträde och serviceassistent

Uppföljning av jobbspåren

Arbetsgivarnas återkoppling kommer att vara en viktig del i uppföljningen av jobbspåren, och i utformningen av nya spår. För att kunna följa upp hur jobbspåren fungerar som verktyg för utlandsfödda, ungdomar, långtidsarbetslösa, personer med funktionsvariationer samt både kvinnor och män, kommer deltagandet i de lokala jobbspåren rapporteras till styrgruppen så att åtgärder och anpassningar kan göras vid behov.