

Överenskommelse

om samverkan för att förbättra kompetensförsörjningen och påskynda individers etablering i arbetslivet

Innehåll

| | |
|---|-----------|
| 1. Parter | 3 |
| 2. Syfte | 3 |
| 3. Målgrupp | 3 |
| 4. Lokala mål | 4 |
| 5. Organisering av samverkan | 4 |
| Arbetsförmedlingens organisation | 4 |
| Arbetsförmedlingens organisering för personligt stöd | 4 |
| Lokal närvaro Norsjö | 5 |
| Samverkan och samlokalisering | 5 |
| Övriga former av samarbeten | 7 |
| Arbetsförmedlingens arbete med kommunen och andra arbetsgivare | 7 |
| Leverantörer och utförare av tjänster | 7 |
| Regional yrkesinriktad vuxenutbildning | 7 |
| 6. Arbetsprocesserna kring individerna | 8 |
| Samverkan om deltagare i etableringsprogrammet som bedöms inte kunna matchas mot arbete inom programtiden | 8 |
| Samverkan om unga som saknar en fullföljd gymnasieutbildning och unga med en funktionsnedsättning | 8 |
| Kommunala aktivitetsansvaret | 8 |
| Unga som avslutar gymnasieskolan och är i behov av särskilt stöd | 9 |
| 7. Kompetensförsörjning och lokala jobbspår | 10 |
| Kartläggning och analys | 10 |
| Åtagande om lokala jobbspår | 10 |
| Skellefteå | 10 |
| Norsjö | 11 |
| Specifika lokala jobbspår 2020 – 2022 | 12 |
| 8. Jämställdhets- och ungdomsperspektiv | 12 |
| 9. Uppföljning av samverkan | 12 |
| 10. Överenskommelsens varaktighet och plan för revidering | 12 |
| 11. Underskrifter | 13 |

1. Parter

- Skellefteå kommun 212000-2643
- Norsjö kommun 212000-2858
- Arbetsförmedlingen Skellefteå

2. Syfte

Att genom samverkan förbättra kompetensförsörjningen och påskynda individers etablering i arbetslivet.

3. Målgrupp

Inom ramen för överenskommelsen har vi identifierat följande grupper:

- Arbetslösa inom etableringsprogrammet och jobb- och utvecklingsgarantin
- Arbetslösa med funktionsnedsättning¹
- Ungdomar² med förgymnasial utbildning och/eller inom jobbgarantin för unga
- Arbetslösa som uppbär försörjningsstöd

Målgruppen utgörs av de individer som för sin etablering i arbetslivet bedöms ha behov av stöd och insatser från både kommun och Arbetsförmedlingen. I kapitel 5 och 6 har vi tydliggjort vilka behov som ligger inom ramen för överenskommelsen och hur vi kommer att organisera arbetet med dessa.

Målgruppen identifieras och kartläggs löpande samt inom Samlokaliseringen och MISAM (se beskrivning nedan). Inom Samordningsförbundet Skellefteå Norsjö pågår ett arbete med att starta en analysgrupp som har i uppdrag att analysera behov hos personer som står utanför arbetsmarknaden.

¹ Med funktionsnedsättning avses i hela överenskommelsen en funktionsnedsättning som medför nedsatt arbetsförmåga

² Med ungdomar avses unga 16–24 år

4. Lokala mål

Mål 1

Fler nyanlända i etableringsprogrammet ska gå till arbete och studier

Indikator

- Andel i arbete och studier 90 dagar efter att ha lämnat etableringsprogrammet ska öka jämfört med samma period föregående år.

Mål 2

Fler inskrivna i jobb- och utvecklingsgarantin ska gå till arbete och studier

Indikator

- Omsättningen till arbete och studier för inskrivna i jobb- och utvecklingsgarantin ska öka jämfört med samma period föregående år.

Mål 3

Fler personer med funktionsnedsättning ska gå till arbete och studier

- Omsättningen till arbete och studier för personer med funktionsnedsättning ska öka jämfört med samma period föregående år.

Mål 4

Ungdomsarbetslösheten ska minska

Indikatorer

- Omsättning till arbete och studier för inskrivna i jobbgarantin för unga ska öka jämfört med samma period föregående år.
- Arbetslösheten bland unga med funktionsnedsättning ska minska jämfört med samma period föregående år.

5. Organisering av samverkan

Arbetsförmedlingens organisation

Arbetsförmedlingens organisering för personligt stöd

Arbetsförmedlingen är indelad i två verksamhetsområden när det gäller stöd för arbetsökande: "Service på distans" (SPD) och "Lokala Arbetsförmedlingen".

För arbetssökande som är inskrivna hos SPD och har behov som inte går att lösa digitalt eller via distanslösningar, initieras en kontakt med lokalt Arbetsförmedlingskontor för vidare handläggning av individens ärende.

Lokala Arbetsförmedlingens medarbetare i enheten Norra Västerbotten är indelade i arbetsgrupper utifrån kundernas behov. Det finns utsedda medarbetare som kartlägger och bedömer individens behov. Utifrån individens behov anvisas denne till en insats, vilken främst levereras av fristående aktörer.

Indelningen i behovsgrupperna på lokalkontoret ser ut som följande:

Behov av:

- Söka arbete, självgående kunder
- Söka arbete, stöd i arbetssökandet (tex. Stöd och matchning, SIUS)
- Studier/utbildning, vägledning
- Anställning med stöd (tex. subventionerad anställning, anpassningar)
- Förbättra förutsättningar (oklara arbetsförutsättningar hos individen)
- Starta egen verksamhet
- Samverkan med Försäkringskassan (gemensam kartläggning och gemensamma insatser)

Lokal närvaro Norsjö

Utsedda medarbetare på lokala Arbetsförmedlingen har regelbunden kontakt med arbetssökande och arbetsgivare samt samverkanspartners i Norsjö kommun, via fysiska alternativt digitala träffar i syfte att hitta lösningar för gemensamma kunder/ärenden.

Samverkan och samlokalisering

Samverkan är organiserad i två spår:

- Samlokalisering
Utgörs av tvåpartssamverkan mellan Arbetsförmedlingen, Skellefteå kommun och Norsjö kommun. Regleras i DUA-överenskommelsen.
- Verksamheterna MISAM och NAFS
Utgörs av fyrspartssamverkan mellan Arbetsförmedlingen, Försäkringskassan, Region Västerbotten samt Skellefteå kommun och Norsjö kommun. Regleras i särskilda överenskommelser.

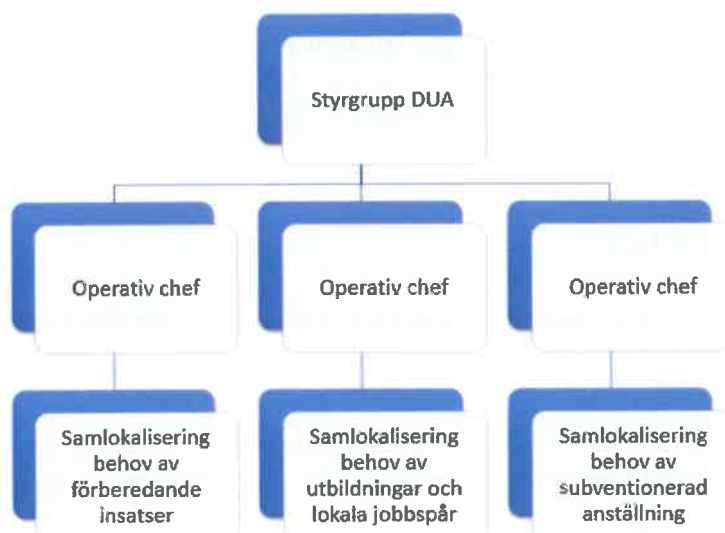
Samlokaliseringen kan beskrivas som regelbundna samverkansmöten med olika inriktning. Samarbetet består dels av arbetsgruppsmöten med syfte att utveckla rutiner och processer kring samarbetet dels samverkan i individärenden. Arbetsgruppsmöten genomförs i Arbetsförmedlingens lokaler i Skellefteå. Medarbetare från Norsjös arbetsmarknadsenhet deltar vid behov, antingen fysiskt eller digitalt.

Nedan beskrivs de tre olika delområden som Samlokaliseringen arbetar med:

| Samlokalisering | Ansvarig chef | Deltagande parter |
|---|-----------------------------------|--|
| Behov av förberedande insatser | Enhetschef AME, Skellefteå kommun | <ul style="list-style-type: none"> Arbetsförmedlingen AME, Ske-å kommun Flyktningmottagningen, Ske-å kommun AME, Norsjö kommun Solkraft, Ske-å kommun |
| Behov av utbildningar och lokala jobbspår | Sektionschef, Arbetsförmedlingen | <ul style="list-style-type: none"> Arbetsförmedlingen AME, Ske-å kommun AME, Norsjö kommun Vux, Ske-å kommun |
| Behov av subventionerad anställning | Sektionschef, Arbetsförmedlingen | <ul style="list-style-type: none"> Arbetsförmedlingen AME, Ske-å kommun AME, Norsjö kommun Solkraft, Ske-å kommun |

Det operativa samarbetet inom Samlokaliseringen leds av en ansvarig chef som arbetar på uppdrag av den gemensamma styrgruppen. Styrgruppen består av Arbetsförmedlingschef Norra Västerbotten, tillväxtchef Norsjö kommun, chef för Enheten för arbetsmarknad Skellefteå kommun, samt verksamhetschef Solkraft Skellefteå kommun. Styrgruppen träffas tre gånger per termin.

Frågor som inte kan lösas inom respektive samlokaliseringsgrupp lyfts av ansvarig chef till styrgruppen.



Övriga former av samarbeten

Arbetsförmedlingens arbete med kommunen och andra arbetsgivare

Lokala Arbetsförmedlingen har särskild sektion som ansvarar för arbetet med arbetsgivare som har behov av fördjupat stöd. Denna sektion ansvarar huvudsakligen för alla lönestöd, arbetsmarknadsutbildningar och rekryteringsutbildningar. Enheten har en företagsrådgivare som arbetar med strategiska frågor gällande arbetsgivararbetet och utbildningar.

Samarbete mellan kommunernas HR-avdelningar, Näringslivskontor och Arbetsförmedlingen utgår från behov och efterfrågan. Då behov och efterfråga uppstår arrangeras möten för utbyte av information och erfarenheter mellan berörda funktioner vilket ibland kan leda till gemensamma operativa insatser.

I samband med större etableringar eller då det handlar om kompetensförsörjning i stort finns även ett upparbetat samarbete med Eures nätverk.

Leverantörer och utförare av tjänster

Former för samråd med leverantörer behöver utvecklas inom ramen Samlokaliseringen. Där har vi ett forum där samtliga parter kan träffas för gemensamma ställningstaganden både gällande processer och individärenden. Arbetsförmedlingen ansvarar för att bjuda in leverantörer till de forum som är relevanta.

Det är viktigt att styrgruppen löpande för en dialog kring hur samarbetet mellan kommunen och Arbetsförmedlingens fristående aktörer ska se ut. Det handlar bland annat om frågor kring praktikplatser och eventuella anställningar.

Regional yrkesinriktad vuxenutbildning

Vuxenutbildningen i Skellefteå kommun och Lärcentrum i Norsjö kommun samverkar med VästerbottensVux. Via deras hemsida tillgängliggörs Språkintegrerade Yrkesutbildningar samt övriga yrkesutbildningar i det gemensamma utbudet.

6. Arbetsprocesserna kring individerna

Samverkan om deltagare i etableringsprogrammet som bedöms inte kunna matchas mot arbete inom programtiden

Samverkan kring utrikes födda sker inom ramen för någon av de olika **samlokaliseringssgrupperna**. Där görs gemensamma bedömningar av individers behov och förutsättningar. Utifrån behovet kan samverkan ske antingen inom samlokalisering förberedande insatser, utbildning och lokala jobbspår eller subventionerad anställning.

I samverkan behöver det tydliggöras hur arbetsmarknadsanställningar³ inom kommunen används för att stärka utrikes föddas väg mot utbildning eller arbete. Det finns behov av att ta fram en gemensam syn på de olika syften som anställningar kan ha.

Samverkan om unga som saknar en fullföljd gymnasieutbildning och unga med en funktionsnedsättning

Kommunala aktivitetsansvaret

I Skellefteå kommun följs unga inom kommunens aktivitetsansvar upp av samordnare och studie- och yrkesvägledare från gymnasiekontoret. Ungdomen erbjuds stöd till att finna vägar till studier, praktik eller arbete. Det är frivilligt att ta del av stöd från aktivitetsansvaret.

En särskild handlingsplan har tagits fram som reglerar arbetet.

I Norsjö kommun följs KAA-ungdomar upp av SYV inom vuxenutbildningen där ungdomen erbjuds studie- och yrkesvägledning men även praktik arbetsmarknadsanställningar.

³ Med arbetsmarknadsanställningar avses tidsbegränsade anställningar som sker inom ramen för lönekollektivavtalet *Bestämmelser för arbetstagare i arbetsmarknadspolitiska insatser, BEA*.

Unga som avslutar gymnasieskolan och är i behov av särskilt stöd

Ungdomar som söker arbete skriver in sig på Arbetsförmedlingen via ordinarie kanaler. Samverkan sker i särskild ordning enligt följande:

| Målgrupp | Beskrivning | Ansvarig verksamhet |
|--|---|---------------------|
| Avgångselever med funktionsvariation som har förlängd skolgång och beslut om aktivitetsersättning från Försäkringskassan. | Arbetsförmedlingen ansvarar för att i samverkan med skolan genomföra individuella samtal och upprätta en individuell planering. | Arbetsförmedlingen |
| Avgångselever med särskilda behov | Skolorna prioriterar de elever som bedöms vara i störst risk för att bli hemmasittare, saknar stöd eller på egen hand har svårt att få tillgång till insatser via olika myndigheter. Skolorna erbjuder 30 tider för gemensamma möten med elever. | MISAM |
| Övriga avgångselever med funktionsvariationer | Arbetsförmedlingen deltar i informationsträffar som habiliteringen på Region Västerbotten anordnar för föräldrar. | Arbetsförmedlingen |
| Ungdomar som lämnar gymnasieskolans Språkinträdning på grund av att de fyllt 20 år och som inte har påbörjat ett nationellt program. | Informationsinsatser till elever under sista terminen i skolan samt erbjudande om individuellt stöd i syfte att hitta rätt väg vidare. | AME Skellefteå |

7. Kompetensförsörjning och lokala jobbspår

Kartläggning och analys

Utgångspunkten för analysen av kompetensförsörjningsbehovet är Arbetsförmedlingens prognoser samt Arbetsförmedlingens branschstatistik. Dessa används både av Vuxenutbildningen och Arbetsförmedlingen inför planering av utbildningssammansättning. Därutöver finns yrkesråd och branschmöten.

Analysen visar följande behov av gymnasieutbildad personal:

- Inom vård och omsorg finns ett behov av undersköterskor, personliga assistenter och vårdbiträden.
- Inom utbildningssektorn finns ett behov av barnskötare och elevassistenter.
- Inom hotell och restaurang finns främst ett behov av kockar, restaurang- och köksbiträden.
- Inom industrin är det framförallt processoperatörer som kommer efterfrågas.

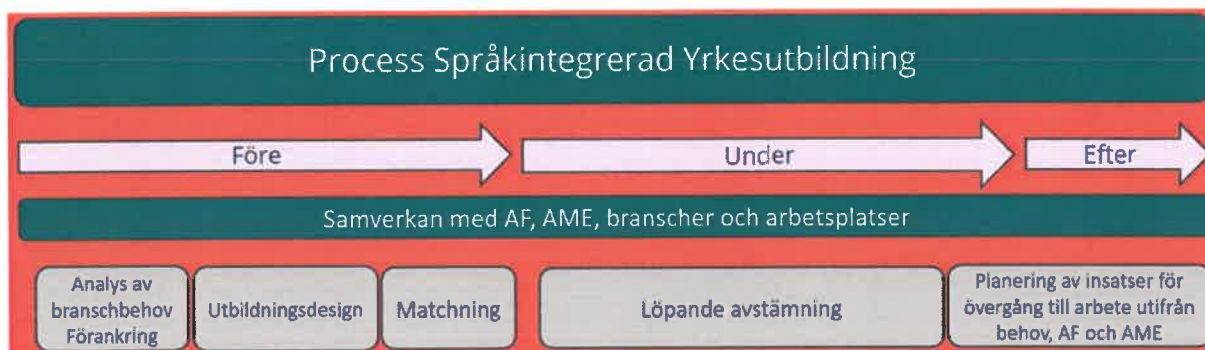
Därutöver finns följande specifika behov i Norsjö kommun:

- Inom träindustrin behövs träindustriarbetare
- Inom gruvindustrin finns behov av diamatborrare
- Inom transportsektorn behövs maskinförare
- Inom tjänste- och servicebranschen finns behov av framför allt städpersonal

Åtagande om lokala jobbspår

Skellefteå

Inom Vuxenutbildningen Skellefteå kommun pågår ett löpande arbete med att utveckla språkintegrerade yrkesutbildningar, så kallade SY-utbildningar med olika branschriktningar. Detta sker genom processen nedan:



Analys av branschbehov sker med stöd av Arbetsförmedlingens prognos, yrkesråd och branschmöten.

Design av utbildning sker i samråd med branscher.

Matchning och vägledning av individer sker inom ramen för Samlokalisering SY-utbildning och jobbspår.

Löpande avstämning av läget sker inom Samlokalisering SY-utbildning och jobbspår.

Insatser för övergång till arbete: Mot slutet av utbildningen ges information om läget på arbetsmarknaden och det görs en kartläggning för att fånga upp där det fortfarande finns ett glapp mot anställningsbarhet. Insatser planeras utifrån individens behov.

Norsjö

Inom ESF-projektet SIKT 2.0 har man skapat jobbspår som kombinerar SFI-undervisning och korta yrkesutbildningar. Inom projektet finns också möjlighet till förberedande insatser. För varje deltagare görs en bedömning om på vilket trappsteg som individen kliver in. Målet för samtliga individer är att, med stöd av projektets resurser, ta ett eller flera steg på trappan nedan.



Innehåll i de olika stegen:

1. Rutinstärkande aktiviteter:
Riktat sig till individer i behov av stöd att skapa dagliga rutiner, ex normal dygnsrytm, komma i tid till möten. Innefattar enkla aktiviteter som syftar till att klara att bryta isolering och delta i sociala sammanhang.
2. Förberedelse för arbetsmarknaden:
Enklare aktiviteter som förbereder individen för arbetsmarknaden. Aktiviteter med praktiskt inslag men även inslag av teoretisk karaktär, som arbetsmarknadens koder, kunskap om lokal arbetsmarknad, jämställdhet, etc. ingår.
3. Lokalt jobbspår:
Ett anpassat paket av utbildning och praktik med starkt fokus på att individen ska uppnå anställning.

Specifika lokala jobbspår 2020 – 2022

- Träindustriutbildning, Norsjö kommun
- Handelsutbildning, grund (SIKT), Norsjö kommun
- SY Barnskötare, påbyggnad, Skellefteå kommun
- SY Batteriindustri (Relocate), Skellefteå kommun
- SY Lokalvård, Skellefteå kommun

En fördjupad beskrivning redovisas i bilaga 1 (PP-mall).

8. Jämställdhets- och ungdomsperspektiv

Den statistik som tas fram vid uppföljning är könsuppdelad så att vi kan uppmärksamma och, vid behov, sätta in åtgärder i de fall vårt arbete påverkas av könsstereotypiska mönster. Inom ramen för arbetsmarknadsanställningarna och jobbspår arbetar vi med att, om möjligt, bryta den könssegregerade arbetsmarknaden genom att uppmuntra till otraditionella yrkesval.

Ett utvecklingsområde är att integrera ett ungdomsperspektiv i ledning och styrning av verksamheterna. Frågan behöver hanteras av styrgruppen. Vid utformande av nya insatser ska ungdomars erfarenheter tas tillvara. Ett led i detta är att Samordningsförbundet Skellefteå-Norsjö i september 2020 har lämnat in en ESF-ansökan som delvis berör detta område.

9. Uppföljning av samverkan

Lokalt satta mål följs upp av styrgruppen två gånger per år. Arbetsförmedlingen ansvarar för att ta fram underlag inför uppföljning.

10. Överenskommelsens varaktighet och plan för revidering

Överenskommelsen gäller from 2020-11-01 och tills vidare. Överenskommelsen revideras årligen.

11. Underskrifter

För Skellefteå kommun:



Lorents Burman
Kommunalråd

För Norsjö kommun:



Mikael Lindfors
Kommunalråd

För Arbetsförmedlingen:



Anders Eriksson
Arbetsförmedlingschef

