



Härnösands
kommun

 Arbetsförmedlingen

Bilaga 1: Lokal modell för fördjupad samverkan om nyanländas etablering på arbetsmarknaden

Härnösands kommun och Arbetsförmedlingen

Härnösand

2018-02-27, reviderad 2018-04-23

Innehåll

1. Kartläggning och analys	3
1.1 Det lokala kompetensförsörjningsbehovet.....	4
1.2 Målgruppens sammansättning och behov.....	6
1.3 Samlad analys av kartläggningarna	8
2. Hur arbetet ska organiseras och bedrivs	9
2.1 Arbetsprocessen kring individen.....	11
2.2 Resurser för insatser i samverkan	123
2.4 Utvecklingsområden i samverkan 2018	15
2.5 De lokala jobbspåren.....	16
3. Unga nyanlända mellan 16-24 år	24
3.1 Samverkan kring unga 16-24 år	24
3.2 Utvecklingsområden i samverkan 2018	25

1. Kartläggning och analys

Härnösands kommun

Befolkningsmängd

Härnösands befolkningsmängd minskade under åren 2004-2012 från 25 273 till 24 398 invånare. Från 2012 har kommunen ökat befolkningsmängden till att den i september 2017 är 25 218 personer. Sedan juni 2017 ses en minskning. Andelen i åldern mellan 19- 64 år omfattar i september 2017, 13 461 personer. Sett till försörjningskvoten i Härnösand så omfattar det 1,89 för varje person i arbetsför ålder (2016). Medelåldern var 2016 44 år.

Nyanlända med uppehållstillstånd

Befolkningstillskottet i arbetsaktiv ålder består uteslutande av utrikes födda. Härnösands kommun har enligt bosättningslagen tagit emot 98 anvisade nyanlända under 2017. Den största andelen utrikes födda utgörs dock av före detta asylsökande som beviljats uppehållstillstånd och som ordnat boende i Härnösand på egen hand – antingen redan under tiden som asylsökande eller i samband med att personen fått uppehållstillstånd (EBO).

Antalet nyanlända med uppehållstillstånd som flyttat till Härnösand under senaste åren fram till december 2017:

	Antal nyanlända	Varav ensamkommande barn
2017	301	41
2016	359	25
2015	450	10
2014	382	17

Arbetslösheten

Arbetslösheten i Härnösand är den högsta i länet och uppgick i december 2017 till 12,10 procent, att jämföra med riket 7,50 procent. Den kraftiga ökningen av nyanlända med uppehållstillstånd märks tydligt i statistiken.

Majoriteten, cirka 80 procent, av inskrivna arbetslösa tillhör utsatta grupper på arbetsmarknaden, vilket är en högre andel jämfört med länet där motsvarande andel är 60 procent. Huvuddelen av dessa är födda utanför Europa och förklaringen är att många står långt från arbetsmarknaden med hänsyn till utbildningsbakgrund och strukturen på arbetsmarknaden.

Den öppna arbetslösheten i gruppen ungdomar 18-24 år har ökat marginellt under det senaste året. I oktober var 18,40 procent öppet arbetslösa eller i program hos Arbetsförmedlingen. Drygt hälften, 57 procent, av arbetslösa ungdomar är födda utanför Europa.

Det är en stor utmaning är att ta tillvara tillskottet av nya invånare som flyttar till Härnösand och som är födda utanför Europa. Många är i arbetsför ålder men har stora svårigheter att komma in på arbetsmarknaden. I regel krävs gymnasieutbildning för att få ett arbete, vilket gäller oavsett vilket födelseland den sökande har.

I december 2017 ser arbetslösheten ut på följande sätt. Härnösand tillhör de kommuner som har högst arbetslöshet i landet.

	Andel arbetslöshet
Total arbetslöshet	12,1 %
Total arbetslöshet (utrikesfödda)	48,3 %
Ungdomsarbetslöshet	18,4 %
Ungdomsarbetslöshet (utrikesfödda)	61,5 %

1.1 Det lokala kompetensförsörjningsbehovet

I Härnösands kommun består arbetsmarknadens struktur till stor del av offentliga tjänster vilket svarar för hälften av samtliga sysselsatta i kommunen. Samtidigt är andelen arbetslösa i kommunen till stor andel lågutbildade personer, vilket innebär att glappet mellan efterfrågad kompetens och befintlig kompetens är tydligt.

En åldrande befolkning samt de senaste tre årens mottagande av nyanlända innebär ett ökat behov av välfärdstjänster och arbetskraftsbehov, i såväl vård- och omsorg som skola och barnomsorg

Den enskilt största förklaringen till företagens svårigheter att rekrytera är brist på personer med rätt yrkeserfarenhet. I Härnösands kommun har företagen, i högre grad än i riket, signalerat svårigheter att rekrytera personer med rätt kompetens. Dessa svårigheter har ökat under senare år.

Bristyrken i Härnösand

Samtliga grupper bland bristyrkena i Härnösand är yrken som har brist på både kort och lång sikt:

- Hantverksyrken
- Industriella yrken såsom svetsare, elektriker m.fl.
- Ingenjörer
- Transport
- Kockar
- Lärare och förskollärare

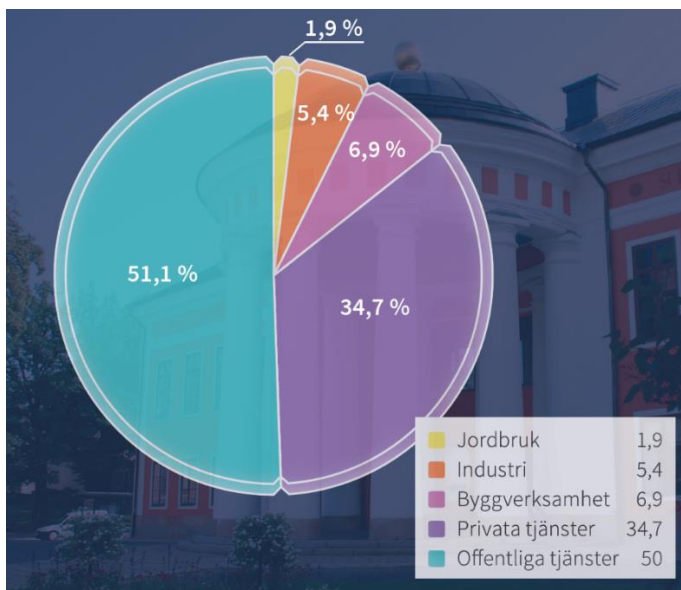
- Legitimerad personal inom vård och omsorg såsom sjuksköterskor, undersköterskor, sjukgymnaster och arbetsterapeuter.

Bristen på arbetskraft, både på kort och på lång sikt, beror bland annat på långa ledtider för utbildning. En kraftig överrepresentation i val av utbildning på gymnasiet med inriktning mot teoretiska ämnen som, t ex samhällsvetarprogrammet, påverkar arbetskraftsförsörjningen inom vissa yrken som till exempel kockar, undersköterskor och inom transport-sektorn.

Utbildning är en viktig faktor när det gäller att närma sig arbetsmarknaden. Ett vanligt grundkrav hos många arbetsgivare på arbetsmarknaden i Västernorrlands är ett slutbetyg från gymnasiet. Körkort är en annan efterfrågad kompetens, liksom goda kunskaper i svenska. Att kunna tänka sig resväg till sin arbetsplats samt att jobba på obekväma tider förbättrar jobbmöjligheterna väsentligt och ökar konkurrensförmågan på länets arbetsmarknad.

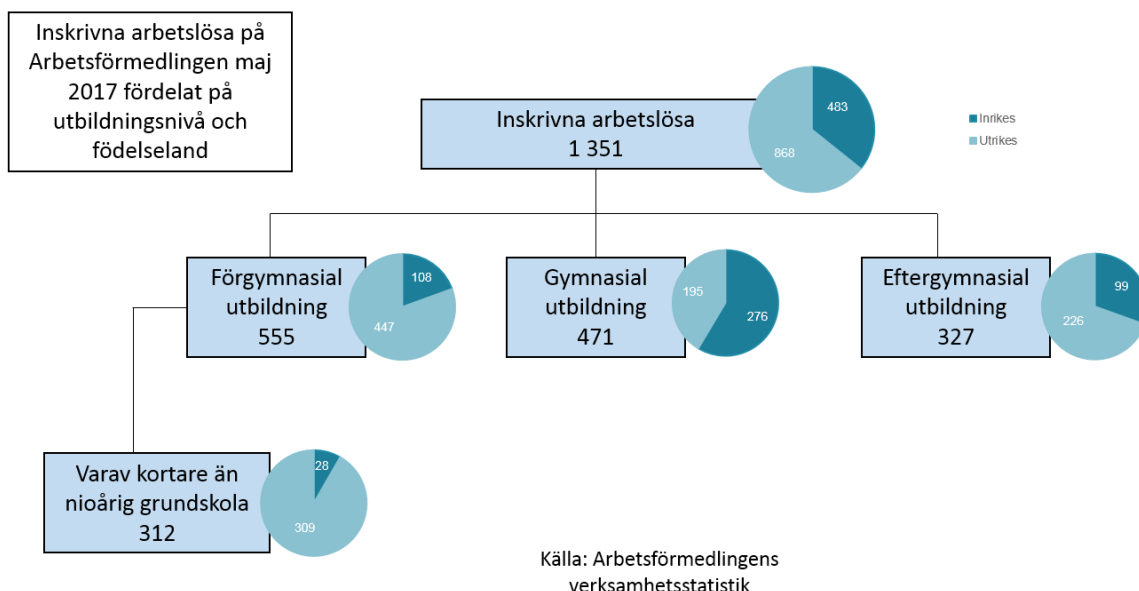
Prognos för yrkesfördelningen i Härnösand 2018

Diagrammet visar prognosen för hur yrkesfördelningen kommer att se ut i Härnösand 2018.



1.2 Målgruppens sammansättning och behov

Inskrivna arbetslösa i Härnösand



I maj 2017 fanns totalt 1 351 inskrivna arbetslösa i Härnösand varav 64 procent är utrikesfödda.

Utbildningsnivå för totalt inskrivna på Arbetsförmedlingen

- Förgymnasial utbildning: 41 %
- Gymnasial utbildning: 35 %
- Eftergymnasial utbildning: 24 %

Utmärkande är att av de inskrivna som har en förgymnasial utbildning är 81 procent utrikesfödda.

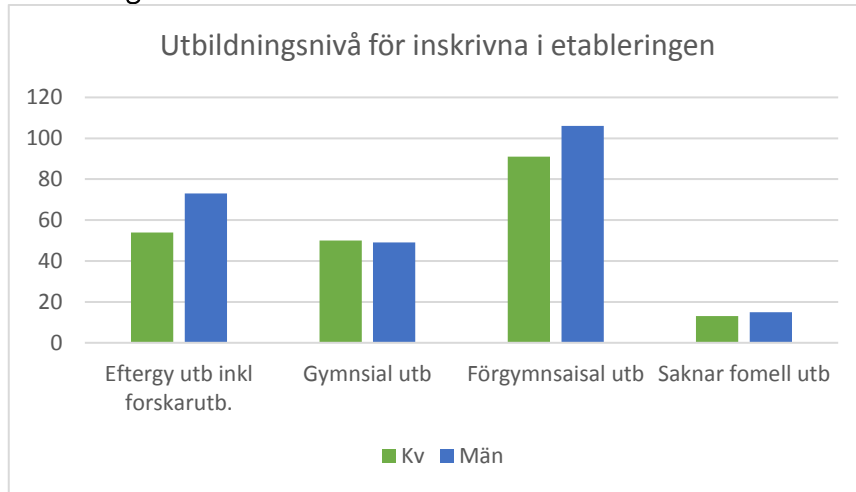
Inskrivna i etableringen, november 2017

Totalt 451 nyanlända, fördelning ålder och kön:

- 16-24 år: 103, varav 41 kvinnor och 62 män
- 25-50 år: 315 personer, varav 154 kvinnor och 161 män
- 50-65 år: 33 personer, varav 13 kvinnor och 20 män

En stor andel, ca 70 procent, av inskrivna i etableringen är mellan 25-50 år. Av totalt 451 inskrivna är fördelningen 46 procent kvinnor och 54 procent män.

Utbildningsnivå



Hälften, ca 50 procent, av inskrivna i etableringen saknar gymnasieutbildning.

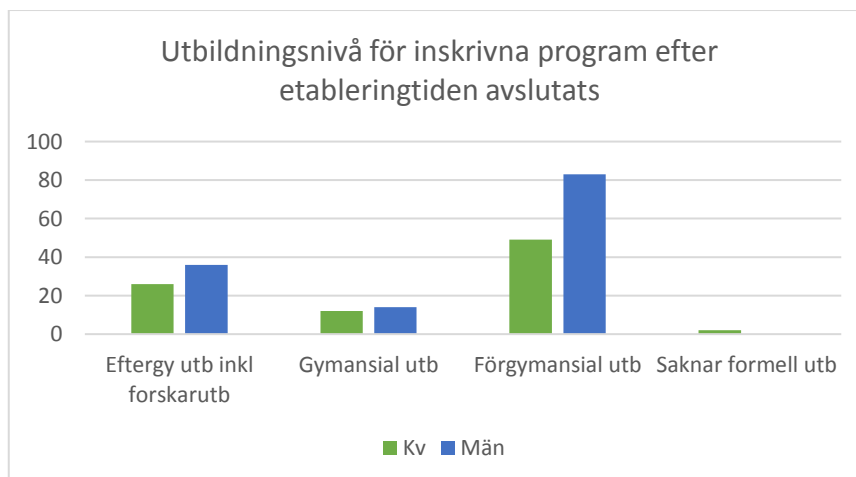
Inskrivna i JOB, UGA eller andra program efter etableringsplanen avslutats, november 2017.

Totalt 222 nyanlända, fördelning ålder och kön:

- 16-24 år: 14 personer, varav 4 kvinnor och 10 män
- 25-50 år: 181 personer, varav 77 kvinnor och 104 män
- 50-65 år: 27 personer: varav 8 kvinnor och 19 män

En stor andel, ca 82 procent, av inskrivna är mellan 25-50 år.

Av totalt 222 inskrivna är fördelningen 40 procent kvinnor och 60 procent män.



Mer är hälften, ca 60 procent, av inskrivna i JOB, UGA eller andra program efter etableringsplanen avslutats saknar gymnasieutbildning.

Arbetslivserfarenhet

Drygt 150 nyanlända som är inskrivna på arbetsförmedlingen har uppgett vilket yrke de arbetat med i sitt hemland. Sammanställningen utgår från de fem vanligaste yrkena inom varje åldersgrupp.

	Restaurang- biträde	Barn- skötare	Butiks- säljare	Lantbrukare, växtodling	Vårdbitr.	Övr. yrken: adm. målare, lärare, frisör, byggchef	Diverse- arbetare
18-24 år	12		2	3	4		23
25-29 år			4	5		11	13
30-49 år		9	5			9	33
50 år <		2				6	-

Största gruppen är *Diversearbetare* vilket kan vara en signal på att man saknar utbildning och specifik yrkesinriktning som matchar den svenska arbetsmarknaden, eller att den tidigare arbetslivserfarenheten inte matchar de yrken som finns i Sverige.

1.3 Samlad analys av kartläggningarna

Arbetsgivarna uttrycker ett stort behov av kompetensförsörjning, både inom den privata och offentliga sektorn. Det efterfrågas validerad kunskap och en språknivå som ofta är i nivå med att klara av instruktioner och att kunna introduceras på en arbetsplats. Arbetsgivare söker ofta en kompetens som minst motsvarar gymnasienivå.

Målgruppen som idag är i arbetslöshet har till stor del en låg utbildningsnivå och har behov av att antingen vidareutbildas eller integreras på arbetsmarknaden.

Det innebär att det idag finns ett gap mellan efterfrågad kompetens och arbetskraft i Härnösand. Därför är det av största vikt att ta tillvara den kompetens som finns bland nyanlända, och då mer specifikt nyanlända som har gymnasiekompetens och/eller kompetens inom bristyrken. Den stora andel som saknar utbildning har behov av kompetenshöjande insatser såsom utbildning eller introduktion på arbetsmarknaden via jobbspår.

2. Hur arbetet ska organiseras och bedrivas

Arbetsmarknadspolitisk överenskommelse

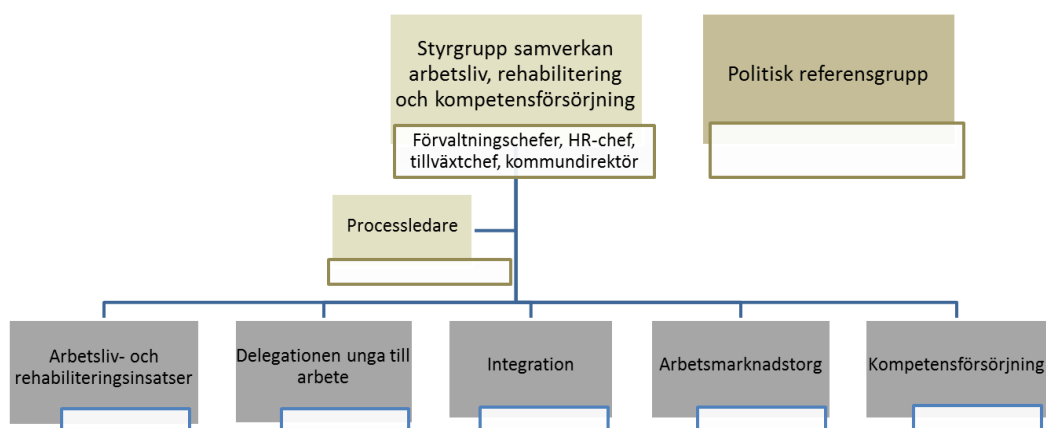
Arbetsförmedlingen i Härnösand och Härnösands kommun tecknade i december 2017 en överenskommelse om att aktivt och proaktivt verka för samverkan på lokal och regional nivå inom det arbetsmarknadspolitiska området.

Uppsatta mål för samverkan grundar sig i den lokala nuläges- och behovsbild som beskrivs i överenskommelsen. Under arbetet med att ta fram överenskommelsen har underlag och synpunkter inhämtats från berörda aktörer inom Arbetsförmedlingen, kommunen samt genom goda exempel från andra kommuner i landet.

Arbetsmarknadspolitisk överenskommelse har varit utgångspunkten för överenskommelsen om fördjupad samverkan och utformningen av en lokal modell för samverkan om nyanländas etablering på arbetsmarknaden.

Organisation för samverkan om nyanländas etablering på arbetsmarknaden

Kommunfullmäktige beslutade 2017-09-12 om en samverkansöverenskommelse som involverar och definierar alla förvaltningars ansvarsområden samt Arbetsförmedlingens ansvar och roll. Syftet är att skapa tydliga strukturella processer i det gemensamma målet att sänka arbetslösheten och tillvarata kompetens.



Styrgrupp

Styrgruppen består av kommunens ledningsgrupp som kompletteras med ledande chefer inom Arbetsförmedlingen inom aktuellt område. Styrgruppen har ett överordnat ansvar för att uppsatta mål kan uppfyllas.

Politisk referensgrupp

Den politiska referensgruppen består av kommunstyrelsens ordförande samt ordföranden i kommunens fyra nämnder: Arbetslivsnämnden, Skolnämnden, Socialnämnden, Samhällsnämnden samt representanter från den politiska oppositionen och kommunens bolag.

Processledare

Ansvarar för att samordna kommunens interna och externa samverkan i det gemensamma arbetet att nå målet att sänka arbetslösheten och tillvarata kompetens. Processledaren samordnar och säkerställer att samverkan med berörda parter sker enligt upprättad överenskommelse om samverkan.

Delegationen unga och nyanlända till arbete

Utsedda kontaktpersoner inom samverkansområdet *Delegationen unga och nyanlända till arbete* ansvarar för samordning, planering och genomförande av insatser inom respektive område: *Jobbspår* och *Utbildning*.

2.1 Arbetsprocessen kring individen

Arbetsförmedlingen och Härnösands kommun har idag en etablerad samverkan vad gäller arbetsprocessen kring individen, som följer delegationens processkarta.

Insatser och tiden för en individ att gå inom alla moduler kan variera.

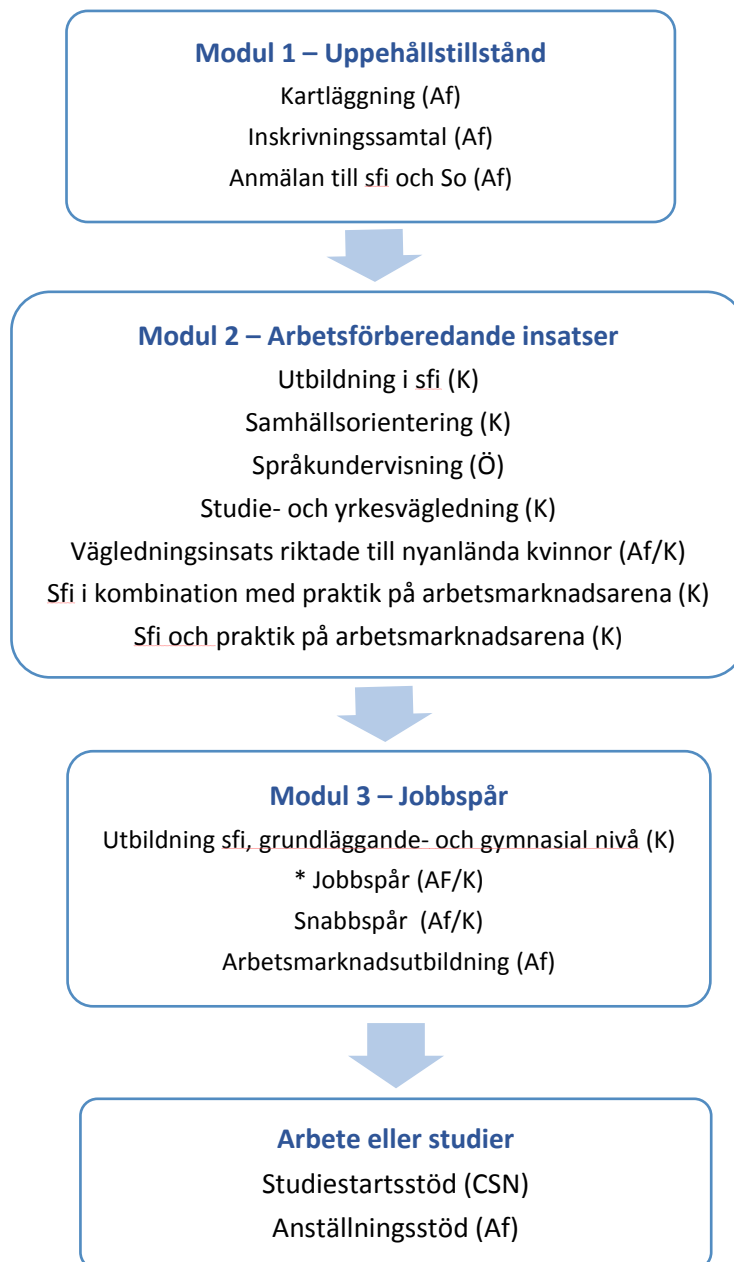
Inom parentes anges ansvarig myndighet :

Af = Arbetsförmedlingen

K = Härnösands kommun

Ö = Arbetsförmedlingen/Kompletterande aktör

CSN = Centrala studiestödsnämnden



**Jobbspår är inte aktuellt för personer med en utbildningsbakgrund eller yrkeserfarenhet som ger goda chanser till ett arbete på den reguljära arbetsmarknaden.*

Modul 1 - Uppehållstillstånd

Tiden i modul 1 sträcker sig vanligen över 2-3 veckor och kan tidigast starta då personen beviljats uppehållstillstånd. I detta steg klargörs det om personen omfattas av etableringsinsatser hos Arbetsförmedlingen eller om andra insatser är aktuella. Arbetsförmedlingen ansvarar för att ett etableringssamtal hålls och i de flesta fall resulterar detta i en kartläggning och en planering av tiden i etableringsprogrammet, eller motsvarande för dem utanför etableringen. Modul ett fokuserar på att identifiera varje individs kompetenser och erfarenheter samt klargöra personens sociala situation i syfte att bedöma lämpligt innehåll i etableringsprogrammet alternativt andra insatser. De personer vars förmåga att delta i etableringsprogrammet behöver klargöras får träffa en arbetsförmedlare som jobbar specifikt med dessa personer och med att bedöma en persons möjligheter att ta del av etableringsprogrammet.

När en person bedöms kunna ta del av etableringsprogrammet planeras innehållet och skrivs ner i en handlingsplan. Handlingsplanen tas fram i samtal mellan etableringsförmedlaren och individen. Om handlingsplanen innehåller aktiviteter som levereras av kommunen tar Arbetsförmedlingen kontakt med respektive kontaktperson för kommunens insatser. Det långsiktiga målet i handlingsplanen ska vara att individen erbjuds insatser som leder till arbete eller utbildning, om inte särskilda skäl finns för annat. Arbetsförmedlingen ansvarar för att individens process är sammanhängande och för uppföljning av handlingsplanen.

För de personer som är nyanlända men inte omfattas av etableringsinsatser upprättas en handlingsplan på motsvarande sätt och en planering av vägen mot arbete eller studier görs av arbetsförmedlaren och personen tillsammans.

Modul 2 – Arbetsförberedande insatser

I modul två påbörjas de insatser som ska leda till personens etablering. I de fall det bedöms aktuellt genomför Arbetsförmedlingen tillsammans med individen en fördjupad kartläggning i syfte att klargöra nästa steg för en långsiktig planering mot arbete/ studier. Innehållet i modul två syftar till att ge en god grund för personen att gå vidare till modul tre.

Modul 3 - Jobbspår

Arbetsförmedlingen och aktuell arbetsgivare gör ett gemensamt ställningstagande inför individens fortsättning i ett lokalt jobbspår. I modulen ingår insatser med utgångspunkt i det jobb som spåret eller studierna ska leda till. Jobbspåren har en tydlig inriktning mot de branscher som lokalt har ett uttalat kompetensförsörjningsbehov.

Arbete eller studier

I de fall arbete med anställningsstöd är aktuellt ser Arbetsförmedlingen över detta och handlägger ärendet. Om personen i stället ska studera och Studiestartstöd kan vara aktuellt hänvisas personen till kontakt med en specifik studie- och yrkesvägledare på Vuxenutbildningen för att få vidare stöd på sin väg mot studier.

2.2 Resurser för insatser i samverkan

Inskrivning på Arbetsförmedlingen

Arbetsförmedlingen har ett inskrivningssamtal samt gör en kartläggning med bland annat uppgifter om utbildningsbakgrund, arbetslivserfarenhet och framtida önskemål om arbete. Den nyanlände får hjälp med att skicka eventuella betyg för validering. Kartläggningen ligger till grund för insatserna i etableringsplanen. Arbetsförmedlingen gör anmälan till sfi och SO, samt tar vid behov kontakt med andra myndigheter.

Samhällsorientering på modersmål, SO

Arbetsförmedling gör anmälan till SO. Omfattningen på SO har utökats från 60 till 120 timmar, med syftet att lägga ett större fokus på hälsa, jämställdhet och arbetsliv. Hälsöfrämjande aktiviteter är särskilt prioriterade som till exempel att simma, spela fotboll och pingis.

Svenska för invandrare, sfi.

Arbetsförmedlingen gör anmälan till sfi. Genomsnittlig tid för sfi är 15 timmar/vecka på för-, eftermiddagen eller på kvällstid. Studierna kan anpassas för att ge eleven möjlighet att kombinera sfi med andra insatser:

- Sfi och SO som heldagsaktivitet
- Sfi och språkundervisning genom Af/kompletterande aktör
- Sfi i kombination med praktik på en arbetsmarknadsarena
- Sfi och praktik i alternativa skolmiljöer, på en arbetsmarknadsarena

För elever med låg progression gör Arbetsförmedlingen och kommunen gemensamt en bedömning om behovet av ytterligare stöd alternativt andra språkutvecklande insatser.

Studie- och yrkesvägledning

Kommunens studie- och yrkesvägledare finns i skolans lokaler och träffar alla elever för att upprätta individuella studieplaner. Vägledarna finns tillgängliga under dagliga drop-in tider för frågor eller för bokning av vägledningssamtal. Vägledarna besöker även klasser samt andra verksamheter för information som till exempel arbetsmarknadsarenorna, Arbetsförmedlingen och gymnasiets avgångsklasser.

Vägledningsinsats riktade till kvinnor

Kommun och Arbetsförmedlingen genomför i samverkan en vägledningsinsats under åtta veckor som riktar sig till nyanlända kvinnor. Syftet är att kvinnor ska få ökad kunskap om vilka möjligheter som finns i Sverige samt vägledning på grupp- och individnivå.

Praktik och arbetsträning

Kommunens arbetsmarknadsarenor har cirka 150 platser för praktik och arbetsträning inom en mängd olika yrkesområden. Arenorna utför service och uppdrag till kommunens verksamheter.

Arbetsförmedlingen beviljar praktik eller arbetsträning med olika syften. Det kan handla om språkträning, test av arbetsförmåga eller introduktion på arbetsplatsen.

Kommunen placerar och anpassar arbetsuppgifter utifrån individens behov och förutsättningar samt bistår med stöd och handledning till arbetsplatsen.

Utbildning på grundläggande och gymnasial nivå

Kommunal vuxenutbildning omfattar utbildning i svenska för invandrare samt utbildning på grundläggande och gymnasial nivå. Stöd till personer med kort utbildning och stort utbildningsbehov kommer särskilt att prioriteras 2018. Stödet omfattar bland annat särskilda studiegrupper, specialpedagogiska insatser samt studie- och yrkesvägledning.

Arbetsmarknadsutbildning

Det finns olika arbetsmarknadsutbildningar upphandlade spridda geografiskt i Sverige, dessa är upphandlade utifrån behov på arbetsmarknaden. Det finns även olika förberedande utbildningar som syftar till att stärka individens ställning på arbetsmarknaden. Arbetsförmedlingen tar beslut om en arbetssökande är aktuell för utbildning.

Snabbspår

Arbetsförmedlingen har nationellt gjort överenskommelser med olika branschorganisationer om snabbspår inom olika bristyrken. Syftet är att korta tiden till arbete för utrikes födda akademiker. Snabbspåren innehåller olika insatser beroende på vilken överenskommelse som är gjord. I dagsläget samverkar Arbetsförmedlingen och kommunen kring snabbspår för lärare.

Studiestartsstöd, CSN

Studiestartsstöd infördes i juli 2017 och riktar sig till personer i åldern 25-56 år med stort behov av grundskole- eller gymnasieutbildning för att få ett arbete.

Arbetsförmedlingen och kommunen har gemensamt fastställt lokala prioriteringar för studiestartsstöd. Arbetsförmedlingen aktualiserar personer som uppfyller kriterierna för studiestartsstöd. Kommunens vägledare bistår med vägledning och underlag till elevens ansökan. Rektor beslutar om den sökande tillhör målgruppen.

I februari 2018 hade totalt 35 personer i Härnösands kommun beviljats studiestartsstöd, vilket är ett högt antal i jämförelse med övriga kommuner.

Anställningsstöd

Anställningsstöd som kan beviljas av Arbetsförmedlingen:

- Extra tjänster
- Moderna beredskapsjobb
- Nystartsjobb
- Introduktionsjobb
- Lönebidrag

Arbetsförmedlingen bedömer om arbetsplatsen och arbetsuppgifterna är lämpliga samt beslutar om ersättning och tid för anställningen. Tillsammans med den arbetssökande, arbetsgivaren och i vissa fall fackliga organisationen upprättas en överenskommelsen om vilka arbetsuppgifter som ingår och vilket stöd och handledning den anställde ska få.

Kommunen föreslår på uppdrag av Arbetsförmedlingen placering för anställning på en arbetsmarknadsarena eller på en arbetsplats inom kommunens verksamhet. I dessa fall samordnar kommunen kontakterna med arbetsgivare och fackliga organisationer, upprättar anställningsavtal samt bistår med stöd och handledning till arbetsplatsen.

2.4 Utvecklingsområden i samverkan 2018

Yrkessvenska (Af)

Yrkessvenska kommer att erbjudas till nyanlända i Härnösand 2018. Programmet riktar sig till arbetssökande med svaga kunskaper i svenska och som vet vilket yrke som är aktuellt för dem. Målet med yrkessvenska är att den arbetssökande ska kunna genomföra sin utbildning samt få eller behålla en anställning.

Utökad studie- och yrkesvägledning (K)

Utveckling av den studiemotiverande verksamheten med riktade insatser till gruppen nyanlända.

- Arbetslivsorientering i samverkan (AF/K)
En ny kurs ska tas fram för att ge deltagarna fördjupad kunskap om den svenska arbetsmarknaden och utbildningssystemet för att kunna fatta väl underbyggda beslut om framtida studie- eller yrkesval. Kursen som omfattar åtta veckor ges på eget modersmål och kommer att erbjudas till alla nyanlända i etableringen.
- Uppsökande verksamhet (K)
Uppsökande/riktade vägledningsinsatser till nyanlända med till exempel placering på kommunens arbetsmarknadsarenor.

Validering av yrkeserfarenhet (K)

Utveckling av arbetsmodell för att validera deltagares yrkeskompetens mot gymnasiebetyg. Arbetsledare kommer att fortbildas och en rutin/arbetsgång tas fram för att införa validering på arbetsmarknadsarenorna.

2.5 De lokala jobbspåren

Vid ingången av 2018 finns fyra Jobbspår som kommer att startas upp och bedrivs gemensamt av Arbetsförmedlingen och Härnösands Kommun.

Jobbspår – Kundtjänstmedarbetare

Målet med jobbspåret är att arbetssökande ska kunna det arbetsgivaren kallar ”telefonsvenska”, det vill säga kommunicera via telefon. Den arbetssökande ska vid telefonsamtal kunna ställa frågor samt ta emot, förstå och tolka svar. Vidare är det viktigt att kunna förmedla och ta emot information.

Arbetsgivare: Com Hem

Tid: Cirka 20 veckor

Antal: 10 deltagare

Start: Start december 2017 - pågår

Jobbspår – Kundtjänstmedarbetare

Ansvarig kontaktperson

Sara Brundin, sektionschef
Emma Edin, arbetsförmedlare
Arbetsförmedlingen

Grundutbildning kundtjänstmedarbetare Com Hem

Svenska för invandrare, 15 timmar/vecka	<i>Insatserna förbereder för:</i>
Praktik med intern utbildning Com Hem, 50 %: <ul style="list-style-type: none">- Fackspråk- Samtalsteknik- Medlyssning- Tjänster Praktiken kan kompletteras med yrkessvenska utifrån individuella behov.	Anställning hos: Com Hem, Kontakt: Övrig arbetsgivare: Folksam IPSOS

Rekrytering och urval

1. Med Com Hems kravprofil som grund registreras en intern platsnotis på Arbetsförmedlingen. Handläggare registrerar förslag på kandidater i platsnotisen.
2. Arbetsförmedlingen kallar sökande till en informationsträff tillsammans med Com Hem. Intresserade sökande går vidare till nästa steg i rekryteringen.
3. Sökande gör ett screening test där bland annat logiskt tänkande mäts. De som blir godkända går vidare till en personlig intervju.
4. Sökande intervjuas och genomgår fler tester. Com Hem väljer ut de sökande som bedöms lämpliga för utbildningen.

Jobbspåret startat/individuppföljning

5. Utbildningen startar.
6. Arbetsökande, HR-representant Com Hem och Arbetsförmedlingen har ett uppföljningsmöte efter halva utbildningstiden. Sökande får besked om positiv utveckling och om vad som behöver förbättras. Vid nästa uppföljningstillfälle görs en bedömning om sökande är klar för anställning eller om det finns behov av ytterligare åtgärder, till exempel sfi, yrkessvenska eller delar av Arbetsförmedlingens tjänsteutbud.

Avslut

7. Om arbetsökande erbjuds anställning undersöker Arbetsförmedlingen om det finns förutsättningar att gå in med arbetsgivarstöd till Com Hem
8. Utbildningen avslutas. De arbetsökande som inte erbjuds anställning hos Com Hem matchas mot jobb hos andra arbetsgivare med rekryteringsbehov.

Jobbspår – Montör

Jobbspåret Montör omfattar såväl obligatoriska som valbara delar. Det gör att utbildningen kan anpassas utifrån arbetsgivarens behov samt efter deltagarnas förkunskaper och kompetensbehov. Målet med jobbspåret är att deltagare har den kompetens som krävs för ett arbete som montör på en verkstad.

Arbetsgivare: Pichano Teknik AB, Uniflex Bemanning

Tid: Upp till 12 månader

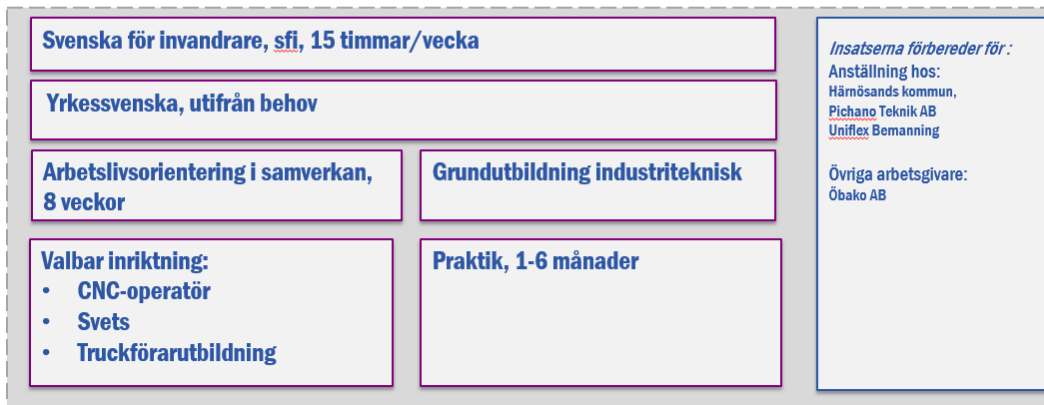
Antal: Cirka 10 deltagare

Start: Maj 2018

Jobbspår – Montör

Ansvarig kontaktperson

Anders Halén, Arbetsförmedlingen
Sverker Bodeväm, Arbetsförmedlingen



Rekrytering och urval

1. Med rekryterande arbetsgivares kravprofil som grund registreras en så kallad intern platsnotis på Arbetsförmedlingen. Handläggare registrerar förslag på kandidater i platsnotisen.
2. Arbetsförmedlingen kallar sökande till en informationsträff tillsammans med arbetsgivaren.
3. Arbetsgivaren intervjuar intresserade sökande och väljer ut lämpliga personer.
4. Sökande genomför en kortare praktik på aktuell arbetsplats med syftet att både sökande och arbetsgivare ska bedöma om yrket är lämpligt.

Jobbspåret startar/individuppföljning

5. Personer som under praktiken bedöms lämpliga och anställningsbara under förutsättning att de genomgår utbildning anvisas av Arbetsförmedlingen till *Industriteknisk utbildning*. Utbildningen anpassas utifrån förkunskaper och utbildningsbehov.

6. Uppföljning under praktik och utbildning sker en gång per månad av representant för arbetsgivaren samt handläggare från Arbetsförmedlingen tillsammans med deltagaren.
7. Praktik på företaget 1-6 månader inför anställning.

Avslut

8. Om arbetssökande erbjuds anställning undersöker Arbetsförmedlingen om det finns förutsättningar att gå in med arbetsgivarstöd.
9. Utbildningen avslutas. De arbetssökande som inte erbjuds anställning matchas mot jobb hos andra arbetsgivare med rekryteringsbehov.

Jobbspår – Entreprenörskap

Jobbspåret Entreprenörskap innefattar olika stödinsatser för personer vars mål är att genom eget företagande skapa varaktig och stabil egen försörjning. Målet med jobbspåret är att ge deltagaren en god grund för att starta och driva företag.

Tid: Cirka 12 månader varav 6 månader som egen företagare

Antal: 8-15 deltagare

Start: Februari 2018

Jobbspår - Entreprenörskap

Ansvarig kontaktperson

AF; Anders Halén, Ronny Westerberg,
Kommunen: Näringslivsenheten, Jonas Wessling



Steg 1 - Förberedande aktiviteter

Arbetsmarknadsorientering, 8 veckor, som genomförs av kommunen och Arbetsförmedlingen i samverkan. Utbildningen innehåller generell och övergripande kunskap om svensk arbetsmarknad varav en vecka fokuserar på företagande. Parallellt med kursen arbetsmarknadsorientering läser deltagare sfi.

Delmål: Ökad kunskap om svensk arbetsmarknad och rollen som egen företagare.

Steg 2 – Starta-eget-utbildning

Starta-eget-utbildning (SEB) levereras av Arbetsförmedlingens upphandlade leverantör. Utbildningen vänder sig till personer som har behov av språkstöd. Omfattningen är 10 veckor på heltid. Utbildningen inleds med "Från Ide till verklighet" med syftet att konkretisera en affärsidé. Exempel på andra delar som ingår är marknadsföring, budget, analys av kundgrupp, försäkringsinformation och löpande bokföring. Under utbildningen arbetar deltagaren med att utveckla sin egen affärsplan, budget mm.

Delmål: Ökad kunskap om regelverk, ansvar, utmaningar och möjligheter som företagare.

Steg 3 – Förberedelse inför företagsstart

Utifrån behov kan deltagaren ta del av en kort fördjupning genom förlängning av SEB-utbildningen under denna del av jobbspåret. I aktuella fall kan kommunens näringslivsenhet i detta steg avropa stöd från PWC gällande marknadsföringskunskap och bokföringskunskap. Avrop av stöd från PWC kommer att upphöra och till viss del kunna ersättas av stöd från Nyföretagarcentrum. Deltagaren slutför sin affärsplan och lämnar den till Arbetsförmedlingen för bedömning av konsult om eventuellt stöd för start av egen näringsverksamhet.

Delmål: Färdigställd affärsplan och redo för företagsstart

Steg 4 - Företagsstart

Personen startar upp sitt företag och i de fall *Stöd för start av egen näringsverksamhet* utbetalas levereras konsultstöd genom Arbetsförmedlingens upphandlade konsulter, omfattning maximalt 20 timmar fördelat under maximalt 6 månader. Mentorskap från rutinerad företagare kan eventuellt erbjudas genom Nyföretagarcentrum och Härnösands Näringsliv Ekonomisk Förening, HNEF. Insatsen mentorskap kan med fördel fortgå även efter avslutat jobbspår.

Jobbspår Entreprenörskap avslutas då stödet för start av egen näringsverksamhet upphör, detta sker vanligtvis 6 månader efter företagsstart.

Jobbspår – Omvårdnadspersonal

Jobbspåret för Omvårdnadspersonal innebär i praktiken en samplanering av insatser inom Vuxenutbildningen och Arbetsförmedlingen. Målet med jobbspåret är att förkorta vägen till arbete inom vården för utrikes födda och att fler deltagare ska lyckas med sina studier.

Arbetsgivare: Härnösands kommun

Tid: Cirka 18 månader

Antal: 25-30 deltagare

Start: Hösten 2018

Jobbspår – Omvårdnadspersonal

Ansvarig kontaktperson

Marcus Selin, Vuxenutbildningschef
Härnösands kommun

Grundutbildning 800 poäng

Svenska för invandrare, 15 timmar/vecka		
Yrkesvenska		
Praktik med teoretiska moment från vårdutbildningen		Hälsopedagogik, 100 poäng
Psykatri 1, 100 poäng	Medicin 1, 150 poäng	Etik och människans livsvillkor, 100 poäng
Psykologi 1, 50 poäng	Specialpedagogik 1, 100 poäng	Vård- och omsorgsarbete 1, 200 poäng

Insatserna förbereder för:
Anställning hos:
Härnösands kommun,
Kontakt:
Agneta Nordström
Förvaltningschef
Socialförvaltningen

Övriga arbetsgivare:
RIK Assistans

Vidare studier:
Påbyggnadsutbildning 650 poäng
som tillsammans med
grundutbildningen ger en
undersköterskeutbildning.

Steg 1 - Förberedande aktiviteter

Under det förberedande steget studerar deltagarna antingen sfi med yrkesinriktning eller yrkesvenska med inriktning vård. Parallellt med studierna görs praktik inom kommunens verksamhet. Praktiken stötts upp med teoretiska moment från vårdutbildningen för att öka kunskapsinhämtningen som sker under praktikperioden. Kunskap som inhämtas i detta steg kan valideras mot de fastställda kurserna som ingår i steg 2.

Delmål: Ökad insyn i yrkesområdet för att kunna göra bra studieval samt att tillgodogöra sig grunderna i yrkesspråket och i yrket för att förbereda inför kommande studier. Ytterligare ett mål är att deltagaren ska ha kunskaper motsvarande sfi D-nivå inför steg 2

Steg 2 - Grundutbildning

Grundutbildningen omfattar 800 poäng från vård- och omsorgsprogrammet programgemensamma ämnen. Deltagarna fortsätter att läsa yrkesvenska med inriktning vård under hela grundutbildningen.

Delmål: Målet med steg 2 är att grundutbildningen ger förutsättningar till en anställning inom vården som till exempel omvårdnadspersonal.

Steg 3 - Påbyggnad

Påbyggnadsutbildningen omfattar 650 poäng eller mer och ger den som har gått grundutbildningen en hel undersköterskeutbildning. Påbyggnadsutbildningen kan läsas direkt efter grundutbildningen eller senare.

Delmål: Undersköterskeutbildning.

3. Unga nyanlända mellan 16-24 år

Arbetsförmedlingens och Härnösands kommuns gemensamma arbete utgår från överenskommelsen om samverkan kring unga som varken arbetar eller studerar. Syftet för det gemensamma arbetet är att genom samverkan, utifrån lokala behov, långsiktigt och varaktigt minska ungas arbetslöshet.

Parterna ser att den samverkan som sker inom ramen för detta arbete kan utvidgas och omfatta målgruppen unga nyanlända mellan 16-24 år. Befintliga insatser finns beskrivna i bilagan till *Överenskommelsen om unga som varken arbetar eller studerar*.

3.1 Samverkan kring unga 16-24 år

Idag finns etablerade samarbetsformer mellan kommunen och Arbetsförmedlingen med syftet att fler ungdomar ska fullfölja en gymnasieutbildning, där målgruppen nyanlända 16-24 år ingår.

Exempel på väl fungerande samarbeten för att motivera unga till studier som finns närmare beskrivna i överenskommelsen unga till arbete:

- Kommunala aktivitetsansvaret – KAA-gruppen
Samarbetet riktar sig till ungdomar 16-19 år som inte genomför eller fullföljer utbildning på nationella program i gymnasieskolan.
- Gemensamma ungdomar, 16-24 år
Samarbetet riktar sig till ungdomar i åldern 16-24 år och som är inskrivna på Arbetsförmedlingen och/eller har kontakt med socialtjänsten.

Utbildningskontrakt

I arbetet med att motivera fler till studier har Arbetsförmedlingen och kommunen ett samarbete kring utbildningskontrakt som startade under 2017.

Arbetsförmedlingen aktualiserar i samråd med kommunen ungdomar för utbildningskontrakt. Kommunen samordnar studierna med övriga insatser som t ex praktik, studie- och yrkesvägledning, studiemotiverande insatser samt daglig kontakt med pedagog under studietiden.

Under 2017 studerade 45 ungdomar med utbildningskontrakt, vilket måste ses som ett mycket bra resultat. Av dessa har 15 ungdomar studerat vid Härnösands Folkhögskola och resterande inom Vuxenutbildningen.

Som ett led i arbetet med utbildningskontrakt har *Delegationen för unga & nyanlända till arbete*, Dua, beviljat medel till projektet *Rehabilitering för unga*. Arbetet med utbildningskontrakt synliggjorde ungdomars behov av rehabiliterande stöd för att kunna gå vidare till utbildningskontrakt. Projektet pågår under 2017 och 2018. Syftet är att genom ökad samverkan möjliggöra för ett utökat, sammanhållet och långvarigt stöd för att fler unga ska nå egen försörjning.

Samarbete med Härnösands Folkhögskola

Samarbetet med Härnösands Folkhögskolan ger möjlighet till att erbjuda alternativa utbildningsformer. Ett exempel är Folkhögskolans *Allmän kurs Start* som passar många ungdomar som tidigare misslyckats i ordinarie skolan. Syftet med studierna är att slutföra grundskole- och gymnasieutbildning.

3.2 Utvecklingsområden i samverkan 2018

Samverkan mellan vuxenutbildningen och gymnasieskolan

Många nyanlända ungdomar har svårt att hinna läsa in de ämnen som krävs för att bli behöriga till ett nationellt program inom gymnasieskolan. Yrkesintroduktionsprogram vänder sig till dessa elever. Eleven får en yrkesinriktad utbildning för att kunna gå vidare till anställning.

I december månad 2017 var cirka 200 ungdomar inskrivna på IM-programmet i Härnösand. För att underlätta dessa ungdomars etablering på arbetsmarknaden har ett arbete påbörjats för att kunna erbjuda fler yrkesintroduktionsutbildningar. Kommunen arbetar också för att möjliggöra samläsning mellan elever inom Vuxenutbildningen och elever i Introduktionsprogrammet. Utbildningarna kommer att organiseras som särskilda yrkesintroduktionsklasser där yrkeskurser kombineras med kurser i yrkessvenska. Målet är att eleven ska få en yrkesutbildning och därmed bli anställningsbar. Elever som efter studier eller efter en tids arbete vill studera vidare kan vända sig till vuxenutbildningen för att komplettera sin utbildning.

Under 2018 kommer arbete att genomföras för att organisera samarbetet mellan Vuxenutbildningen och gymnasieskolan.

Arbetslivsorientering i samverkan

En ny kurs kommer att tas fram för att ge eleverna i Introduktionsprogrammet fördjupad kunskap om den svenska arbetsmarknaden och utbildningssystemet. Kursen ska stärka eleverna för att kunna fatta väl underbyggda beslut om framtida studie- eller yrkesval.