

Samverkan och organisering

- Lokal överenskommelse DUA

Bilaga 2

2020-11-26

Innehåll

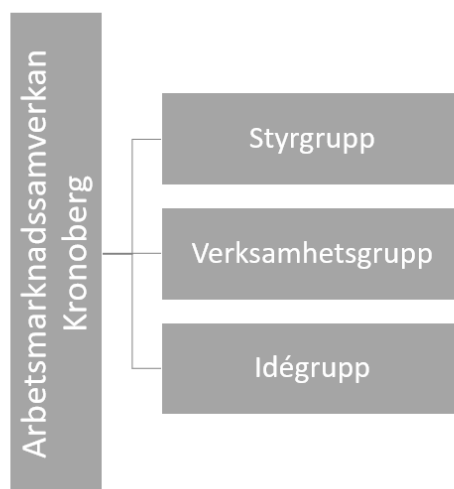
1	Arbetsmarknadssamverkan Kronoberg	3
1.1	Styrgruppen.....	3
1.2	Verksamhetsgruppen	4
1.3	Idégruppen	4
1.3.1	Beslutsordning ASK.....	5
1.3.2	Förväntningar på ledamot i styrgrupp.....	5
2	Lokala samverkansgrupper	6
2.1	SYV-råd	6
3	Regional samverkan yrkesvux	7
3.1.1	Regionalt yrkesvux och rektorsnätverk.....	7
3.1.2	SYV-nätverk på Vuxenutbildningsnivå.....	8
4	Samverkan på lokal nivå	9
4.1.1	Nyanlända och utrikes födda.....	9
4.1.2	Unga 16–24 år	9
4.1.3	Ledningssamverkan lokalt.....	9
4.2	Arbetsförmedlingens organisering lokalt	12
5	Gemensamma mål och strategier	13
6	Strategisk regional överenskommelse.....	13

1 Arbetsmarknadssamverkan Kronoberg

Arbetsmarknadssamverkan Kronoberg (ASK) är en överbyggnad för strategiska arbetsmarknadsfrågor. ASK har en viktig funktion för länet gällande att gemensamt skapa långsiktiga strategier. Under ASK finns en verksamhetsgrupp (enhetschefer) och idégrupp (handläggare) samt lokala grupper i respektive kommun. Strukturen inom ASK är viktig för att innehållet i den länsövergripande DUA-överenskommelsen kan omsättas till praktiskt arbete och förändra sättet som kommunerna och Arbetsförmedlingen samverkar kring målgrupperna.

Partnerna som ingår i ASK:s samverkansforum är: Arbetsförmedlingen Kronoberg, Försäkringskassan Kronoberg, Region Kronoberg, Länsstyrelsen i Kronobergs län, Migrationsverket, Samordningsförbundet Varend, Sunnerbo samordningsförbund, Alvesta kommun, Lessebo kommun, Ljungby kommun, Markaryd kommun, Tingsryd kommun, Uppvidinge kommun, Växjö kommun och Älmhult kommun.

Figur 1. Arbetsmarknadssamverkan Kronoberg



1.1 Styrgruppen

Arbetsmarknadssamverkan Kronobergs styrgrupp består av en ordinarie ledamot samt ersättare från respektive samverkanspart. Styrgruppen är ansvarig för det strategiska arbetet och kring beslut rörande samverkan i verksamheter och projekt, där ibland DUA. Styrgruppen ansvarar för samverkan och utveckling, genom gemensamma verksamheter och projekt, inom arbetsmarknad och etablering i Kronobergs län.

Deltagande parter är:

- Arbetsförmedlingen Kronoberg
- Försäkringskassan Kronoberg
- Region Kronoberg
- Länsstyrelsen i Kronobergs län
- Migrationsverket
- Samordningsförbundet Vårend
- Sunnerbo samordningsförbund
- Alvesta kommun
- Lessebo kommun
- Ljungby kommun
- Markaryd kommun
- Tingsryd kommun
- Uppvidinge kommun
- Växjö kommun
- Älmhult kommun

1.2 Verksamhetsgruppen

Verksamhetsgruppen består av operativa chefer, hos respektive samverkanspart, som är ansvariga för arbetsmarknads- och etableringsinsatser på lokal nivå. Gruppen ansvarar för att samordna insatserna mellan Arbetsmarknadssamverkan Kronoberg och sin egen verksamhet för att undvika konkurrerande verksamhet och dubbelarbete.

På styrgruppens uppdrag ansvarar gruppen för att ta fram förslag på verksamhetsplan(er), samt aktivt följa upp dessa. Verksamhetsgruppen ska ta fram förslag till beslut i styrgruppen, utföra fattade beslut samt återrapportera till styrgruppen.

1.3 Idégruppen

Idégruppen är ett forum för att öka samverkan mellan myndigheter och kommuner i Kronobergs län, utbyta erfarenheter samt hitta gemensamma lösningar. Representanter från samverkansparter på medarbetarnivå deltar och syftet är erfarenhetsutbyte, inspiration och diskussion med möjlighet att lyfta frågor och förslag till verksamhetsgruppen eller styrgruppen. Idégruppen planeras alltid i anslutning till verksamhetsgruppens sammanträde och ska arbeta på direkt uppdrag av densamma.

1.3.1 Beslutsordning ASK

- ✓ Samma beslutsordning gäller för samtliga projekt och verksamheter som styrgruppen ansvarar för.
- ✓ Frågeställningarna ska vara presenterade i den utskickade dagordningen inför mötet.
- ✓ Ledamot i styrgruppen är beslutsfällig i de projekt och processer man är part i. På förhand utsedd ersättare är beslutsfällig i ordinarie ledamots frånvaro.
- ✓ Beslut i styrgruppen fattas i konsensus, förutsatt att mer än hälften av berörda parter är representerade/närvarande.
- ✓ Vid händelse att varken ordinarie eller utsedd ersättare kan närvara finns möjlighet att inkomma med synpunkter inför, samt ge återkoppling på fattade beslut i efterhand.

1.3.2 Förväntningar på ledamot i styrgrupp

- ✓ Ledamot förväntas prioritera närvaro samt läsa in sig på handlingar och föregående protokoll inför styrgruppsmöte.
- ✓ Ledamot förväntas delta aktivt på mötet.
- ✓ Ledamot ansvarar för att relevant information och beslut från styrgrupp sprids och/eller förankras i respektive organisation.
- ✓ Vid förhinder: Ledamot ansvarar för att ersättare närvarar, samt har fått den information och det mandat som krävs för att fatta beslut i styrgruppen.
- ✓ Vid byte av ledamot/ersättare: Ledamot ansvarar för att introducera ny ledamot/ersättare. Ledamoten ansvarar också för att meddela ansvarig kontaktperson i styrgruppen om bytet.

2 Lokala samverkansgrupper

Samverkansgrupperna har syftet att stärka samverkan i respektive kommun. Representation avgörs av respektive kommuns lokala behov, och kan exempelvis bestå av representanter från samverkansparterna lokalt, vuxenutbildning, näringslivskontor, civilsamhälle med mera. Den lokala samverkansgruppen ska vara ett stöd för att implementera beslutade projekt och verksamheter lokalt.

Figur 2. Lokal och regional samverkansstruktur för DUA



2.1 SYV-råd¹

SYV-rådet Region Kronoberg samordnar nätverket "SYV-råd" som samlar länets studie- och yrkesvägledare på grund- och gymnasieskolenivå. Nätverket samlar representanter från länets samtliga kommuner i syfte att lyfta studie- och yrkesvägledningens roll i kompetensförsörjningen av länet. Under år 2019/2020 har nätverket bland annat uppmärksamhet följande frågor: samverkan SYV och kommunala aktivitetsansvaret (KAA) i syfte att förebygga avhopp från gymnasieskolan och för att främja en samverkan mellan länets kommuner vid risk för avhopp. Vidare har nätverket aktivt deltagit i förstudien "Främja informerade studie- och yrkesval för livslångt lärande".

¹ SYV-rådet tillhör inte ASK men är ett viktigt forum för den länsövergripande samverkan för överenskommelsens målgrupp

3 Regional samverkan yrkesvux

3.1.1 Regionalt yrkesvux och rektorsnätverk

Det finns i dagsläget ingen avtalad samverkan om att skapa ett gemensamt utbud. Det finns däremot constellationer mellan Kronobergs kommuner för att ansöka om statsbidrag för regionalt yrkesvux samt en öppenhet för att ta emot elever från andra kommuner.

Sweco fick våren 2019 uppdraget av Region Kronoberg att kartlägga vuxenutbildningen i länets samtliga kommuner, med särskilt fokus på yrkesvux. I kartläggningen framgick det att ansvariga för vuxenutbildningen i kommunerna ser yrkesvux som ett allt mer prioriterat verktyg för den lokala kompetensförsörjningen. Bland annat framgår följande i rapporten:

Samtliga kommuner beskriver yrkesvux som ett viktigt verktyg för att sörja för det lokala behovet av arbetskraft. Ljungby, Växjö, Markaryd, Lessebo och Alvesta uppger dock att det fortfarande finns behov av tydligare prioritering och att det är absolut nödvändigt att utveckla yrkesvux för att säkerställa sysselsättning och kompetensförsörjning i regionen. Detta gäller särskilt med hänvisning till att regionen har tagit emot många nyanlända som nu avslutar sin tid i etableringsprogrammet.

Tingsryd ingår i ett samverkansavtal om vuxenutbildningen med Blekinge län och Bromölla kommun i Skåne län. Samarbetet går vid namn Gränslöst och innebär att Tingsryd kan ta del av det utbud som skapas inom Gränslöst. Tingsryd beskriver att samverkan fungerar bra och möjliggör ett stort utbud som elever kan ta del av. Växjö har ett stort utbud av auktoriserade yrkesvuxutbildningar. Lessebo med flera kommuner i Öst köper utbildningar därifrån med interkommunal ersättning. Alvesta har utbildningar i persontransport (buss) och godstransport (lastbil) som Uppvidinge, Växjö och Lessebo tar del av. Lessebo och Växjö tar även del av Uppvidinges utbildningar inom industri och bygg. Alvesta erbjuder även en rad lärlingsutbildningar som hela regionen kan ta del av. Älmhult, Markaryd och Ljungby har viss samverkan om utbud, men det har inte varit motiverat att utveckla samverkan mer eftersom det i många fall är närmare för eleverna att gå utbildningar på andra sidan länsgränsen. Samverkan om statsbidrag för yrkesvux sker i constellationerna Öst (Växjö, Alvesta, Lessebo, Uppvidinge) och Väst (Ljungby, Markaryd, Älmhult). Tingsryd söker statsbidrag över länsgränser med Karlshamn som huvudsökande kommun.

Utöver den samverkan som sker om statsbidrag sker även viss samverkan i det nätverk för rektorer inom vuxenutbildningen som drivs av Region Kronoberg. Nätverket fyller en viktig funktion, i synnerhet eftersom vuxenutbildningens rektorer inte har andra nätverk för erfarenhetsutbyte inom sin egen kommun. Nätverksträffarna blir därför ett viktigt tillfälle för rektorerna att utbyta information och råd. På förvaltningschefsnivå finns det nätverk för arbetsmarknadsfrågor och ett nätverk för skolchefer. Frågor om yrkesvux och vuxenutbildning diskuteras dock inte i något av nätverken

eftersom kommunerna skiljer sig åt med avseende på vilken förvaltning som vuxenutbildningsfrågorna är placerade i. Det finns följaktligen inget fungerande nätverk för vuxenutbildningsfrågor på förvaltningschefsnivå i dagsläget, något som även uppmärksammades i en workshop där förvaltningscheferna menade att de ska samverka mer framåt.

3.1.2 SYV-nätverk på Vuxenutbildningsnivå

Region Kronoberg har initierat en samverkan mellan länets kommuner genom att lyfta samverkansbehovet till Rektorsnätverket för vuxenutbildning (samordnas av Region Kronoberg). SYV-nätverket kommer att samordnas av rektorsnätverket och relevanta frågor och insatser som nätverket berör kommer att ha en direkt koppling till rektorsnätverkets arbete.

4 Samverkan på lokal nivå

Samtliga kommuner i länet beskriver idag flertalet samverkansforum för överenskommelsens målgrupp. Det har dock framgått under framtagandet av överenskommelsen att samverkan kring målgruppen nyanlända och utrikesfödda är mer etablerad i jämförelse med samverkan kring målgruppen unga. Det beror främst på att länets kommuner generellt de senaste åren inte har haft en hög andel arbetslösa ungdomar något som under Covid-19 pandemin har ändrats.

4.1.1 Nyanlända och utrikes födda

Gällande målgruppen nyanlända och utrikes födda (Bilaga 1) har länets kommuner under 2019/2020 arbetat fram lokala överenskommelser där samverkan mellan primärt AF och kommun på lokal nivå har fastställts. Överenskommelserna togs fram samtidigt som reformeringen av AF ägde rum, där flera kommuner i länet fick besked att den lokala fysiska närvaron från AF skulle minska. Trots reformeringen och dess effekter på den tidigare samverkan så har vi sett ett mervärde av att parallellt arbeta fram nya överenskommelser för att identifiera nya former för samverkan.

4.1.2 Unga 16–24 år

Utöver SYV-rådet finns det ett KAA-nätverk i länet där KAA-samordnare/ansvariga möts för workshops, erfarenhet och kunskapsutbyte. I bilaga 3 (arbetsprocesserna kring individerna) beskrivs hur parterna arbetar med målgruppen på lokal nivå.

Det finns även länsövergripande projekt som arbetar och har arbetat med målgruppen för att utveckla metoder i det fortsatta arbetet.

4.1.3 Ledningssamverkan lokalt

Samtliga kommuner och Arbetsförmedlingen har lokala ledningsgrupper för samverkan där frågor kopplade till strukturer, utvecklingsarbete och samverkan lyfts.

Ledningsgrupperna har i majoriteten av kommunerna i tillägg operativa grupper där representanter från: näringslivavdelning, SFI, AME, ekonomiskt bistånd, KAA, Vux, SYV, representanter från projekt och likande funktioner finns representerade. Det skiljer sig lite mellan kommunerna vilka som ingår i grupperna men nämnda funktioner finns representerade överlag på operativ nivå.

Alvesta

Gruppen består av avdelningschefer inom kommunen samt sektionschef från Arbetsförmedlingen. En utökad grupp kan även innefatta HR-funktion och utbildningsförvaltningen. Det finns även möjlighet, vid behov, att bjuda in andra funktioner gällande viktiga sakfrågor där ytterligare perspektiv behöver lyftas in i dialogen. Gruppen träffas en gång i månaden. Gruppen är ansvarig för att prioritera aktiviteter och förmedla det till operativa gruppen.

Älmhult

Syftet med ledningsgruppen är att säkra samverkan gällande gemensamma utmaningar och genom den lokala överenskommelsens (LÖK:en) gemensamt uppsatta mål. Fokus för denna ledningsgrupp har under 2020 bland annat varit att jobba med samverkansprojekt och olika samverkansformer för att minska ungdomsarbetslösheten.

Ledningsgruppen består av chef för arbetsmarknadsenheten, rektor för vuxenutbildningen, enhetschef för försörjningsstöd, näringslivsutvecklare, sektionschef från Arbetsförmedlingen samt företagsrådgivare från Arbetsförmedlingen.

Ljungby

Arbetsförmedling och Ljungby kommun träffas 1 gång per kvartal för att diskutera och utveckla samverkan. Samverkan berör unga som varken arbetar eller studeras (UVAS), projekt och andra samverkansytor. Representerade i samverkansgruppen är sektionschef på ekonomiskt bistånd, arbetsmarknadssamordnare samt enhetschef och sektionschef från Arbetsförmedling.

Tingsryd

I ledningsgruppen för Arbete och Lärande sitter chef för IFO vuxen, IFO barn och familj, arbetsmarknads- och integrationsenhet, rektor för Vuxenutbildningen, ekonom för avdelningen, samt avdelningschef.

I ledningsgruppen, vilken träffas en gång varannan vecka, lyfts och tas beslut kring strategiska frågor som berör de gemensamma målgrupperna.

Markaryd

Styrgruppen består av enhetschef och sektionschef från Arbetsförmedlingen, förvaltningschef och enhetschef på AIF samt rektor för vuxenutbildningen. Där behandlas samverkansfrågor som berör de båda verksamheterna och beslut fattas. Mötena sker på regelbunden basis med 6-8 veckors mellanrum. Mötena inleds med att LÖK tas fram och eventuellt nya resultat delges.

Uppvidinge

Etablerings- och arbetsmarknadsavdelningen har samverkan tillsammans med Arbetsförmedlingen när det kommer till den lokala överenskommelsen (LÖKEN). Arbetsgruppen för uppföljning och kartläggning för den lokala överenskommelsen består av sektionschefen på Arbetsförmedlingen, avdelningschef och biträdande avdelningschef på Etablerings- och arbetsmarknadsavdelningen. Det kommer finnas behov av samverkan löpande och även samverkan när insatserna är belysta, dels inom arbetsmarknad, kompetensförsörjning och hälsoområdet. När andra insatser belyses och behov av samverkan krävs kallas andra in exempelvis från barn- och utbildningsförvaltningen och socialförvaltningen.

Lessebo

Central ledningsgrupp = Styrgrupp LÖK

Ledningsgruppen är ett forum som leds av kommunchefen och består av chefer i Lessebo kommun med mandat att fatta beslut om LÖK:ens inriktning, resultat, struktur med mera. En gång i kvartalet utökas mötet för Styrgruppsmöte för LÖK:en tillsammans med sektionschef från Arbetsförmedlingen.

Växjö

Ledningssamverkan sammanträder månadsvis. Från kommunens sida deltar Förvaltningschef för Arbete och Valfärd, avdelningschef för Arbete och Lärande samt enhetschefer från Insats, Koordinator samt Projektenheterna. Arbetsförmedlingen representeras av båda enhetscheferna samt sektionschef.

I Ledningssamverkan lyfts och beslutas om prioriterade processer, strategiska samverkansfrågor, och aktuella skeenden som berör båda parterna.

4.2 Arbetsförmedlingens organisering lokalt

Arbetsförmedlingens organisering lokalt fastställs i respektive parts lokala överenskommelse. Samtliga kommuner har under 2020 bland annat, som följd av Arbetsförmedlingens förändrade uppdrag, sett över samverkansstrukturer, roll- och ansvarsfördelning och kontaktvägar för det framtida gemensamma arbetet. Samtliga parter har visat ett stort engagemang för att lösa en hållbar samverkan för även denna överenskommelses målgrupp.

Lokala överenskommelser är undertecknade i:

- Alvesta kommun
- Lessebo kommun
- Ljungby kommun
- Markaryd kommun
- Tingsryd kommun
- Uppvidinge kommun
- Växjö kommun
- Älmhult kommun

5 Gemensamma mål och strategier

6 Strategisk regional överenskommelse

ASK gav en regional arbetsgrupp i uppdrag att driva en bred och inkluderande process för framtagande av en strategisk, regional överenskommelse inom mottagande och etablering i arbets- och samhällslivet. Arbetsgruppen bestod av representanter från Länsstyrelsen i Kronobergs län, Region Kronoberg, Arbetsförmedlingen, Migrationsverket, Linnéuniversitetet och Växjö kommun. Genom en strategisk överenskommelse i Kronobergs län (SÖK) skapar aktörerna tillsammans förutsättningar för ett effektivare mottagande och etablering av asylsökande och nyanlända. Med det menar kan individens resurser tas tillvara på och ge en mångfald som bidrar till individens och samhällets behov.

En nulägesbeskrivning har under processens gång tagits fram och fungerar som underlag för SÖK:ens mål och samverkansområden. Fyra områden har identifierats som särskilt viktiga för att uppnå syftet med denna överenskommelse och som även anknyter till Agenda 2030.

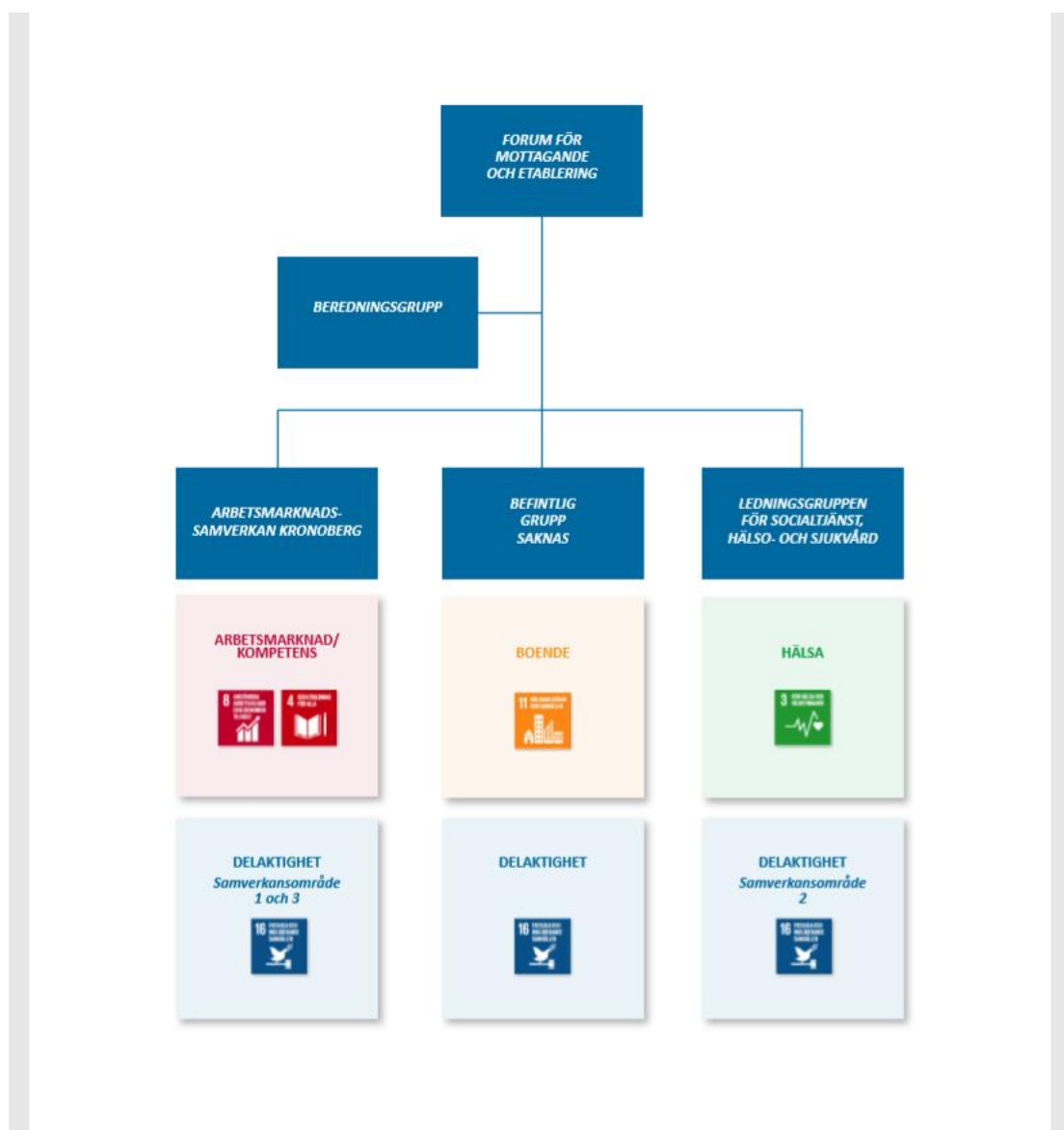
De fyra områdena:

- Arbetsmarknad/kompetens
- Boende
- Hälsa
- Delaktighet



Samtliga områden betraktas som beroende av varandra och som viktiga delar för etablering i det svenska samhället. För att kunna avgränsa och fokusera arbetet i länet – och åstadkomma närmare samverkan – har nio regionala delmål och 15 samverkansområden med individen i fokus arbetats fram.

Målen i SÖK:en tydliggörs utifrån lokala förutsättningar i de lokala överenskommelserna (LÖK). DUA är en viktig del i att nå målen i SÖK:en.

Figur 3. Organisationsschema för ansvariga grupper i SÖK²

² STRATEGISK ÖVERENSKOMMELSE FÖR KRONOBERGS LÄN 2019–2025 Mottagande och etablering i arbets- och samhällsliv