

Kartläggning av målgruppen

Innehåll

1. Kartläggning av målgruppens storlek.....	2
1.1 Elever som inte går på gymnasiets nationella program.....	2
1.2 Elever som inte fullföljer gymnasiet	2
1.3 Unga som varken arbetar eller studerar.....	6
1.4 Unga inskrivna på Arbetsförmedlingen.....	7
1.5 Målgruppens omfattning och förändring.....	8
2 Målgruppens behov	9
3 Jämställdhet.....	10
4 Sammanfattning	10

1. Kartläggning av målgruppens storlek

Inom Strängnäs kommun är 10% (3 415 personer) av befolkningen i åldern 16-24 år. Av dem är 1 525 personer i åldern 16-19 år. Nedan visas kartläggningen av överenskommelsens målgrupp, unga i åldern 16 till 24 år som varken arbetar eller studerar, eller som är undersysselsatta.

1.1 Elever som inte går på gymnasiet nationella program

Andelen unga som inte är behöriga att påbörja gymnasiet nationella program, som inte under gymnasietiden får behörighet till nationellt program utan slutar med studier på Individuella program eller som inte ens är inskrivna på gymnasieskolan uppgår hösten 2015 till 15% av hela årsgruppen. Målgruppen är de som idag omfattas av det kommunala aktivitetsansvaret.

16-19 åringar som inte är inskrivna på gymnasiet	88
Unga som går på Individuella program inkl Språkintro	90
19 - åringar som gick ut vt 2015	
Slutade på Thomasgymnasiet våren 2015 utan gymnasieexamen	30
Slutade på Thomasgymnasiet våren 2014 utan gymnasieexamen	30
Summa	238
Hela åldergruppen	1525
Andel	16%

Andelen är oförändrad över tid. Som visas nedan för målgruppen 20-24 år är andelen som inte har fullföljt gymnasiet med slutbetyg eller gymnasieexamen lika stor.

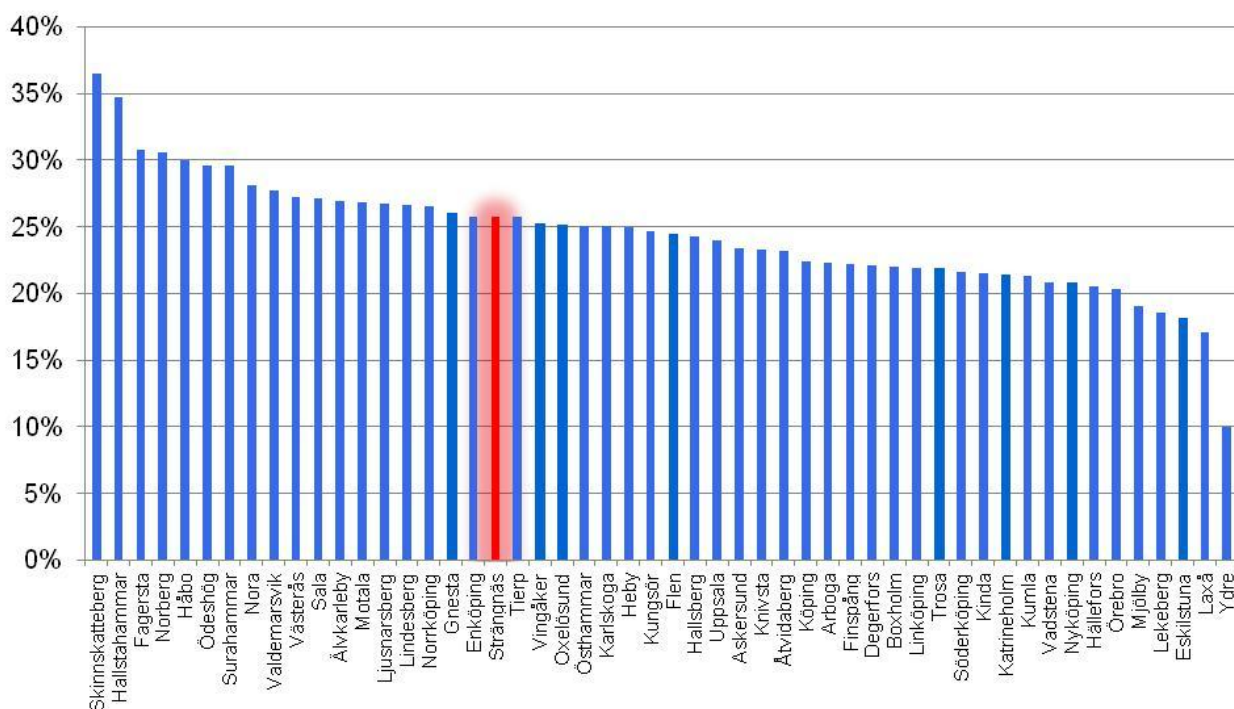
1.2 Elever som inte fullföljer gymnasiet

Unga personer som påbörjar men som inte fullföljer sin gymnasieutbildning. Av 1 433 elever som för fyra år sedan påbörjade sina studier har 299 elever inte fullföljt utbildningen läsåret 2013/2014. (Ny statistik finns tillgänglig från 31 december 2015)

Antalet unga födda 1991-1995 och folkbokförda i Strängnäs kommun som saknar slutbetyg alternativt gymnasieexamen			
Skola	Yrkesförberedande program	Studieförberedande program	Totalt
Gymnasieskolor i Eskilstuna	13	13	26
Thomasgymnasiet	59	27	86
Övriga gymnasieskolor	5	10	15
Summa	77	50	127
Inskrivna på IV/IM på Thomasgymnasiet och som hoppat av eller varit kvar tills de fyllt 20			146
Totalt			273
Hela åldersgruppen			1 889
Andel			14%

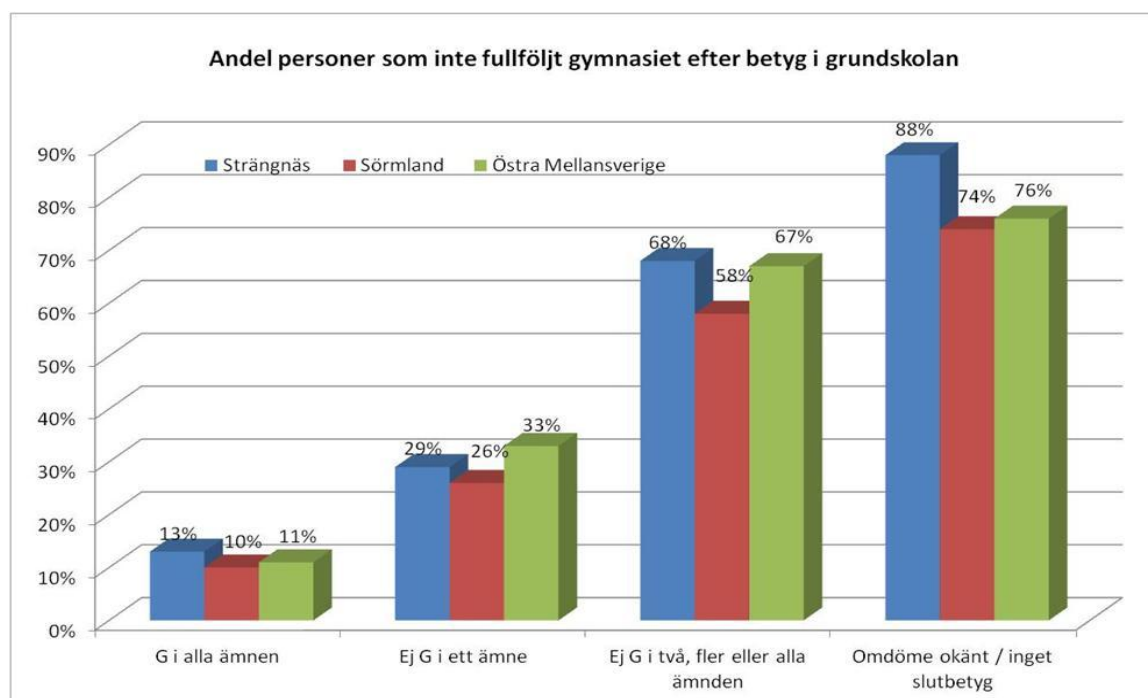
Bilden av gymnasieelever som ej fullföljer gymnasiet har 2014 belysts i en omfattande rapport över hela Östra Mellansverige av Regionförbundet i Sörmland. Rapportens omfattning av orsaker och stora underlag i antal kommuner ger en god kartläggning av förhållanden i Strängnäs jämfört med en stor region. Nedan redovisas ett urval av bilder som belyser Strängnäs kommuns problem med unga som inte fullföljer gymnasiet.

Tabell 1. Antal nybörjare under perioden 2004-2008 som inte fullföljt gymnasiet inom fyra år

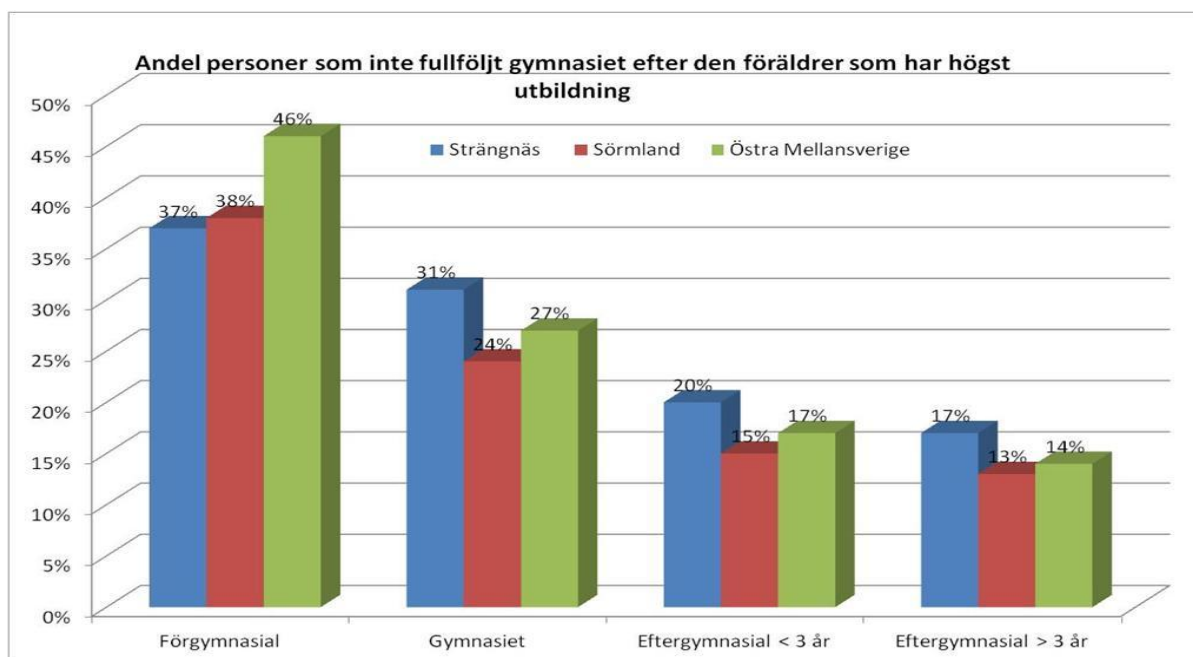


Rapporten visar att det är över 25 % av kommunens gymnasieelever som inte fullföljt gymnasiet på fyra år. Det näst högst i Sörmland och på den övre tredjedelen av alla drygt 60 kommunerna i regionen

Tabell 2. Andel elever som inte fullföljer gymnasiet efter betyg i grundskolan

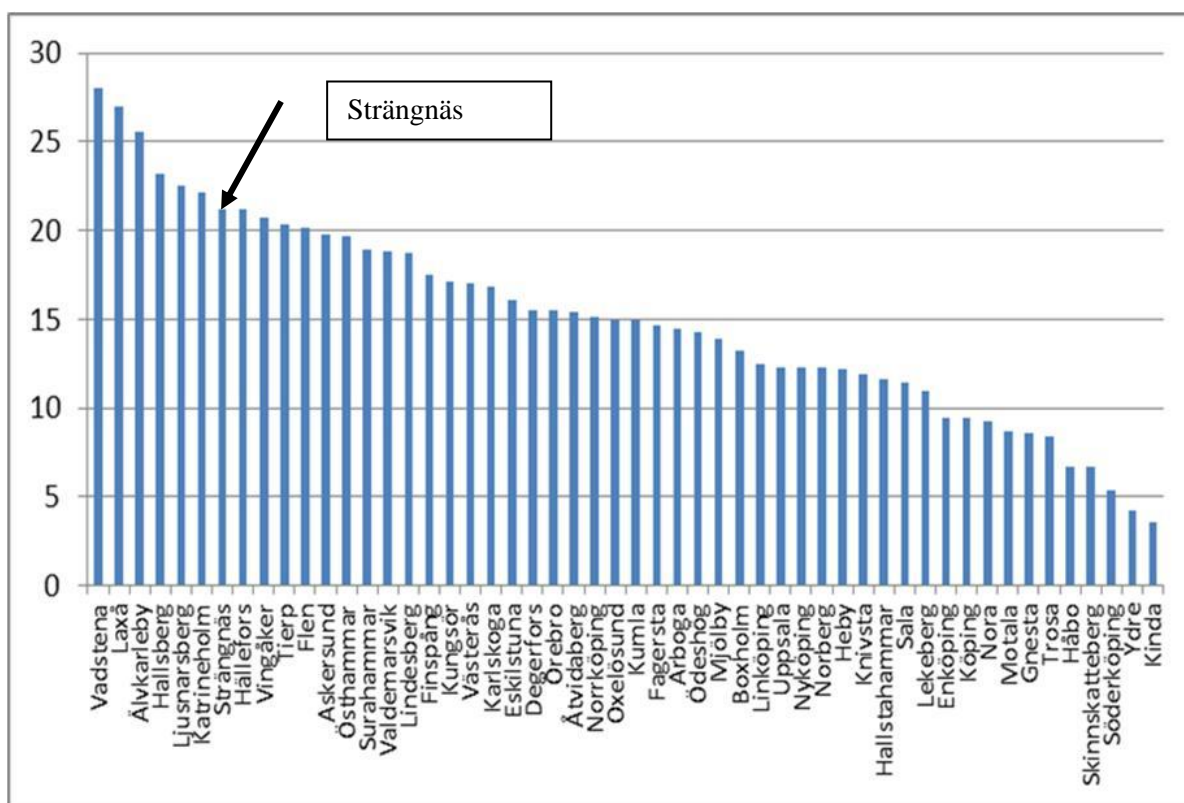


Tabell 3. Andel elever som ej fullföljer gymnasiet efter den förälder som har högst utbildning



Tabell 2 visar att Strängnäs elever lyckas sämre än eleverna i Sörmland oavsett vilket betygsbakgrund man har med sig från grundskolan. Tabell 3 visar att Strängnäs elever misslyckas i större omfattning om en av föräldrarna har gymnasieutbildning eller högre utbildning.

Tabell 4. Andel elever som lämnade grundskolan 2012 och som inre är behöriga till gymnasieskolan



Tabell 4 visar att Strängnäs elever till mer än 20% lämnar grundskolan utan behörighet att komma in på gymnasieskolans nationella program. Siffran är bland de allra högsta i Östra Mellansverige. Även om denna statistik endast grundar sig på ett år, i jämförelse med statistiken 1-3 som har 4 år som grund, indikerar siffrorna tillsammans med övrig statistik att resultaten i grundskolan kontinuerligt är ett stort skäl till att många inte klarar att fullfölja gymnasiet.

Tabell 5. Elever som avslutat gymnasieskolan med examen inom 3 år

Gymnasieskola		A1. Gymnasieelever med examen inom 3 år, andel (%).				A1. Modell. Gymnasieelever med examen inom 3 år, andel (%), modellberäknat värde.			
2015 Statistiken utgår från hemkommun respektive lägeskommun för kommunala skolor. I hemkommun ingår både kommunala och fristående skolor.									
Avser läsåret 2013/14 om inte		Hem-kommun		Kommunala skolor		Kommunala skolor			
		Samtliga program (inkl. IM)		Samtliga program (inkl. IM)					
		Totalt		Totalt		Förväntat värde		Avvikelse från förväntat värde	
Län	Kommunnamn	Andel	Rang	Andel	Rang	Andel	Procentenheter Rang		
Södermanland	Strängnäs	56	257	38	205	52	-13,9	206	
Södermanland	Eskilstuna	62	194	60	122	52	7,7	51	
Södermanland	Flen	58	249	42	202	41	0,2	129	
Södermanland	Gnesta	65	141	
Södermanland	Katrineholm	66	124	66	74	58	8,5	39	
Södermanland	Nyköping	69	80	65	92	62	2,6	95	
Södermanland	Oxelösund	82	2	
Södermanland	Trosa	73	28	
Södermanland	Vingåker	65	141	
Pendlingskommuner									
Västra Götaland	Färgelanda	41	290	
Västra Götaland	Essunga	52	279	
Västmanland	Skinnskatteberg	52	275	
Uppsala län	Heby	55	267	0	222	
Skåne län	Bromölla	56	264	
Östergötland	Ödeshög	56	260	0	222	
Södermanland	Strängnäs	56	257	38	205	52	-13,9	206	

I Sveriges kommuner och landstings rapport Öppna Jämförelser i november 2015 redovisas en dystert bild av gymnasieelevernas resultat med att fullfölja gymnasiet inom 3 år- Endast 56 % av de unga som är folkbokförda i Strängnäs kommunen lyckades att med att få gymnasieexamen och kommunen placerar sig först på 257 plats i riket. Strängnäs placerar sig sämst av alla kommuner i Sörmland och på 7:e sämsta

plats bland 51 pendlingskommuner. Kolumn A1 Modell redovisar vad resultatet borde ha varit med hänsyn till socioekonomiska faktorer. Strängnäs når ett resultat som är nästan 14 procentenheter sämre än vad vi borde nå vilket gör att vi hamnar 206 placeringar sämre än förväntat. Med ett förväntat resultat skulle Strängnäs hamnat på 52 plats och bland de 25 % bästa kommunerna istället för som nu bland de 25% sämsta kommunerna.

Strängnäs självbild av en skolstad kan skymma sikten för de svaga resultaten. Att endast 25 % av eleverna på nationella program går på kommunens egen gymnasieskola kan också bidra till att kunskapen om att så få lyckas är sämre.

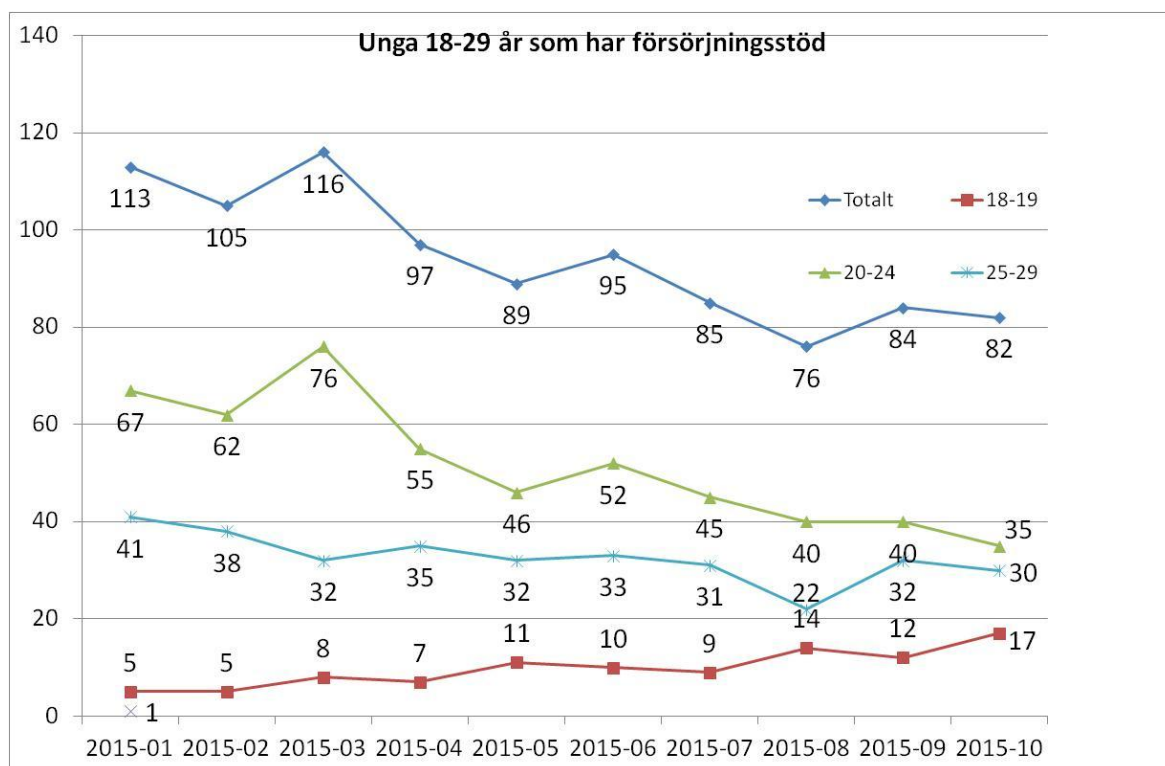
Den omfattande kartläggningen som redovisas här stödjer också det relevanta i den färska rapporten från SKL.

1.3 Unga som varken arbetar eller studerar

För att ytterligare ringa in målgruppen visar diagrammet nedan antalet unga som uppbär försörjningsstöd på grund av arbetslöshet i Strängnäs. Totalt är det 82 personer .

Unga under 25 år med ekonomiskt bistånd

Diagram Antal unga 18-29 år med ekonomiskt bistånd



Antalet unga som erhåller ekonomiskt bistånd på grund av arbetslöshet har minskat under andra halvåret 2015. Genomsnittet för 2014 var 130 personer per månad med ungefär samma antal varje månad och minskade först under våren ner till en nivå på klart under 100. Relativt har främst har antalet under 20 år minskat medan åldergruppen 20-24 år minskat mest i antal. Dock att minskning under 2015 med 21 personer motverkas av att gruppen unga under 20 år ökat med 12 under året.

Tabell Antal unga i genomsnitt med försörjningsstöd 2014-15

Genomsnitt Ålder	2015	2014	Skillnad	%
Totalt	79	130	-51	-39%
18-19	8	20	-12	-59%
20-24	43	64	-21	-33%
25-29	27	46	-18	-40%

1.4 Unga inskrivna på Arbetsförmedlingen

204 personer 16 till 24 år är inskrivna på Arbetsförmedlingen. 6 inskrivna personer arbetar som timanställda. Av de 204 inskrivna har 108 personer insatser från Arbetsförmedlingen medan 96 är öppet arbetslösa och saknar aktivitet eller är undersysselsatta.

Diagram 1. Arbetslösa inskrivna på arbetsförmedlingen november 2015

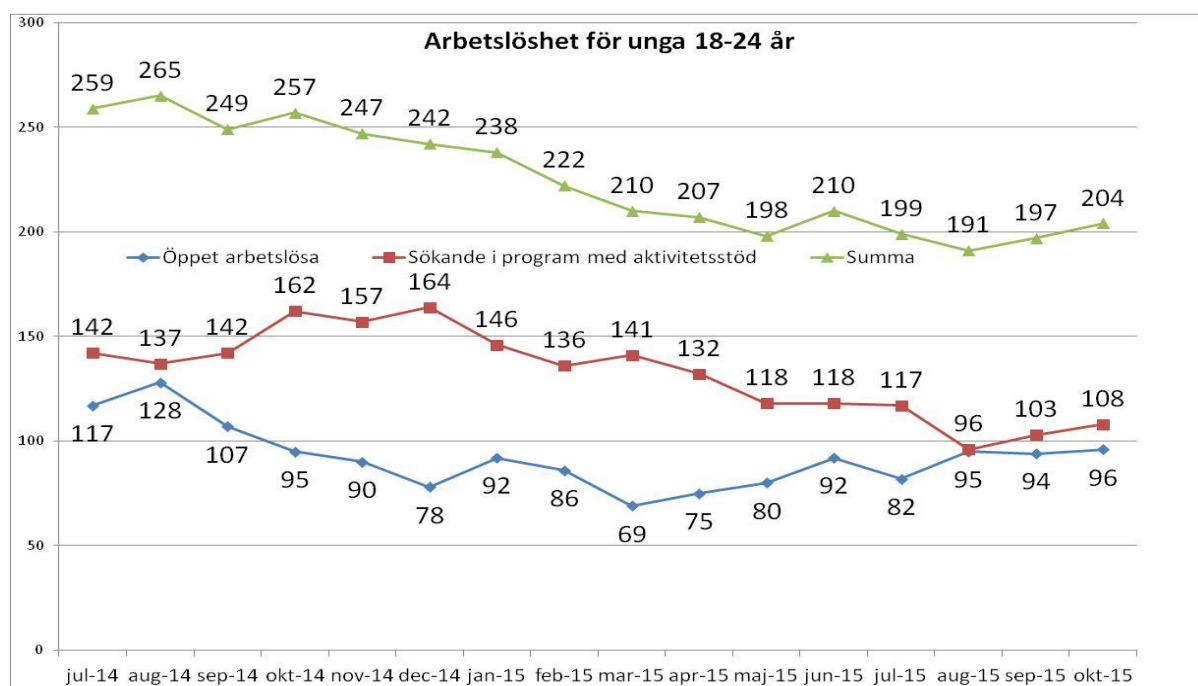
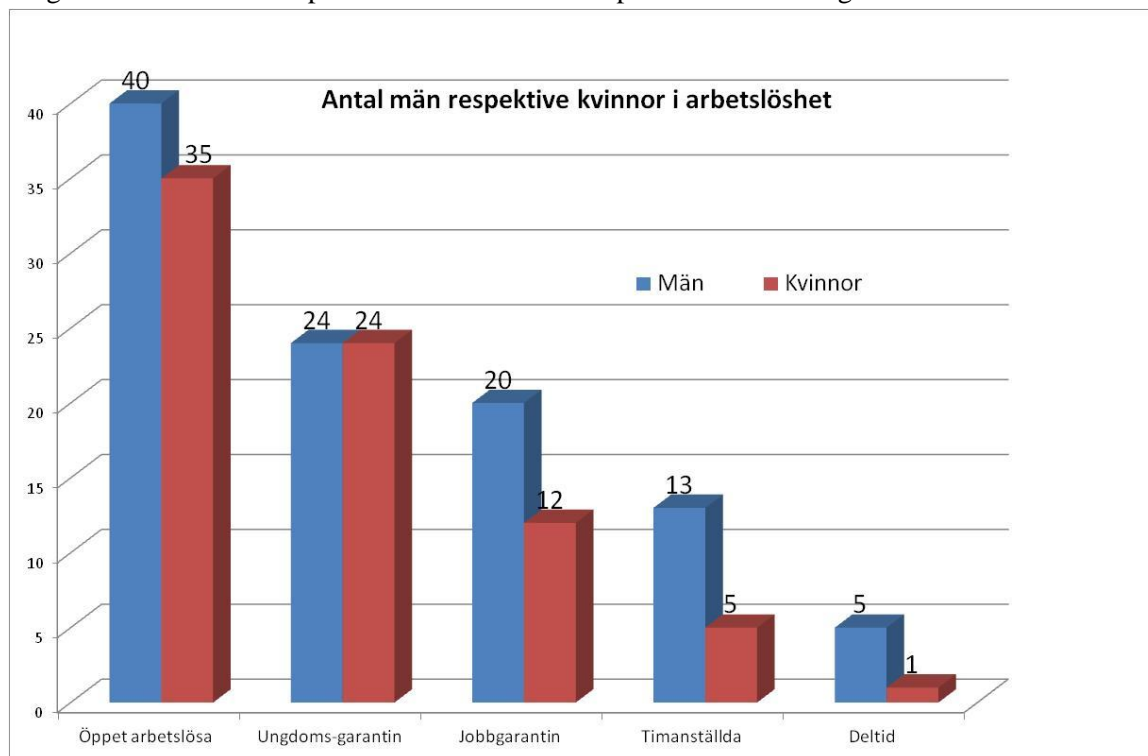


Diagram 3. Antal män respektive kvinnor inskrivna på arbetsförmedlingen i november 2015



Fördelningen mellan kvinnor och män är det i Strängnäs som i många kommuner ett något större antal män. Ett större problem är att de arbetsökande i åldersgruppen 20-24 år till 70 % anger att de har gymnasieexamen. Detta går tvärsamt de siffror som redovisas i kartläggningen i övrigt. En gemensam bedömning är att många unga vid inskrivning på arbetsförmedlingen själva uppfattar att de har gått gymnasiet även om de inte har nått de ställda kraven. Detta kan vara ett hinder för både den enskilde och kommun respektive arbetsförmedling i att hitta vägar till arbete eller utbildning.

1.5 Målgruppens omfattning och förändring

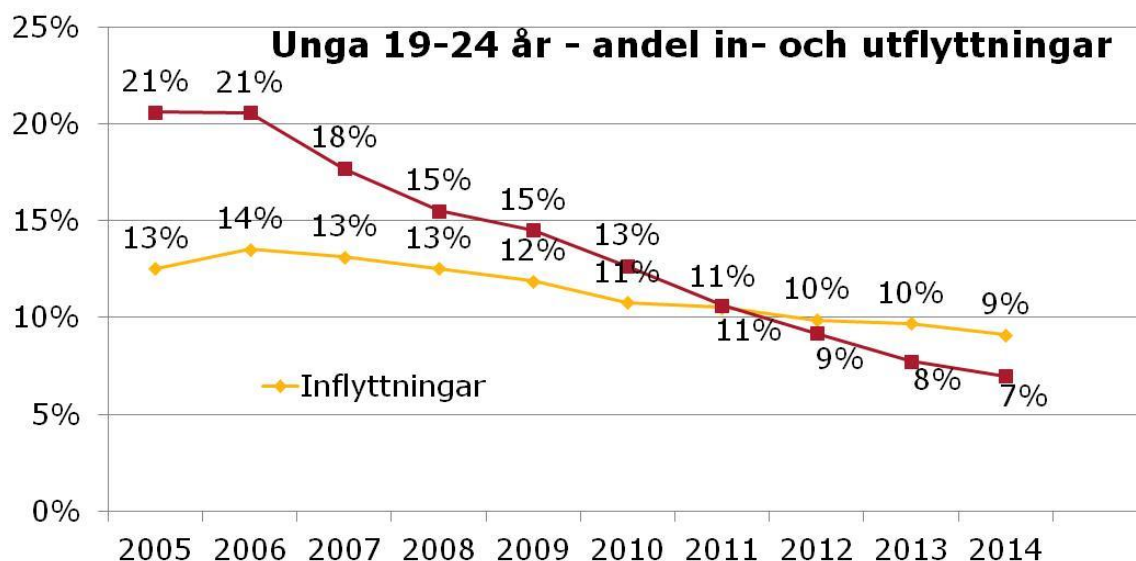
Den insamlade statistiken ger följande information:

- 204 ungdomar inskrivna på Arbetsförmedlingen
- 82 ungdomar som uppbär försörjningsstöd
- 238 ungdomar inom KAA varav endast 90 går på Individuella program, totalt utgör de 16% av hela åldersgruppen
- 273 ungdomar i åldern 20-24 år har inte slutbetyg/gymnasieexamen, de utgör 14 % av hela åldersgruppen

Över 500 unga i åldern 16-24 år saknar (eller kommer sannolikt att sakna) slutbetyg eller gymnasieexamen. Det är 15 % av alla unga i 16-24 årsåldern som riskerar att långsiktigt hamna utanför arbetsmarknaden.

Strängnäs kommun har sedan 30 års tid var en tillväxtkommun och befolkningen har ökat varje med 1 %. En stark inflyttning har skett från framför allt Stockholms län. Den enda åldergrupp som minskar är 19-24 år. Då har Strängnäs kommuns ungdomar flyttat hemifrån till studier eller arbete i större orter. Utflyttningen har varit över 20 % varje år. På kort tid, med början 2007-08, bilden radikalt förändrats. Idag stannar de unga kvar i kommunen, utflyttningen har minskat med 14 procentenheter och resulterat i en nettoinflyttning de senaste tre åren. Förändringen är dramatisk, har stor betydelse för att förstå problemen och behovet av åtgärder samt är helt ouppmärksam.

Diagram. Unga 19-24 år in- och utflyttningar



2 Målgruppens behov

Ungdomarnas behov är naturligtvis individuella och mångfacetterade men den statistiska kartläggningen ger en tydlig bild på gruppnivå när det gäller utbildningsnivå. Strängnäs resultat ligger på eller något under riksgenomsnittet vad gäller ungdomar som fullföljer sina gymnasiestudier. Det är i de flesta fall nödvändigt med en fullföljd gymnasieutbildning och i många fall även en eftergymnasial utbildning för att matchas mot arbetsmarknadens behov.

Men det är viktigt att möta och förstå ungdomarnas behov. Arbete med denna kartläggning har haft fokus också på hur de själva upplever sina behov och hur de som aktivt möter ungdomarna upplever deras situation och behov. Så här vill vi sammanfatta det..

En del av ungdomarna har svårt att förstå och att leva upp till de krav som ställs på dem i mötet med olika myndigheter. Många riskerar att bli kvar i stödsystemen och att bli långliggare med permanent bidragsberoende.

Unga saknar ofta de grundläggande sociala och praktiska färdigheter som krävs för att bedömas som anställningsbara av arbetsgivare. Det är en spretig grupp med diffus problematik. En del ungdomar är omogna, andra mår dåligt, sjukskriver sig, återkommer och sjukskriver sig igen. Det är troligt att en del ungdomar bär på odiagnosticerade funktionshinder. Gemensamt är en låg självkänsla och avsaknad av tilltro till sina egna möjligheter. Många ungdomar saknar gymnasieutbildning, andra har avslutat gymnasiet men saknar betyg i ett eller flera ämnen. Sammantaget finns ett utanförskap som består av en eller flera exkluderande faktorer som hindrar eller utestänger dem från arbete eller utbildning. Ungdomarnas egna berättelser bekräftar att de vanligaste orsakerna till utanförskapet är brist på sociala kontakter, bristfällig

utbildning, liten arbetslivserfarenhet men att det även finns individuella orsaker, t.ex. missbruk eller psykisk ohälsa som bidrar till att förstärka utanförskapet. En gemensam nämnare är att ungdomarna saknar riktning mot ett mål. För att bryta passivitet och utanförskap måste man veta vart man vill, man måste tro på att man kan ta sig dit och man måste förstå att ingen annan kan bära en dit man ska.

Det kan röra sig om de ungdomar som aldrig arbetat, varit långtidsarbetslösa eller har en lång räkka av tillfälliga arbeten och misslyckanden bakom sig. De ungdomar som har svårast att etablera sig på arbetsmarknaden har inte en enhetlig problembakgrund. Det kan vara ungdomar med funktionshinder, ungdomar med ett tidigare missbruk eller en kriminell bakgrund eller ungdomar som på grund av t ex svåra uppväxtförhållanden, tidigt föräldraskap, sociala problem och/eller samhällets diskriminering aldrig fått en chans att vara sig avsluta skolan eller komma in på arbetsmarknaden. Mönstret man dock kan se är att dessa ungdomar ofta har låg självkänsla, saknar framtidstro och har små kunskaper om vilka möjligheter som finns och hur de skulle kunna använda dem. Gemensamt för ungdomarna är att de står utanför arbetsmarknaden och att de i många fall har behov av socialt stöd.

De behöver mer än andra EN tydlig ingång till samtliga insatser från olika samverkande myndigheter, mer strukturerad tid och mer personligt stöd, engagemang och relevanta krav. Unga behöver goda vuxna förebilder som finns kvar under en längre tid som kan bidra till att utöka deras sociala och personliga nätverk .

Unga behöver självstärkande utbildning som syftar till att ge bättre kunskap om sig själva, sin förmåga och sitt samspel med sin omgivning. Upptäcka vilken roll de själva spelar, samt att öka tilltron till den egna förmågan att skapa förändring. Genom ökad självinsikt om sina möjligheter och det egna ansvaret ges förutsättningar till att göra ett aktivt val och påverka sin situation.

3 Jämställdhet

Samtliga av kommunens verksamheter arbetar aktivt med jämställdhetsintegrering. Alla som tar del av vägledning, utbildning och praktik ska få likvärdigt stöd och bemötande. Insatser ska utgå ifrån individens behov och förutsättningar före vilket kön personen har. Inom ramen för feriepraktik har kommunen erbjudit kurser som har syftat till att uppmuntra pojkar att söka sig till omvårdande yrken och flickor till tekniska yrken. Arbetsförmedlingen har haft riktade informationsmöten mot unga kvinnor i syfte att uppmuntra dem till att söka sig till bristyrken inom tekniska områden. Arbetet med uppmuntran till otraditionella yrkesval inom bristyrken är en aktuell fråga och finns på agendan under kartläggningar och studie och yrkesvägledning.

4 Sammanfattning

Bilden av antalet elever som inte lyckas fullfölja gymnasiet visar på väsentliga problem. Det är problem som kortsiktigt kanske kan uppfattas som nedtonade i synen på arbetslösheten för unga då siffrorna visar på en förbättring i andelen inskrivna på arbetsförmedlingen eller andelen som är beroende av försörjningsstöd. Men antalen unga i aktuella åldergrupper är idag lägre än på många år och de som nu blir kvar i utanförskap har de sämsta förutsättningarna och riskerar att bli kvar längre.

Behovet av åtgärder är väsentligt och omfattar ett brett behov av åtgärder med fortsatt och fördjupad kartläggning för alla åldergrupper inte minst inom grundskolan. Det kommer också att krävas ytterligare åtgärder i linje med den arbetsmarknadsstrategi som antogs av kommunfullmäktige i Strängnäs 2013. Mål och inriktning saknas inte, kanske däremot kunskap och medvetenhet om situationen och att åtgärder i linje med den antagna strategin.