

## Bilaga 1

---

# Kartläggning av målgruppens storlek och sammansättning

Norsjö kommun

2015-10-14

## Innehåll

Bilaga 1 .....	2
Kartläggning av målgruppens storlek och sammansättning .....	2
Unga som inte fullföljer gymnasiet .....	2
Ej behöriga till gymnasiet.....	2
Övergång till studier och etablering på arbetsmarknaden .....	4
Unga som varken arbetar eller studerar.....	6
Unga som varken arbetar eller studerar.....	7
I kommunen.....	7
Unga under 25 år med ekonomiskt bistånd .....	7
Unga under 25 år med ekonomiskt bistånd och skäl till detta: Försörjningshinder p g a arbetslöshet, ohälsa eller sociala skäl .....	7
Individer i KAA (kommunens aktivitetsansvar) som ej studerar eller arbetar .....	9
Unga som varken arbetar eller studerar .....	10
Hos Arbetsförmedlingen .....	10
Unga som är inskrivna hos Arbetsförmedlingen i åldersgruppen 16-24 år .....	10
Unga i åldersgruppen 18-24 år som är inskrivna hos Arbetsförmedlingen och som har insatser .	12
Unga som varken arbetar eller studerar.....	14
Unga utan känd aktivitet.....	14
Unga som varken arbetar eller studerar eller har känd aktivitet i åldersgruppen 20-24 år 2012...	14
Undersysselsatta unga .....	16
Tidanställda av kommunen .....	16
Deltidsarbetslösa i Arbetsförmedlingens register.....	17
Målgruppens behov .....	20
Dialog .....	20
Jämställdhetsperspektiv.....	20
Sammanfattning.....	22
Källor.....	23

## Bilaga 1

### Kartläggning av målgruppens storlek och sammansättning

Kartläggningen ska visa målgruppens storlek, sammansättning och behov. Där det är möjligt belyser kartläggningen skillnader inom målgruppen avseende t ex kön, ålder, ev. funktionsnedsättning, födelseland och utbildningsnivå, som har relevans för de ungas arbetsmarknadsintegrering.

I Norsjö finns år 2014 i 16-24 års kategori, 441 individer. Varav 180 kvinnor och 261 män. Varav antal i ålders 16-19 år, 210 individer. Varav 85 kvinnor och 125 män.

Källa: SCB

### Unga som inte fullföljer gymnasiet

Unga utan fullständig gymnasieutbildning riskerar att bli återkommande arbetslösa. Genom att undersöka denna grupp kan vi få en bild av hur många unga som riskerar att bli långvarigt arbetslösa och kan komma att behöva stöd från kommunen eller Arbetsförmedlingen.

### Ej behöriga till gymnasiet

I gruppen unga som löper risk att hamna i arbetslöshet ingår de elever i grundskolan som inte är behöriga till gymnasiet.

Som framgår i tabellen/diagrammet nedan ökade andelen elever i Norsjö som inte hade behörighet till gymnasiet från 2012. Alla flickor under en fyra års period har haft behörighet till yrkesprogram, Observera att om antalet EJ behöriga är 1-4, så visas andelen behöriga som 100, här kan det finnas ett mörkeltal bland flickorna som ej har behörighet till gymnasiet. Antalet pojkar som inte fått slutbetyg har ökat de senaste två åren. Vi ser även att flickor som uppnått kunskapskraven i alla ämnen ligger ca 10 % fler än pojkarna vilket ger flickorna högre möjlighet till vidare studier på universitetsnivå.

Läsår	flickor antal elever	Andel				antal	
		Antal elever uppnått kunskapskraven i alla ämnen	(%) pojkar behörig yrkes- prog.	Antal elever uppnått kunskapskraven i alla ämnen	Andel (%) ej behörig prog.		
2013/14	21	17	100	28	20	75	7
2012/13	19	19	100	26	20	81	5
2011/12	20	18	100	29	23	100	0
2010/11	30	25	100	31	23	81	6

Figur 1, Grundskola - slutbetyg årskurs 9 Norsjö Kommun

Källa: Siris 2015a

Det vi kan utläsa från tabellen ovan är att 7 pojkar saknar behörighet till gymnasiet läsåret 2013/14.

## Ej behöriga till gymnasiet, läsåret 2013/14, Skellefteå, Norsjö, Västerbottens län, riket, andel i procent

	Flickor	Pojkar	Samtliga elever
Skellefteå	11,1	15,8	13,6
Norsjö	0	25	14,3
Västerbotten	9,5	14,7	12,3
Riket	11,7	14,5	13,1

Källa: Siris 2015a

Andelen elever som inte är behöriga till gymnasiet är något större i Norsjö än i Skellefteå, Västerbottens län och riket som helhet. Antalet flickor som inte är behöriga till gymnasiet visar 0 % men här kan ett mörkertal finnas då statistiken inte registrerar om antalet är under 4 elever. Den stora gruppen som inte har behörighet till gymnasiet är pojkarna i Norsjö. Vi har inte fått fram hur denna grupp ser ut när det gäller antalet utlandsfödda, det vi kan se är att 9 elever fortsätter på introduktionsprogrammet, se tabell nedan.

### SI Norsjö gymnasium vt-15

	antal
Elever som gått vidare till andra gymnasieskolor	11
Elever som fortsätter på introduktionsprogrammet*	9

\*De som fortsätter på introduktionsprogrammet saknar ett eller flera betyg för behörighet till nationellt program.

### *Genomströmning. Gymnasieelever som fullföljer sin utbildning inom 3 år*

Genomströmningen på gymnasiet, det vill säga hur många som inte fullföljer sin utbildning inom 3 år, kan ge en bild av hur många unga som löper risk att blir arbetslösa.

Alla nationella program är treåriga och omfattar 2500 poäng. För examen krävs minst 2250 godkända poäng och inom ramen för dem godkänt i svenska, engelska, matematik och gymnasiearbetet. Elever som inte uppfyller kraven för examen får ett studiebevis.

*Av totalt 34 elever motsvarar 32,2 procent med examen inom 3 år 11 elever. Det innebär att 23 elever inte gick ut gymnasiet med en examen inom dessa tre år.*

### Gymnasieelever som fullföljer sin utbildning inom 3 år, startläsåret 2011/12, Norsjö, andel i procent

	Totalt antal	Andel (%) med examen inom 3 år	Andel (%) som slutfört utbildningen med avgångsbetyg inom samma program
<b>Gymnasieskolan totalt</b>	34	32,4	32,4
<b>Nationella program</b>	16	68,8	68,8
<b>Yrkesprogram</b>	16	68,8	68,8
<b>Introduktionsprogram totalt</b>	18		

Källa: Siris 2015b

Andelen elever som fullföljer sin utbildning med en examen inom tre år är lägre i Norsjö (32,4 procent) än i Skellefteå (67,4 procent) än i länet (65,6 procent) och riket (63,4 procent). Se tabell nedan.

### Gymnasieelever som fullföljer sin utbildning inom 3 år, startläsåret 2011/12, Skellefteå, Västerbottens län och riket, andel i procent

	Totalt antal	Andel (%) med examen inom 3 år
<b>Norsjö</b>	34	32,4
<b>Skellefteå</b>	989	67,4
<b>Västerbotten</b>	3 112	65,6
<b>Riket</b>	109 944	63,4

Källa: Siris 2015b

2012/11 hade Norsjö eget gymnasium, alla elever folkbokförda i kommunen gick inte på det kommunala gymnasiet. Idag går de flesta gymnasiet i Skellefteå. Varför Norsjö har högre andel elever som inte fullföljer gymnasiet än snittet i länet bör analyseras närmare hur gruppen ser ut och vad avhoppet beror på.

## Övergång till studier och etablering på arbetsmarknaden

### Gymnasieelever med examen inom 3 år, hemkommun, andel (%)

			2012	2013	2014
Gymnasieelever med examen inom 3 år, hemkommun, andel (%)	Norsjö	Kvinnor			58,6
		Män			37,8
		Totalt			45,9

Källa: Kolada

Tabellen ovan visar gymnasieelever med examen inom 3 år folkbokförda i Norsjö Kommun. Grön färg betyder att kommunens värde på indikatorn tillhör de ca 25 procent av kommunerna med bäst

värden. Röd färg betyder de ca 25 procent av kommunerna med lägst värden och gul färg bland de 50 procenten i mittfältet. Norsjö placerar sig bland de kommuner som har lägst värde.

### Gymnasieelever som fullföljer sin utbildning inom 4 år, inkl. IV, andel (%) (-2014)

		2012	2013	2014
Norsjö	Kvinnor	92,9	90,0	88,9
	Män	80,0	61,4	66,7
	Totalt	86,2	73,0	76,7
Västerbottens län (ovägt medel)	Kvinnor	81,8	80,0	81,2
	Män	77,0	74,4	71,6
	Totalt	79,3	76,6	75,9

Källa: Kolada, N17404

I tabellen ovan ser vi att det är männen som har svårigheter att fullfölja sin utbildning inom 4 år. 2014 var det 66,7 % av männen som fullföljt utbildning, Röd färg betyder de ca 25 procent av kommunerna med lägst värden. I jämförelse med länet placerar sig Norsjö bland de bästa när det gäller kvinnor som fullföljer utbildningen inom 4 år.

### Gymnasieelever som gått över till universitet/högskola direkt efter avslutad gymnasieutbildning, andel (%)

		2012	2013	2014	
Norsjö	Gymnasieelever som gått över till universitet/högskola direkt efter avslutad gymnasieutbildning, andel (%)	Kvinnor	8,3	..	..
		Män	11,1	..	..
		Totalt	9,8	16,7	17,1

Källa: Kolada

Tabellen ovan visar andelen gymnasieelever som gått över till studier på universitet/högskola direkt efter gymnasiet, det vill säga elever som är ”folkbokförda i kommunen som erhållit slutbetyg från gymnasieskolan och registrerats som nybörjare vid universitet eller högskola under samma år” (Kolada). Statistiken från Kolada i tabellen ovan visar att det totalt var 17,1 procent av eleverna som gått över till universitet/högskola direkt efter avslutad gymnasieutbildning i Norsjö Kommun 2014. Grön färg betyder att kommunens värde på indikatorn tillhör de ca 25 procent av kommunerna med bäst värden. Röd färg betyder de ca 25 procent av kommunerna med lägst värden och gul färg bland de 50 procenten i mittfältet. Könsuppdelad statistik kan endast läsas från 2012 där män i högre utsträckning gick direkt från gymnasieutbildningen till universitet/högskola. Norsjö placerar sig alltså i mittfältet vad gäller den totala andelen elever under 2013 och 2014 som väljer att direkt gå över till universitet/högskola efter fullföljt gymnasieutbildning.

## Gymnasieelever som är etablerade på arbetsmarknaden 2 år efter avslutad gymnasieutbildning, andel (%)

			2012	2013	2014
Gymnasieelever som är etablerade på arbetsmarknaden 2 år efter avslutad gymnasieutbildning, andel (%)	Norsjö	Kvinnor	13,6	27,6	-
		Män	46,7	59,3	-
		Totalt	32,7	42,9	-

Källa: Kolada

Tabellen ovan visar ”andel av eleverna folkbokförda i kommunen och med erhållet slutbetyg eller motsvarande år T-2 som var etablerade på arbetsmarknaden år T. Avser elever i gymnasieskolan folkbokförda i kommunen oavsett huvudman för skola eller elevens studieort.” (Kolada)

När det gäller etableringen på arbetsmarknaden två år efter avslutad gymnasieutbildning är det istället andelen bland kvinnorna som är rödmarkerad: 13,6 procent av kvinnorna som var etablerade på arbetsmarknaden två år efter avslutad gymnasieutbildning 2012. För männen var andelen 46,7 procent, vilket innebär en grönmarkering. 2013 ser siffrorna bättre ut men männen har lättare att etablera sig på arbetsmarknaden 2 år efter avslutad gymnasieutbildning. Ingen statistik finns att tillgå under 2014.

## Gymnasieelever som är etablerade på arbetsmarknaden eller studerar 2 år efter avslutad gymnasieutbildning, yrkesförberedandeprogram, andel (%) (-2012)

			2012
Gymnasieelever som är etablerade på arbetsmarknaden 2 år efter avslutad gymnasieutbildning, yrkesförber. program, andel (%) (-2012)	Norsjö	Kvinnor	27,3
		Män	56,5
		Totalt	47,1

Andelen av gymnasieeleverna i Norsjö som är etablerade på arbetsmarknaden eller studerar två år efter avslutad gymnasieutbildning har 2012 hört till de hösta 25 procenten i Sverige i yrkesförberedandeprogram, se tabell ovan. Skillnaden mellan könen är relativt stor – 2012 var andelen bland kvinnorna 27,3 procent och andelen bland männen 56,5 procent.

## Unga som varken arbetar eller studerar

Gruppen unga som varken arbetar eller studerar inkluderar följande:

- Unga inskrivna hos AF (oavsett utbildningsnivå, förgymnasial, gymnasial, eller eftergymnasial)
- Unga i kommunen med ekonomiskt bistånd
- Unga inom kommunens aktivitetsansvar
- Unga som varken arbetar eller studerar

## Unga som varken arbetar eller studerar

### I kommunen

Här ingår unga med ekonomiskt bistånd och unga inom KAA (kommunens aktivitetsansvar)

### Unga under 25 år med ekonomiskt bistånd

I juli och augusti 2015 fanns sammanlagt 10 unga under 25 år i Norsjö som hade försörjningsstöd, se nedan.

### Unga under 25 år med ekonomiskt bistånd juli 2015, antal personer

	Juli-15	Sept-15
<b>Kvinnor</b>	2	1
<b>Män</b>	8	3
<b>Utlands född</b>	3	1
<b>Samtliga</b>	<b>10</b>	<b>4</b>

Källa: Norsjö Kommun

I juli 2015 fanns det totalt 10 unga under 25 år i Norsjö som hade ekonomiskt bistånd, störst andel män. I september 2015 finns 4 personer med ekonomiskt bistånd. 3 personer med ekonomiskt bistånd juli-15 är utrikes födda (oavsett födelseland och var föräldrarna är födda) och 1 person med ekonomiskt bistånd september -15 är utlands född.

### Unga under 25 år med ekonomiskt bistånd och skäl till detta: Försörjningshinder p g a arbetslöshet, ohälsa eller sociala skäl

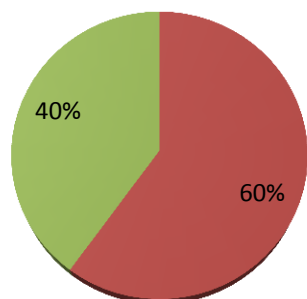
I Juli 2015 togs 10 bifallsbeslut. Den vanligaste orsaken är ”Försörjningshinder på grund av arbetslöshet”. I september samma år var det endast 4 individer som beviljats ekonomiskt bistånd.

Diagrammet nedan visar antal bifallsbeslut i procent juli- 2015. 6 st fick ekonomiskt bistånd på grund av arbetslöshet. 4 st fick ekonomiskt bistånd på grund av ohälsa, juli 2015. I september -2015 fick 3 ekonomiskt bistånd på grund av arbetslöshet och 1 på grund av ohälsa.



## Unga som varken arbetar eller studerar i Norsjö Kommun Juli-15

Källa: Norsjö Kommun

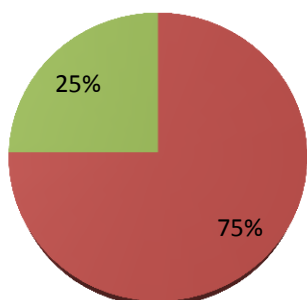


■ Unga under 25 år med ekonomiskt bistånd och skäl till detta.

■ Försörjningshinder på grund av arbetslöshet

■ Försörjningshinder på grund av ohälsa

## Unga som varken arbetar eller studerar i Norsjö Kommun Sep-15



■ Unga under 25 år med ekonomiskt bistånd och skäl till detta.

■ Försörjningshinder på grund av arbetslöshet

■ Försörjningshinder på grund av ohälsa

Individer fördelade på åtgärd/insats inom KAA (kommunens aktivitetsansvar)

### Individer i KAA (kommunens aktivitetsansvar) som ej studerar eller arbetar

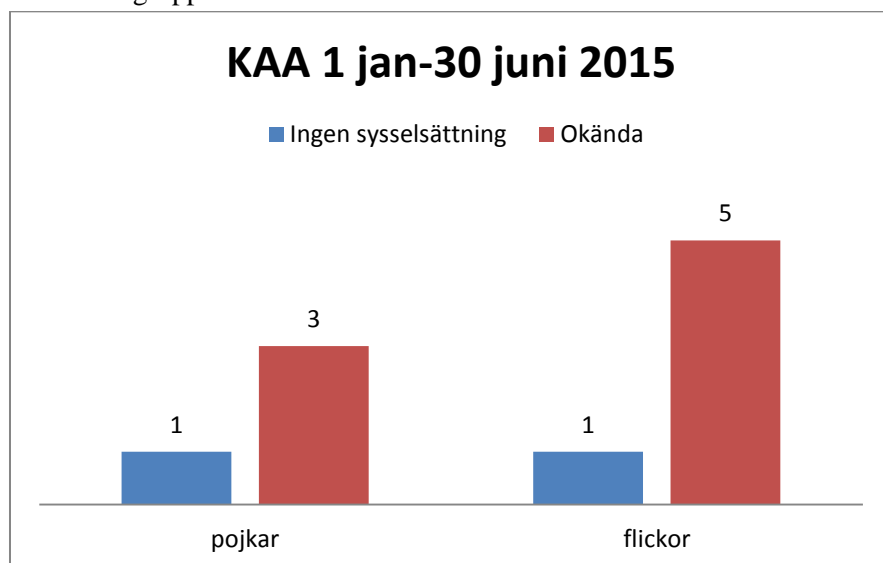
Det kommunala aktivitetsansvaret omfattar ungdomar folkbokförda i kommunen som inte ”genomför eller har fullföljt utbildning på nationella program i gymnasieskola, gymnasiesärskola eller motsvarande utbildning” (Skolverket 2015a). Elever har fullföljt ett nationellt program om de får ett examensbevis. Elever med studiebevis omfattas av KAA, liksom elever på något av introduktionsprogrammen. (Skolverket 2015a)

Aktivitetsansvar födda 1995-1998	1 januari-30 juni 2015				Totalt
	Pojkar	Varav utlandsfödda	Flickor	Varav utlandsfödda	
Introduktionsprogram	27	27	13	12	
Andra studier	2		3		
Ingen sysselsättning	1		1		
Okända	3	1	5	2	
Summa	33	28	22	14	55

Källa: Norsjö kommun

1 januari till 30 juni fanns totalt 55 individer inom det kommunala aktivitetsansvaret (KAA) i Norsjö kommun. Den största gruppen, 40 personer, befann sig i studier inom introduktionsprogram. Den näst största gruppen, 8 personer, hade aktivitet ”okänd”. Det rör sig om personer vars sysselsättning inte har gått att klarlägga. Fler män än kvinnor finns bland dem som ingår i det kommunala aktivitetsansvaret.

Individer med åtgärd ”okänd” och individer som har ”ingen sysselsättning” kan tillsammans sägas utgöra den grupp inom KAA som varken studerar eller arbetar. Första halvåret 2015 räknades 10 unga in i denna grupp.



Källa: Norsjö Kommun

I diagrammet ovan ser vi att 2 personer inte har sysselsättning och 8 personer är okända i denna grupp återfinns bland pojkarna 1 utlandsfödd och bland flickorna 2 utlandsfödda. I gruppen flickor okända kan eventuellt också barnlediga återfinnas.

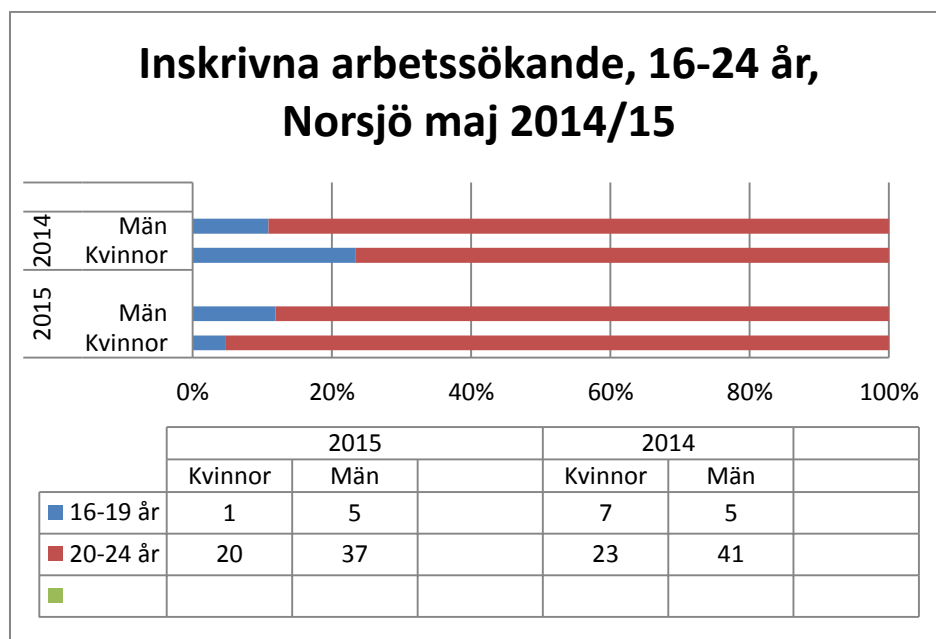
## Unga som varken arbetar eller studerar

### Hos Arbetsförmedlingen

Här ingår unga i åldersgruppen 16-24 år som är inskrivna hos Arbetsförmedlingen och de som är inskrivna och som har insatser.

### Unga som är inskrivna hos Arbetsförmedlingen i åldersgruppen 16-24 år

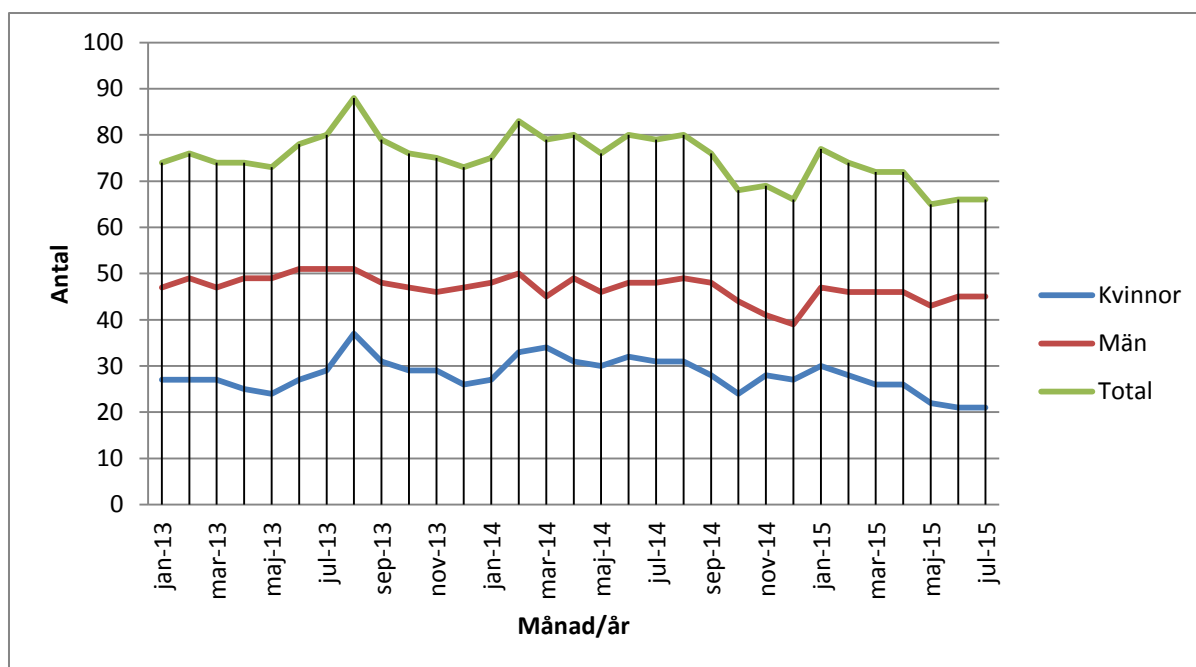
Totalt var 63 unga i åldern 16-24 år inskrivna hos Arbetsförmedlingen i Norsjö i maj 2015. Det är färre än antalet inskrivna i maj föregående år som totalt var 76 unga. Betydligt fler 20-24-åringar än 16-19-åringar är inskrivna på Arbetsförmedlingen: i maj 2015 var fördelningen mellan åldersgrupperna 6 respektive 57. Se diagram nedan.



Källa: Arbetsförmedlingen

Nedanstående diagram visar antalet unga arbetslösa från januari 2013 till maj 2015. Det framgår att antalet unga inskrivna hos Arbetsförmedlingen har minskat både 2014 och 2015 jämfört med 2013.

Den könsuppdelade statistiken visar att det är fler unga män än unga kvinnor som är inskrivna på Arbetsförmedlingen. I maj 2015 fanns det 42 män och 6 kvinnor i åldern 16-24 år inskrivna.



Figur 2 Inskrivna arbetssökande vid arbetsförmedlingen Norsjö 16-24 år mellan jan-13 till och med jul-15

Källa: Arbetsförmedlingen

### Unga som är inskrivna hos arbetsförmedlingen i åldersgruppen 16-24 år

Totalt inskrivna 2015-09 jmf 2014-09, Norsjö Kommun

Kvarstående sökande totalt			
Ålder	2015-09	2014-09	Förändr.
16 - 17	1	0	0
18 - 19	8	14	-42,9%
20 - 24	46	59	-22,0%
<b>Ungd. 18-24</b>	<b>54</b>	<b>73</b>	<b>-26,0%</b>
<b>Total</b>	<b>55</b>	<b>73</b>	<b>-24,7%</b>

Källa: Arbetsförmedlingen

Det vi kan se i tabellen ovan är att antalet unga inskrivna på AF i ålderskategorin 18-19 år har minskats från 2014 till 2015, samma trend ser vi i ålderskategorin 20-24 år.

### Totalt antal inskrivna 16-24 år, könsuppdelat

Kvarstående sökande totalt							
Ålder	Kvinnor			Män			Förändr.
	2015-09	2014-09	Förändr.	2015-09	2014-09	Förändr.	
16 - 17	0	0	0	1	0	0	0
18 - 19	2	6	-66,7%	6	8	-25,0%	
20 - 24	14	23	-39,1%	32	36	-11,1%	
<b>Ungd. 18-24</b>	<b>16</b>	<b>29</b>	<b>-44,8%</b>	<b>38</b>	<b>44</b>	<b>-13,6%</b>	
<b>Total</b>	<b>16</b>	<b>29</b>	<b>-44,8%</b>	<b>39</b>	<b>44</b>	<b>-11,4%</b>	

Det vi kan se vid den könsuppdelade statistiken är att det är kvinnorna som till störst del minskat som inskrivna på arbetsförmedlingen.

## Unga i åldersgruppen 18-24 år som är inskrivna hos Arbetsförmedlingen och som har insatser

Nedan redovisas antalet unga som är inskrivna på AF uppdelat i kön, utbildningsnivå och utlandsfödda.

Unga i åldersgruppen 16-24 år som är inskrivna hos arbetsförmedlingen och som har insatser, 2015-09 jmf 2014-09

Öppet arbetslösa och sökande i program med aktivitetsstöd			
Ålder	2015-09	2014-09	Förändr.
18 - 19	8	8	0,0%
20 - 24	21	33	-36,4%
<b>Ungd. 18-24</b>	<b>29</b>	<b>41</b>	<b>-29,3%</b>
<b>Total</b>	<b>29</b>	<b>41</b>	<b>-29,3%</b>

Källa: Arbetsförmedlingen

Här visar statistiken att antalet öppet arbetslösa och sökande i program med aktivitetsstöd har sjunkit i ålderskategorin 20-24 år från 2014 till 2015.

## 16-24 år Kvarstående Öppet arb.lösa och program Inskrivningstid på Af i dagar

	0-90	91-180	181-419	420-730	731-	Totalsumma
<b>2417-Norsjö</b>	<b>8</b>	<b>4</b>	<b>8</b>	<b>6</b>	<b>8</b>	<b>34</b>
varav kvinnor	2		2	4	3	11
varav män	6	4	6	2	5	23
<b>AC län</b>						
<b>Totalsumma</b>	<b>1054</b>	<b>263</b>	<b>452</b>	<b>301</b>	<b>258</b>	<b>2328</b>
varav kvinnor	394	85	167	105	100	851
varav män	660	178	285	196	158	1477

Källa: Arbetsförmedlingen

Tabellen ovan visar kvarstående öppet arbetslösa och program, inskrivna på AF i dagar från 150831. Vi ser att i totalen att det är något fler män som står inskrivna på arbetsförmedlingen i mer än 731 dagar

## 16-24 år Kvarstående Öppet arb.lösa och program Utbildningsnivå

	Grundskola	Gymnasium	Efter gymn	Totalsumma
<b>2417-Norsjö</b>	<b>13</b>	<b>20</b>	<b>1</b>	<b>34</b>
varav kvinnor	5	6		11
varav män	8	14	1	23
<b>AC län</b>				
<b>Totalsumma</b>	<b>524</b>	<b>1673</b>	<b>131</b>	<b>2328</b>
varav kvinnor	174	616	61	851
varav män	350	1057	70	1477

Källa: Arbetsförmedlingen

Det vi kan utläsa av tabellen ovan är att det är fler män med gymnasie- kompetens som är öppet arbetslösa.

## 16-24 år Kvarstående Öppet arb.lösa och program Födelseregion

	Europa (exkl Sverige)	Utom- europisk	Sverige	Totalsumma
<b>2417-Norsjö</b>	<b>3</b>	<b>11</b>	<b>20</b>	<b>34</b>
varav kvinnor	1	3	7	11
varav män	2	8	13	23
<b>AC län</b>				
<b>Totalsumma</b>	<b>49</b>	<b>394</b>	<b>1885</b>	<b>2328</b>
varav kvinnor	16	155	680	851
varav män	33	239	1205	1477

Källa: Arbetsförmedlingen

Det vi kan se i tabellen ovan är att män födda i Sverige är högre representerade bland de inskrivna öppet arbetslösa 2015-08-31.

## Unga som varken arbetar eller studerar

### Unga utan känd aktivitet

Det finns ett antal unga i kommunen som inte har någon känd aktivitet. Främst rör det sig om unga i åldern 20-24 år, eftersom unga i åldern 16-19 år omfattas av kommunens aktivitetsansvar.

### Unga som varken arbetar eller studerar eller har känd aktivitet i åldersgruppen 20-24 år 2012

Temagrupperna Unga i arbetslivet gör årligen en uppskattning av hur många unga som varken arbetar eller studerar eller har känd aktivitet under ett års tid. Dessa unga kallas för UVAS (unga som varken arbetar eller studerar). Till UVAS-gruppen räknas personer som under ett år inte hade inkomster över ett basbelopp (44 000 kronor 2012), inte hade studiemedel, var utbildningsregistrerade eller studerade SFI mer än 60 timmar, samt de som inte arbetspendlade till Danmark eller Norge. Fram till och med 2011 räknades även särskolelever in i gruppen. Villkoren för arbetspendlare gäller från 2007 – innan dess exkluderades alla som haft en inkomst från gränspendling från UVAS-gruppen. Men från 2007 gäller alltså samma inkomstkrav för arbetspendlare som för övriga. Från 2007 räknas dessutom bara personer med föräldrapenning på garantinivå som UVAS. De unga som har föräldrapenning på SGI-nivå (sjukpenninggrundande inkomst) antas ha en anställning och ingår alltså inte. (2015d; 2015e)

De senaste siffrorna för UVAS-gruppen är från 2012. Statistiken för 2013 är försenad på grund av förändrade rutiner hos Försäkringskassan, som är en av de myndigheter som bidrar med siffror. (2015d) I temagrupperna unga i arbetslivet ingår även Arbetsförmedlingen, Communicare, Försäkringskassan, Skolverket, Socialstyrelsen, Sveriges kommuner och landsting samt Ungdomsstyrelsen.

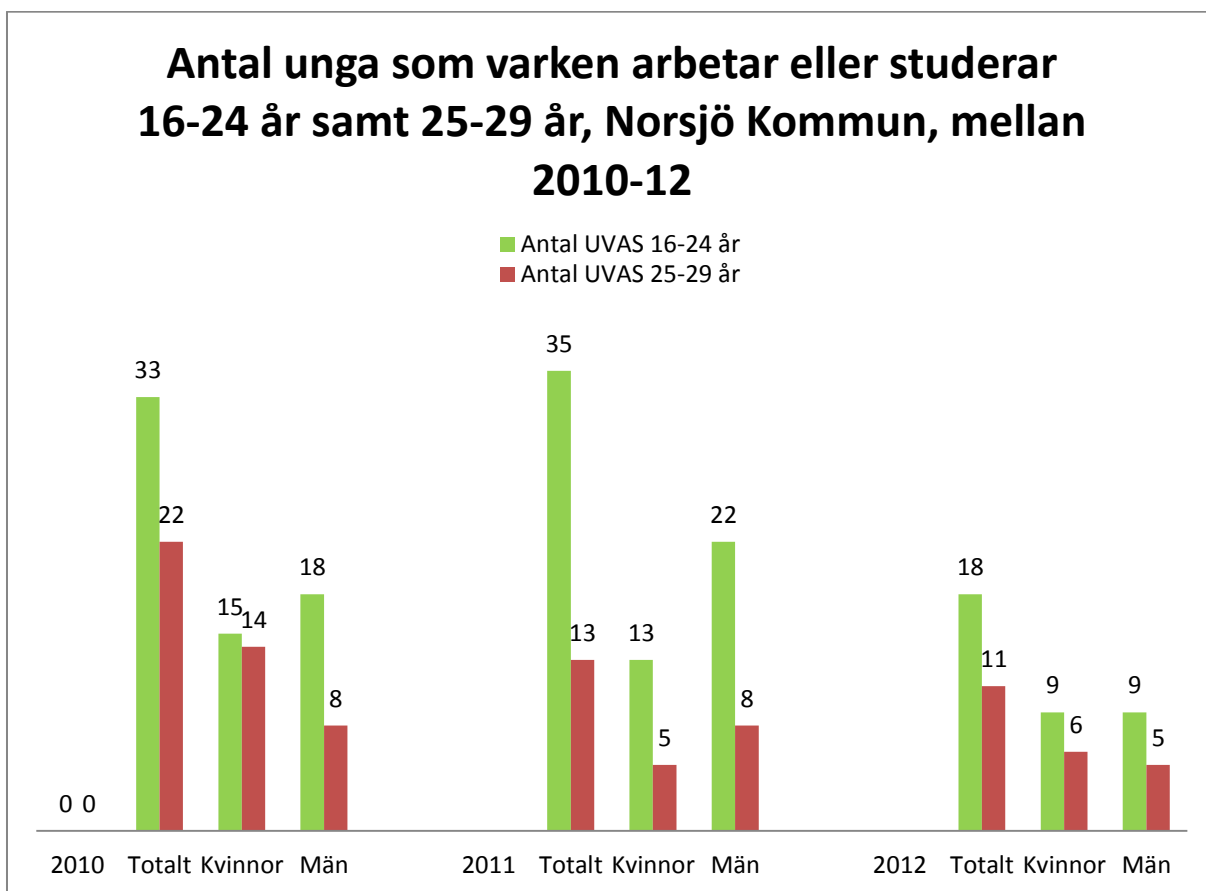
I Sverige fanns det 2012 ca 76 000 unga i åldern 16-24 år, eller 6,7 procent av de unga i åldersgruppen, som varken arbetade eller studerade. Gruppen unga som varken arbetar eller studerar har varit relativt konstant under perioden 2007-2012 (Temagrupperna unga i arbetslivet, 2015a) och den är ”stor både i såväl dåliga som goda tider, och motsvarar omkring 8-10 procent av ungdomsgruppen varje år” (Temagrupperna Unga i arbetslivet 2013, s. 5).

Gruppen består av en ungefär lika stor andel tjejer som killar och det är fler som varken arbetar eller studerar bland unga 20-25 år än bland de unga i gymnasieåldern (16-20 år). Ungefär två tredjedelar av de unga som ingick i gruppen 2011 fanns i nationella register. 20,5 procent hade stöd från Arbetsförmedlingen, 11,3 procent fick ersättning från Försäkringskassan för sjukdom eller funktionsnedsättning. 7 procent fick stöd från kommunen och en mindre andel var hemma för omvårdnad av barn. 17, 1 procent hade stöd från flera aktörer (Temagrupperna Unga i arbetslivet 2013, s. 6-7)

Av de dryga 30 procent av gruppen som inte finns med i nationella register så var ca 60 procent 16-19 år under 2011. Något fler killar (58 procent) saknade känd aktivitet (Temagrupperna Unga i arbetslivet 2013, s. 8) Vad dessa ungdomar gör är naturligtvis omöjligt att säga, men några tänkbara sysselsättningar kan vara att de befinner sig utomlands, att de blir försörjda av sina föräldrar eller att de har dolda ekonomiska inkomster genom t ex svartarbete. En liten del kan befinna sig på ungdomshem, i slutet ungdomsvård eller i fängelse. (s. 9)

I åldersgruppen 16-19 år var andelen killar större 2011, medan andelen tjejer var större i åldrarna 20-25 år. En orsak tros vara att fler tjejer är hemma för omvårdnad av barn längre än sju månader. (Temagruppen Unga i arbetslivet 2013, s. 10)

Statistik på kommunnivå, med UVAS-gruppen indelad i 16-19 år respektive 20-25 år, finns bara att tillgå för år 2010 och 2011. 2010 uppskattas 33 unga i åldern 16-19 år och 22 i åldern 20-25 år ha ingått i UVAS-gruppen i Norsjö. År 2011 var antalet unga 35 i UVAS-gruppen 16-19 år, medan antalet i åldern 20-25 år var något mindre än föregående år: 13 personer. 2012 sker en drastisk minskning då endast 18 i ålderskategorin 16-24 år och 11 i ålderskategorin 25-29 år ingår i UVAS-gruppen Norsjö.



Källa: Temagruppen Unga i arbetslivet – UVAS



## Undersysselsatta unga

Här ingår bland annat unga som är deltidsarbetslösa och finns inskrivna hos Arbetsförmedlingen. Även övriga timanställda i kommunen ingår, men det har inte varit möjligt att ta fram den statistiken inom ramen för denna kartläggning. Däremot finns statistik över antalet timavlönade i Norsjö kommun som organisation.

### Timanställda av kommunen

I statistiken för timavlönade i kommunen framgår inte orsaken till att en individ är timanställd, men den kan däremot visa hur ålders- och könsfördelningen ser ut och inom vilket område (under vilken nämnd) en person arbetar.

Under sommarmånaderna och tiden runt årsskiftet finns ofta fler timavlönade genom exempelvis sommarjobb. Diagrammen nedan visar därför antal unika individer som var timavlönade i Norsjö kommun under *februari* och *april* 2015. Februari och april har valts ut därför att de kan sägas vara ”vanliga” månader, utan något ovanligt stort antal timavlönade.

Genom att dela upp statistiken per nämnd framgår att nämnderna där flest timavlönade finns är omsorg. En individ kan dock vara timanställd under flera nämnder samtidigt och i tabellen nedan kan en individ alltså räknas flera gånger. Det är betydligt fler kvinnor än män som är timavlönade och det finns betydligt fler i åldersgruppen 20-24 år än i åldersgruppen 16-19 år.

**Tabell 1 Timavlönade per nämnd, uppdelat på åldersgrupp, feb 2015**

<b>feb-15</b>	<u>16-19år</u>	<u>20-24år</u>	<u>samtliga</u>
Kommunal Ledningskontor	0	0	0
Kommunal utveckling	2	5	7
Omsorg	2	21	23
Politisk organistaion	0	0	0
Utbildning	2	17	19

<b>UNIKA INDIVIDER februari</b>	16-19år	6	4 tjejer	2 killar
	20-24år	46	35 tjejer	10 killar

Källa: Norsjö Kommun

I tabellen ovan kan vi se att antalet timavlönade inom kommunen är högst bland kvinnorna och flest inom omsorg.

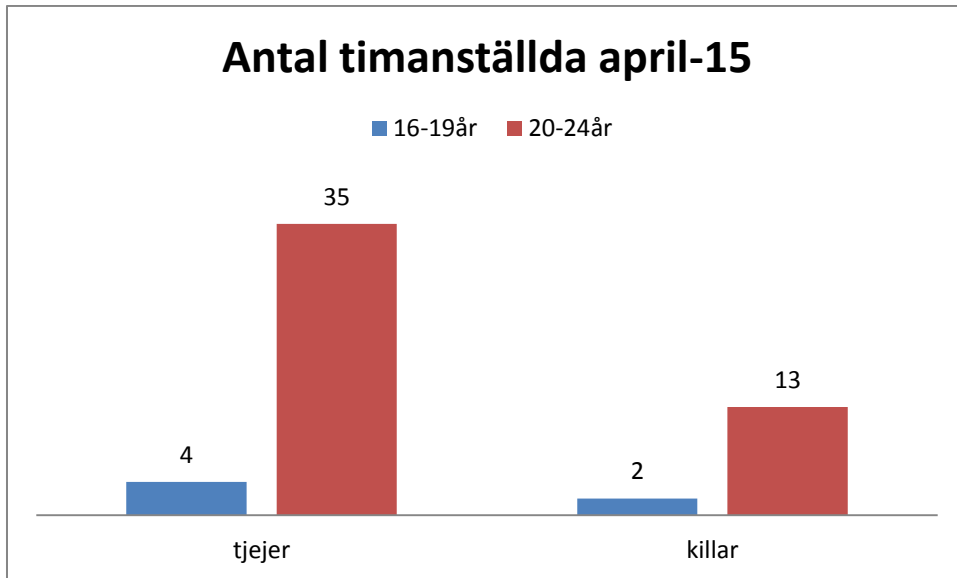
**Tabell 2, timavlönade per nämnd, uppdelat på åldersgrupp**

<b>apr-15</b>	<u>16-19år</u>	<u>20-24år</u>	<u>samtliga</u>
Kommunal Ledningskontor	0	0	0
Kommunal utveckling	2	6	8
Omsorg	26	21	47
Politisk organisation	0	0	0
Utbildning	2	19	21

<b>UNIKA INDIVIDER april</b>	16-19år	4	2 tjejer	2 killar
	20-24år	48	35 tjejer	13 killar

Källa: Norsjö Kommun

I tabellen ovan kan vi se att antalet timanställda under april månad ökade inom omsorgen.



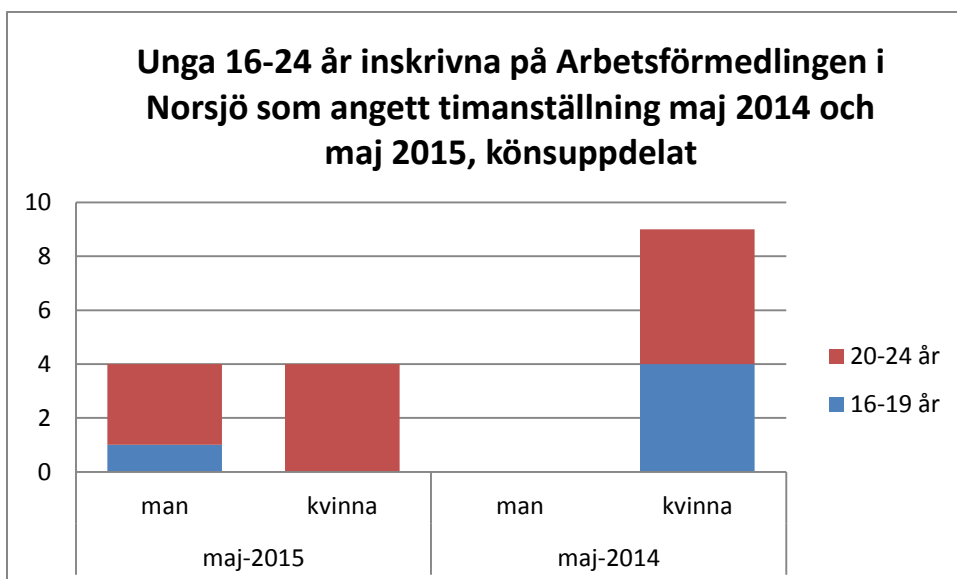
Källa: Norsjö Kommun

I diagrammet ovan ser vi att den största gruppen är tjejer inom ålderskategorin 20-24 år som är timanställda i kommunen.

#### Deltidsarbetslösa i Arbetsförmedlingens register

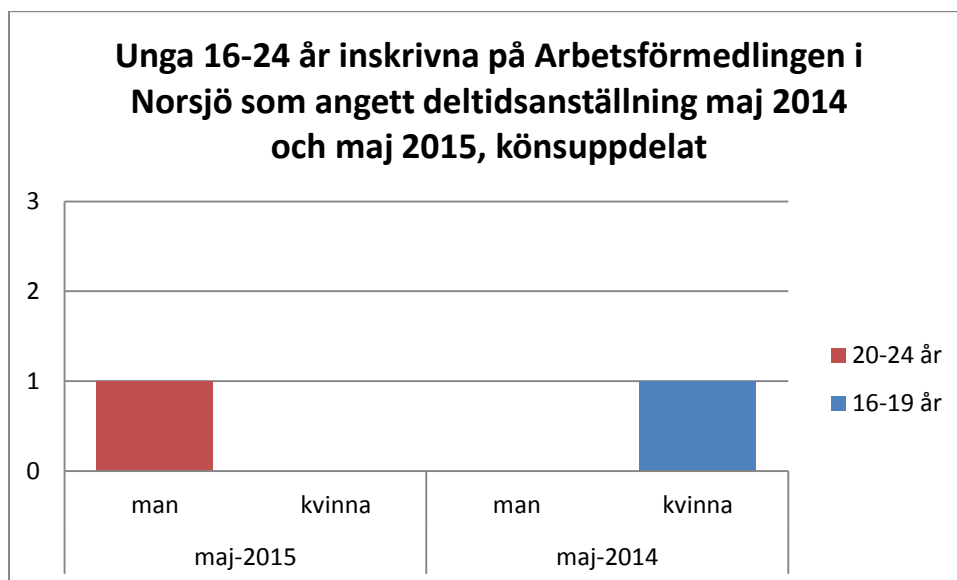
I Arbetsförmedlingens register finns både personer som uppgett att de har timanställning och personer som uppgett att de har en deltidsanställning.

När det gäller timanställda var de något fler i maj 2014 än i maj 2015, totalt 9 respektive 8, se nedan.



Källa: Arbetsförmedlingen

Det råder jämn könsfördelning på de som uppgett timanställning i maj 2015 jämfört med 2014 då det bara var kvinnor som uppgett timanställning. I maj 2014 var det 4 kvinnor i ålderskategorin 16-19 år och 5 kvinnor i ålderskategorin 20-24 år som angett timanställning. I maj 2015 var det 1 man i ålderskategorin 16-19 år och 3 män i ålderskategorin 20-24 år samt 4 kvinnor i ålderskategorin 20-24 år som uppgett timanställning. Totalt 8 personer 2015 och 9 personer 2014.



Källa: Arbetsförmedlingen

När det gäller unga inskrivna hos Arbetsförmedlingen som uppgett att de har deltidsanställning, var det en kvinna i maj 2014 och en man 2015.

**Unga i åldersgruppen 16-24 år som är inskrivna på arbetsförmedlingen och angett att de har timanställning 2015-09 jmf 2014-09**

Tillfällig timanställning			
Ålder	2015-09	2014-09	Förändr.
16 - 17	1	0	0
18 - 19	0	2	-100,0%
20 - 24	3	4	-25,0%
<b>Ungd. 18-24</b>	<b>3</b>	<b>6</b>	<b>-50,0%</b>
<b>Total</b>	<b>4</b>	<b>6</b>	<b>-33,3%</b>

Källa: Arbetsförmedlingen

**Unga 16-24 år med timanställning, könsuppdelat**

Tillfällig timanställning						
Ålder	Kvinnor			Män		
	2015-09	2014-09	Förändr.	2015-09	2014-09	Förändr.
16 - 17	0	0	0	1	0	0
18 - 19	0	2	-100,0%	0	0	0
20 - 24	2	4	-50,0%	1	0	0
<b>Ungd. 18-24</b>	<b>2</b>	<b>6</b>	<b>-66,7%</b>	<b>1</b>	<b>0</b>	<b>0</b>
<b>Total</b>	<b>2</b>	<b>6</b>	<b>-66,7%</b>	<b>2</b>	<b>0</b>	<b>0</b>

Källa: Arbetsförmedlingen

Det tabellerna visar ovan är att timanställda har minskat, ingen skillnad mellan kvinnor och män.

**Unga i åldersgruppen 16-24 år som och inskrivna på arbetsförmedlingen och har en deltidsanställning**

<b>Deltidsarbetslösa</b>			
<b>Ålder</b>	<b>2015-09</b>	<b>2014-09</b>	<b>Förändr.</b>
18 - 19	0	1	-100,0%
20 - 24	1	2	-50,0%
<b>Unqd. 18-24</b>	<b>1</b>	<b>3</b>	<b>-66,7%</b>
<b>Total</b>	<b>1</b>	<b>3</b>	<b>-66,7%</b>

Källa: Arbetsförmedlingen

En individ är deltidsanställd i kommunen mellan 20-24 år.

## Målgruppens behov

Lärdomar från tidigare arbete och projekt med unga är att de ungas behov ofta missbedöms. För att lyckas med insatser och verksamheter krävs att ungas erfarenheter och kunskaper tas tillvara genom dialog. Även jämställdhetsperspektivet är viktigt att beakta.

## Dialog

Norsjö kommun har en demokrati- och medborgarberedning som arbetar med frågor om bland annat medborgarperspektivet. Det finns även möjlighet att tillsätta tillfälliga beredningar inför vissa frågor. Aktiviteter som demokrati- och medborgarberedningen har hållit i:

- Medborgarpanel
- Medborgarenkät

- Norsjö kommun är engagerade i Skellefteå kommuns årliga ungdomsfullmäktige genom att ta emot motionerna och processa dessa i form av ungdomsinitiativ. Ungdomsfullmäktige i Skellefteå kommun fungerar genom att eleverna i årskurs 8 och årskurs 2 på gymnasiet skriver motioner till politiken. Eleverna inbjuds först till en kick-off. Därefter hålls klassråd och sedan träffas representanter för skolorna för att enas om förslag till politikerna. Under Ungdomsfullmäktigedagen träffas elever, politiker och tjänstepersoner och motionerna överlämnas till politiken. Motionerna fördelas till nämnderna som behandlar dem och i de flesta fall bjuder in förslagsställarna till en nämnd för dialog och beslut.
- Norsjö kommuns, Demokrati- & Medborgarberedningens Aktivitetsplan för 2015, som upprättas varje år återfinns Ungdomsfrågan.
- Årligen genomförs en drogvaneenkät genom fritidsgården på hösten för att få in synpunkter på nyttjande av droger men och trivsel i skolan. En föräldra- och elevenkät med eleverna i flera årskurser genomförs på våren och sammanställs för utvärderingsdagen i juni. Frågorna är kopplade till Skolverkets BRUK-enkät. De berör bland annat trivsel, hur stöd och elevhälsa fungerat, i vilken utsträckning eleverna kunnat påverka beslut, planera och utvärdera skolarbetet och om eleverna fått information och vägledning rörande arbete eller studier efter gymnasiet. Enkäten ingår som en del i det systematiska kvalitetsarbetet som leds av utvecklingsledaren/rektorn på gymnasieskolan.
- Alla elever inom skolan ska ha tillgång till studie- och yrkesvägledning. I årskurs nio kallar SYV alla elever på ett individuellt samtal, inför valet till gymnasieskolan. Vid avbrottsanmälan för elever som avbrutit studier från gymnasieskolan, tar kommunens KAA-ansvarige ( SYV) kontakt med ungdomen för att följa upp anledning.
- Norsjös elever tar del av Skellefteås arbetsmarknadstorg – som ger stöd åt unga som är i behov av minst två myndigheter och långvarigt stöd – deltar i ett projekt som syftar till att ta fram indikatorer att använda sig av för att göra det möjligt att bedöma en insats. Indikatorerna ska vara gemensamma nationellt och kunna fånga upp åsikter både hos den unga själv och hos personalen och kan täcka in bland annat om en individ har fått det stöd som behövs och om hur en individs kunskaper och erfarenheter har tagits tillvara. I Skellefteå ingår en testgrupp om 30 personer. Arbetsmarknadstorget i Skellefteå har redan tidigare arbetat med egna indikatorer genom enkäter, intervjuer med mera. Indikatorerna är också kopplade till Arbetsmarknadstorgets verksamhetsplan.

## Jämställdhetsperspektiv

Generellt jämställdhetsarbete på övergripande kommunal nivå:

Norsjö kommun genomförde 2010 en genomlysning av kommunen ur ett jämställdhetsperspektiv ”Jämlys” utifrån samma modell som Länsstyrelsen i Västerbotten

gjorde 2009. Rapporten visar att Norsjö då tillsammans med Bjurholm och Nordmaling tillhör de kommuner i Västerbotten som har de största skillnaderna på arbetsmarknaden. Källa: Jämlys – jämställdhetsanalys av näringslivet i Norsjö kommun.

Sommaren 2010 påbörjade Norsjö tillsammans med Malå och Vindelns kommuner ett projekt ”Mer Kvinnor i Basen” där man arbetade med den könssegrerade arbetsmarknaden för att öka kvinnors och flickors karriärmöjligheter inom basnäringarna samt öka medvetenheten om jämställdhet som tillväxtfaktor. I projektet arbetade man med målgrupperna företag, kvinnor och ungdomar/skola. Källa: Slutrapport ”Mer kvinnor i basen”.

Hösten 2010 sökte Norsjö kommun tillsammans med Lycksele, Malå, Vindeln, Sorsele och Storumans kommuner om projektmedel för att arbeta med jämställdhet inom Resurscentras insatsområden Entreprenörskap och innovativa miljöer (ResQ). Detta arbete pågår fortfarande fram till oktober 2015 (ResQ 2).

Norsjö kommun arbetat med jämställdhetsintegrering genom utbildning av politiker och ledning i kommunen. Det innebär att ett jämställdhetsperspektiv tillämpas i hela verksamheten, överallt där det fattas beslut och verksamhet utförs.

Som för alla arbetsplatser med mer än 25 anställda har Norsjö kommun tagit fram en jämställdhetsplan. Denna måste dock uppdateras.

Norsjö kommun deltar i det regionala Jämställdhetsnätverkets regelbundna träffar som jämställdhetsdirektören för Västerbottens län ansvarar för.

Arbetsförmedlingen arbetar med att vägleda till hela arbetsmarknaden, det vill säga oberoende av kön eller könsstämplade yrkesgrupper.

## Sammanfattning

Statistiken i kartläggningen bekräftar till allra största del redan kända mönster gällande arbetsmarknaden för unga i Norsjö.

Statistiken ska där så är möjligt belysa skillnader inom målgruppen avseende t ex kön, ålder, ev. funktionsnedsättning, födelse-land och utbildningsnivå, som har relevans för de ungas arbetsmarknadsintegrering. Statistik som visar skillnader avseende framförallt födelse-land och ev. funktionsnedsättning finns dock sällan att tillgå. Däremot säger erfarenheterna från verksamheter som jobbar med unga att personer med funktionsnedsättning och utrikesfödda i större utsträckning riskerar att bli arbetslösa eller har en svårare situation på arbetsmarknaden. De ingår därför också som prioriterade grupper inom målgruppen.

Utifrån kartläggningen ser vi att en stor riskgrupp är pojkar som saknar behörighet till gymnasiet, här behövs ett proaktivt arbete för att ge dem bästa möjliga start. Vi vet också att inom denna grupp finns övervägande pojkar som är utlandsfödda.

Gymnasieelever som inte fullföljer sin utbildning inom 3 år är hög 2011/12 i Norsjö Kommun, 62,2 % fullföljde inte utbildningen. Här behövs ett proaktivt arbete där SYV är en nyckelperson. 2014 var det 58,6 % av flickorna som fullföljde sin gymnasieutbildning och 37,8 % av männen fullföljde sin gymnasieutbildning.

Gymnasieelever som inte fullföljer sin utbildning inom 4 år ser bättre ut, 2014 var det 66,7 % av männen som fullföljt utbildning, men Norsjö återfinns bland de 25 procent av kommunerna med lägst värden. I jämförelse med länet placerar sig Norsjö bland de bästa när det gäller kvinnor som fullföljer utbildningen inom 4 år.

Utifrån kartläggningen ser vi att flickor har svårare att etablera sig på arbetsmarknaden 2 år efter gymnasieutbildning. Statistik från 2013 visar att 27,6 % av kvinnorna var etablerade på arbetsmarknaden 2 år efter gymnasiet och 59,3 % av männen.

Statistik från arbetsförmedlingen visar att största andelen 16-24 år som är kvarstående öppet arbetslösa och program är svenskfödda män med gymnasiekompetens.

Inom det kommunala aktivitetsansvaret finns idag 10 individer som saknar aktivitet eller är okända, 60 % av dessa är flickor.

## Källor

Arbetsförmedlingen Norsjö statistik

Kolada, RKA (Rådet för främjande av kommunala analyser), nyckeltal N17404; N17426; 17430; N17434; N17497

Siris, Skolverket (2015a) ”Behörighet till gymnasieskolan”. Excel-filer. Hämtade 2015-08-19 på <http://siris.skolverket.se/siris/f?p=SIRIS:147:0::NO>

Siris, Skolverket (2015b) ”Genomströmning inom 3 år (Gy 2011)”. Excel-filer. Hämtade 2015-08-19 på <http://siris.skolverket.se/siris/f?p=SIRIS:62:0::NO>

Skolverket (2015a) ”Kommunernas aktivitetsansvar för ungdomar”. Webbartikel. Hämtad 2015-08-13 på <http://www.skolverket.se/regelverk/skollagen-och-andralagar/kommunernas-aktivitetsansvar-for-ungdomar-1.229260#>

Norsjö kommuns statistikdatabas

Norsjö kommuns statistik för KAA

Norsjö kommuns statistik för försörjningsstöd

Temagruppen unga i arbetslivet (2013) ”2013 års uppföljning av antalet unga som varken arbetar eller studerar”. Rapport 2013:3. Hämtad 2015-08-13 på <http://www.temaunga.se/2013uppfoljning>

Temagruppen unga i arbetslivet (2015a) ”Oroande könsskillnader när unga etablerar sig på arbetsmarknaden”. Pressmeddelande. Hämtat 2015-08-12 på <http://www.temaunga.se/uvassiffror>

Temagruppen unga i arbetslivet (2015b) ”Kommuner UVAS 2007-2012”. Excel. Hämtat 2015-08-12 på <http://www.temaunga.se/uvassiffror>

Temagruppen unga i arbetslivet (2015c) ”UVAS nya modellen”. Informationsblad. Hämtat 2015-08-13 på [http://www.temaunga.se/sites/default/files/UVAS\\_nya\\_modellen.pdf](http://www.temaunga.se/sites/default/files/UVAS_nya_modellen.pdf)

Temagruppen unga i arbetslivet (2015d) ”UVAS frågor och svar”. Informationsblad. Hämtat 2015-08-13 på [http://www.temaunga.se/sites/default/files/UVAS\\_FAQ.pdf](http://www.temaunga.se/sites/default/files/UVAS_FAQ.pdf)

Temagruppen unga i arbetslivet (2015e) Mejlväxling med Sara Ström, utredare, Myndigheten för ungdoms- och civilsamhällesfrågor, 2015-08-17 samt 2015-09-07.

Temagruppen unga i arbetslivet (2015f) ”UVAS 20-24 år kommunnivå”. Excel. Hämtat 2015-09-04 på <http://www.temaunga.se/uvassiffror>